



แผนปฏิบัติการจัดเก็บรายได้ ภาษีที่ดินและสิ่งปลูกสร้าง

ประจำปีงบประมาณ ๒๕๖๔

กองคลัง (งานพัฒนารายได้และจัดเก็บ)
องค์การบริหารส่วนตำบลลำเลียง
อำเภอกระบุรี จังหวัดระนอง

แผนปฏิบัติการจัดเก็บภาษีที่ดินและสิ่งปลูกสร้าง
ประจำปีงบประมาณ ๒๕๖๔
งานพัฒนารายได้และจัดเก็บ กองคลัง
องค์การบริหารส่วนตำบลลำเลียง อำเภอกะบุรี จังหวัดระนอง

๑. หลักการและเหตุผล

พระราชบัญญัติภาษีที่ดินและสิ่งปลูกสร้าง พ.ศ.๒๕๖๓ ประกาศในราชกิจจานุเบกษา วันที่ ๑๒ มีนาคม พ.ศ.๒๕๖๒ พระราชบัญญัตินี้ให้ใช้บังคับตั้งแต่วันถัดจากประกาศในราชกิจจานุเบกษาเป็นต้นไป เว้นแต่การจัดเก็บภาษีสำหรับที่ดินและสิ่งปลูกสร้างตามพระราชบัญญัตินี้ ให้ใช้บังคับตั้งแต่วันที่ ๑ มกราคม พ.ศ. ๒๕๖๓ เป็นต้นไป

แนวทางการจัดเก็บภาษีที่ดินและสิ่งปลูกสร้างมีหลักการ ไม่กระทบผู้มีรายได้น้อยและปานกลาง โดยมีการแบ่งประเภทที่ดินและสิ่งปลูกสร้างโดยมีแนวทางและวิธีการ ดังนี้

๑. ใช้ประโยชน์

๑.๑ เกษตรกรรม

ใช้ที่ดินเพื่อเกษตรกรรมเพื่อการบริโภค หรือจำหน่าย เพื่อบริโภค หรือใช้งานในฟาร์ม ทำการเกษตรเต็มพื้นที่ และทำการเกษตรไม่เต็มพื้นที่เสียภาษีตามสัดส่วนการใช้ประโยชน์ การพิจารณาคุณสมบัติข้อเท็จจริง พื้นที่ที่ใช้ทำเกษตรกรรม รวมถึงที่ดินและสิ่งปลูกสร้างต่อเนื่องที่ใช้สำหรับเกษตรกรรม

หลักการใช้ประโยชน์ที่ดินหรือสิ่งปลูกสร้างในการประกอบเกษตรกรรม

๑.๑.๑ ให้เพิ่มนิยามคำว่า “ ประกอบการเกษตร ” ตามระเบียบคณะกรรมการนโยบายและแผนพัฒนาการเกษตรและสหกรณ์ว่าด้วยการขึ้นทะเบียนเกษตร พ.ศ.๒๕๖๐ และที่แก้ไขเพิ่มเติม แต่ไม่รวมถึง การประมง และ การทอผ้า

๑.๑.๒ รวมช่วงเวลาประกอบเกษตร และพักเกษตรเพื่อปรับปรุงดิน

๑.๑.๓ รวมพื้นที่ต่อเนื่อง

๑.๑.๔ ที่ดินและสิ่งปลูกสร้างที่ใช้ประกอบการเกษตรกรรมของเกษตรกรที่ขึ้นทะเบียนเกษตรกรให้เป็นที่ดินและสิ่งปลูกสร้างที่ใช้ประกอบการเกษตรกรรม

๑.๑.๕ ที่ดินและสิ่งปลูกสร้างนอกจากข้อ ๑.๑.๔ ให้เป็นไปตามหลักเกณฑ์ในคู่มือการขึ้นทะเบียนและปรับปรุงทะเบียนเกษตรกรปี ๒๕๖๑

- ความหนาแน่นของพืชต่อหน่วยพื้นที่ เล่น ไม้ผล/ไม้ยืนต้น ๒๐๐ ต้นต่อไร่ ทั้งนี้ในขณะสำรวจ หากมีพืชบางส่วนล้มตาย โดยพืชที่เหลือมีจำนวนไม่ต่ำกว่า ๒ ใน ๓ ให้ถือว่าที่ดินดังกล่าวมีการใช้ประโยชน์ในการประกอบเกษตรกรรม

การคำนวณภาษีเกษตรกรรม ในกรณีที่ดินหรือสิ่งปลูกสร้างที่เจ้าของซึ่งเป็นบุคคลธรรมดาใช้ประโยชน์ในการเกษตรกรรมอยู่ในเขตองค์กรปกครองส่วนท้องถิ่น ให้ได้รับยกเว้นมูลค่าของฐานภาษีของที่ดินหรือสิ่งปลูกสร้างภายในเขตองค์กรปกครองส่วนท้องถิ่นนั้นรวมกันในการคำนวณภาษีไม่เกินห้าสิบล้านบาท

๑.๒ ที่อยู่อาศัย บ้านหลังหลัก

เจ้าของบ้านและที่ดิน/เจ้าของเฉพาะตัวบ้านมีชื่อในเอกสารแสดงกรรมสิทธิ์ ทะเบียนบ้าน (ไม่จำเป็นต้องเป็นเจ้าของบ้าน/เจ้าของคนใดคนหนึ่งมีชื่อในทะเบียนบ้าน)

หลักเกณฑ์การใช้ประโยชน์ที่ดินหรือสิ่งปลูกสร้างเป็นที่อยู่อาศัย

๑.๒.๑ นิยาม คือ บ้าน ตึก ตึกแถว ห้องชุด อาคาร โรงเรียน กระท่อม แพ หรือสิ่งปลูกสร้างอื่นที่บุคคลใช้อยู่อาศัย รวมถึงที่ดินหรือสิ่งปลูกสร้างที่ใช้ประโยชน์ต่อเนื่อง

๑.๒.๒ ไม่รวมถึงที่ดินหรือสิ่งปลูกสร้างที่นำไปให้เช่าหรือหาประโยชน์

ยกเว้น

๑.๒.๒.๑ การเช่าเพื่อที่อยู่อาศัยโดยจดทะเบียนการเช่าทั้งนี้ ไม่รวมถึงเช่าช่วง

๑.๒.๒.๒ การเช่าเพื่ออยู่อาศัยโดยมีหนังสือสัญญาเช่าหรือให้ทำประโยชน์จากหน่วยราชการ (เช่น กรมธนารักษ์ สปก. กรมพัฒนาสังคมและสวัสดิการ กรมป่าไม้ เป็นต้น)

๑.๒.๒.๓ การเช่าเพื่ออยู่อาศัยโดยมีหนังสือสัญญาเช่าหรือให้ทำประโยชน์จากสำนักงานทรัพย์สินพระมหากษัตริย์

๑.๒.๒.๔ ยกเว้นฐานภาษีที่อยู่อาศัย เนื่องจากเจ้าของย้ายชื่อออกจากทะเบียนบ้านเหตุจำเป็นทางราชการ บ้านหลังหลักที่มีชื่อในทะเบียนบ้าน ให้ได้รับสิทธิยกเว้นภาษีกรณีที่อยู่อาศัยหลัก บ้านที่มีเหตุจำเป็นทางราชการให้ต้องย้ายชื่อเข้าในทะเบียนบ้าน

การคำนวณภาษีบ้านพักอาศัย ในกรณีที่ดินและสิ่งปลูกสร้างที่เจ้าของซึ่งเป็นบุคคลธรรมดาใช้เป็นที่อยู่อาศัยและมีชื่ออยู่ในทะเบียนบ้านตามกฎหมายว่าด้วยการทะเบียนราษฎรในวันที่ ๑ มกราคมของปีภาษีนั้นให้ได้รับยกเว้นมูลค่าของฐานในการคำนวณภาษีไม่เกินห้าสิบล้านบาท

๑.๓ อื่นๆ

พาณิชย์กรรม อุตสาหกรรม โรงแรม อพาร์ทเมนท์ บ้านให้เช่า ฯลฯ

๒. ไม่ใช่ประโยชน์

รกร้างว่างเปล่า หรือไม่ได้ทำประโยชน์ตามควรแก่สภาพ ทั้งที่ดินไว้ว่างเปล่า หรือไม่ทำประโยชน์ในปีก่อนหน้า ยกเว้นมีกฎหมายห้ามหรือพักการเกษตรเพื่อปรับปรุงสภาพที่ดิน

ในกรณีที่ที่ดินหรือสิ่งปลูกสร้างที่ต้องเสียภาษีเป็นที่ดินหรือสิ่งปลูกสร้างที่ทิ้งไว้ว่างเปล่าหรือไม่ได้ทำประโยชน์ตามควรแก่สภาพเป็นเวลาสามปีติดต่อกัน ให้เรียกเก็บภาษีสำหรับที่ดินหรือสิ่งปลูกสร้างในปีที่สี่ เพิ่มขึ้นจากอัตราภาษีที่จัดเก็บในอัตราร้อยละศูนย์จุดสาม และหากยังทิ้งไว้ว่างเปล่าหรือไม่ได้ทำประโยชน์ตามควรแก่สภาพอีกเป็นเวลาติดต่อกัน ให้เพิ่มอัตราร้อยละศูนย์จุดสามในทุกสามปี แต่อัตราร้อยละที่เสียรวมทั้งหมดแล้วไม่เกินร้อยละสาม

กระบวนการในทางปฏิบัติ

การจัดทำบัญชีรายการที่ดิน/สิ่งปลูกสร้างที่จะใช้ในการเก็บภาษี

๑. สำรวจที่ดินและสิ่งปลูกสร้างในพื้นที่ (ข้อมูลแผนที่และทะเบียนทรัพย์สินขององค์การบริหารส่วนตำบลลำเลียง + ข้อมูลจากกรมที่ดิน)

๒. ออกประกาศและปิดประกาศ กำหนดเวลาสำรวจและแต่งตั้งพนักงานสำรวจ ณ ที่ทำการหรือที่อื่นในเขต องค์การบริหารส่วนตำบลลำเลียง ก่อนการสำรวจไม่น้อยกว่า ๑๕ วัน
๓. ดำเนินการสำรวจ ประเภท จำนวน ขนาดและการใช้ประโยชน์ของที่ดิน/สิ่งปลูกสร้าง
๔. การจัดทำบัญชีรายการที่ดิน/สิ่งปลูกสร้าง แสดงประเภทจำนวน ขนาด และการใช้ประโยชน์
๕. ประชาชนยื่นคำร้องขอแก้ไข แจ้งการเปลี่ยนแปลงการใช้ประโยชน์ แก่ผู้บริหารท้องถิ่น พิจารณาแก้ไข
๖. ปิดประกาศบัญชีรายการที่ดิน/สิ่งปลูกสร้าง ณ ที่ทำการองค์การบริหารส่วนตำบลลำเลียง หรือสถานที่อื่นในเขตองค์การบริหารส่วนตำบลลำเลียง ไม่น้อยกว่า ๓๐ วัน และจัดส่งข้อมูลตามบัญชีรายการที่ดินและสิ่งปลูกสร้าง ให้ผู้เสียภาษีด้วย

การประเมินภาษีและการชำระภาษี

๑. องค์การบริหารส่วนตำบลลำเลียง ส่งแบบประเมินภาษี (รายการราคาประเมินทุนทรัพย์ที่ดินและสิ่งปลูกสร้าง อัตราภาษี จำนวนภาษี) ให้ผู้เสียภาษีภายในเดือนกุมภาพันธ์
๒. ผู้เสียเห็นด้วย รับชำระภาษีที่ดินและสิ่งปลูกสร้าง ชำระภาษีภายในเดือนเมษายน หากชำระภาษีเกินกำหนด ดำเนินการเกี่ยวกับภาษีค้างชำระ
๓. ผู้เสียภาษีไม่เห็นด้วย ยื่นคำร้องภายใน ๓๐ วัน ผู้บริหารท้องถิ่นพิจารณาคำร้องภายใน ๖๐ วัน หากผู้เสียภาษียังไม่เห็นด้วย ให้ยื่นอุทธรณ์ภายใน ๓๐ วัน คณะกรรมการพิจารณาอุทธรณ์พิจารณาวินิจฉัยอุทธรณ์ภายใน ๖๐ วัน แจ้งผลใน ๑๕ วัน ผู้ชำระภาษีไม่เห็นด้วยให้ดำเนินการฟ้องศาลภายใน ๓๐ วัน

แนวทางการจัดเก็บภาษี

การยื่นชำระภาษีที่ดินและสิ่งปลูกสร้าง

๑. ที่ดินและสิ่งปลูกสร้างต่างเจ้าของกัน
 - เจ้าของที่ดิน = เสียภาษีที่ดิน
 - เจ้าของสิ่งปลูกสร้าง = เสียภาษีที่สิ่งปลูกสร้าง
๒. ที่ดินและสิ่งปลูกสร้างเป็นของเจ้าของร่วม
 - เจ้าของร่วมทุกคนมีหน้าที่เสียภาษี
 - เจ้าของร่วมคนใดคนหนึ่งเสียภาษีแทนได้
๓. ที่ดินติดภาระจำนอง
 - ผู้มีชื่อเป็นเจ้าของที่ดินในโฉนดมีหน้าที่เสียภาษี

การคำนวณภาระภาษี

ใช้ราคาประเมินทุนทรัพย์ที่ดิน ราคาประเมินทุนทรัพย์โรงเรือนสิ่งปลูกสร้าง ราคาประเมินทุนทรัพย์ห้องชุดและอัตราค่าเสื่อมราคาที่ยกเว้นกำหนด

ที่ดินว่างเปล่า

$$\text{ภาระภาษี} = \text{มูลค่าที่ดิน} \times \text{อัตรากาซี}$$

ที่ดินและสิ่งปลูกสร้าง

$$\begin{aligned} \text{ภาระภาษี} &= (\text{มูลค่าที่ดิน} + \text{มูลค่าสิ่งปลูกสร้าง}) \times \text{อัตรากาซี} \\ \text{มูลค่าที่ดิน} &= \text{ราคาประเมินที่ดิน (ต่อ ตร.ม.)} \times \text{พื้นที่ที่ดิน (ตร.ว.)} \\ \text{มูลค่าสิ่งปลูกสร้าง} &= \left\{ \text{ราคาประเมินสิ่งปลูกสร้าง (ต่อ ตร.ม.)} \times \text{พื้นที่สิ่งปลูกสร้าง (ตร.ม.)} \right\} - \text{ค่าเสื่อมราคา} \end{aligned}$$

ห้องชุด

$$\begin{aligned} \text{ภาระภาษี} &= \text{มูลค่า} \times \text{อัตรากาซี} \\ \text{มูลค่าห้องชุด} &= \text{ราคาประเมินห้องชุด (ต่อ ตร.ม.)} \times \text{พื้นที่ห้องชุด (ตร.ม.)} \end{aligned}$$

องค์การบริหารส่วนตำบลลำเลียง ได้ดำเนินการตามนโยบายของรัฐโดยปรับเปลี่ยนกระบวนการทำงานของส่วนราชการในระดับท้องถิ่นเป็นลักษณะบูรณาการ การบริการจัดเก็บรายได้สามารถให้บริการแก่ผู้เสียภาษีเพียงจุดเดียว และกำหนดเป้าหมายงานจัดเก็บรายได้เพิ่มขึ้น และมีประสิทธิภาพ ประสิทธิผล โดยมีแนวทางดังนี้

๑. การจัดทำแผนที่ภาษีและทะเบียนทรัพย์สิน
๒. การประชาสัมพันธ์หมู่บ้านทำความเข้าใจถึงบทบาทและความสำคัญของการเสีย

ภาษี

๓. การประชาสัมพันธ์ (ประชาสัมพันธ์หอกระจายข่าวหมู่บ้าน/แจกแผ่นพับการจัดทำแผนที่ภาษีและทะเบียนทรัพย์สินอันเป็นเครื่องมือที่มีประสิทธิภาพในการช่วยให้การจัดเก็บภาษีและติดตามเร่งรัดให้เป็นไปอย่างได้ผลและเป็นระบบ การใช้แผนที่ภาษีและทะเบียนทรัพย์สินประกอบการจัดเก็บภาษีที่ดินและสิ่งปลูกสร้าง โดยมีวัตถุประสงค์เพื่อการจัดเก็บรายได้ขององค์การบริหารส่วนตำบลลำเลียง มีประสิทธิภาพ แก้ไขปัญหาตามความต้องการของพื้นที่และชุมชนของผู้เสียภาษี ซึ่งก่อให้เกิดการดำเนินงานโดยชุมชนมีส่วนร่วมในอันที่ก่อให้เกิดผลความสำเร็จของการดำเนินงานอย่างสูงสุดอย่างมีประสิทธิภาพและประสิทธิผล รวดเร็ว สนองความต้องการของผู้เสียภาษีอย่างแท้จริง

การประชาสัมพันธ์เป็นหัวใจสำคัญของการปฏิบัติงานจัดเก็บรายได้ทุกประเภท เพราะการประชาสัมพันธ์ย่อมมีความมุ่งหมายที่จะสร้างความเข้าใจให้กับประชาชนทั่วไป ให้เกิดทัศนคติที่ดีต่อการเสียภาษีอากรให้แก่บ้านเมือง และให้ความร่วมมือกับทางราชการ ไม่เพียงแต่เสียภาษีของตนเองเท่านั้น แต่จะช่วยชักชวนและชี้แจงให้ผู้อื่นให้ความร่วมมือด้วย

ด้วยคณะผู้บริหารองค์การบริหารส่วนตำบลลำเลียง มีนโยบายเร่งรัดการจัดเก็บรายได้ให้ทั่วถึงและเป็นธรรมโดยคำนึงถึงสถานะด้านสังคม เศรษฐกิจ เหตุการณ์ต่าง ๆ ที่เกิดขึ้นในปัจจุบันมาเป็นแนวทางในการจัดเก็บภาษี โดยมีให้เกิดผลกระทบในการชำระภาษีของประชาชนในตำบลลำเลียง

ดังนั้น เพื่อให้การปฏิบัติงานด้านการจัดเก็บภาษีบรรลุวัตถุประสงค์ตามเป้าหมายสูงสุดขององค์การบริหารส่วนตำบลลำเลียง จึงกำหนดแนวทางการปฏิบัติงาน โดยการออกให้บริการรับยื่นแบบเพื่อ

/แสดงรายการ.....

แสดงรายการทรัพย์สินเพื่อเสียภาษีกับประชาชนภายในตำบล ซึ่งจะช่วยให้ลดขั้นตอนการปฏิบัติงาน จึงจำเป็นต้องจัดทำแผนการจัดเก็บรายได้ประจำปีงบประมาณ ๒๕๖๔ ขึ้นมา

๑. วัตถุประสงค์

๒.๑ เพื่อปฏิรูปโครงสร้างระบบภาษีทรัพย์สินให้มีความทันสมัย เป็นสากลเช่นเดียวกับนานาประเทศ และแก้ไขปัญหาโครงสร้างภาษีเดิม การจัดเก็บรายได้ขององค์การบริหารส่วนตำบลลำเลียง บรรลุเป้าหมายอย่างมีประสิทธิภาพและเป็นธรรมแก่ประชาชน

๒.๒ สร้างความเข้มแข็งและโปร่งใสในการบริหารการคลังขององค์กรปกครองส่วนท้องถิ่น เพื่อให้องค์กรมีรายได้เพิ่มขึ้น ให้ประชาชนเกิดความพึงพอใจและให้ความร่วมมือในการเสียภาษีให้กับองค์การบริหารส่วนตำบลลำเลียง

๒.๓ ช่วยให้ท้องถิ่น มีงบประมาณพอเพียงในการพัฒนาพื้นที่ให้เกิดความเจริญในระยะยาว ซึ่งจะส่งผลให้สามารถนำงบประมาณมาพัฒนาองค์การบริหารส่วนตำบลลำเลียงได้มากขึ้น

๒.๔ เพิ่มความเป็นอิสระและเพิ่มประสิทธิภาพการจัดเก็บภาษีให้องค์กรปกครองส่วนท้องถิ่น การปฏิบัติการจัดเก็บรายได้สอดคล้องกับแนวทางการบริหารกิจการบ้านเมืองที่ดี

๑.๕ กระตุ้นให้เกิดการใช้ประโยชน์ในที่ดินเพื่อให้การจัดเก็บรายได้ขององค์การบริหารส่วนตำบลลำเลียงมีประสิทธิภาพ การจัดเก็บรายได้เป็นไปอย่างทั่วถึง ตามแผนการปฏิบัติงาน ท้องถิ่นมีรายได้เพิ่มขึ้น และเพียงพอต่อการพัฒนาท้องถิ่นของตนเองให้เจริญก้าวหน้า

๒.๖ จัดทำแผนที่ภาษีและทะเบียนทรัพย์สิน เพื่อให้เป็นเครื่องมือช่วยในการจัดเก็บ ภาษีและการติดตามเร่งรัดภาษีเป็นไปอย่างมีระบบและได้ผลอย่างมีประสิทธิภาพ

๒.๗ เพื่อให้มีการปรับเปลี่ยนกระบวนการทำงาน การลดขั้นตอนการเสียภาษี เพื่อให้การบริการงานจัดเก็บรายได้มีการผสมผสานและสามารถให้บริการแก่ผู้เสียภาษีที่จุดเดียว

๒.๘ เพิ่มศักยภาพของชุมชนในการวางแผนและพัฒนาตนเอง หลักเกณฑ์การเสียภาษีโรงเรือนและที่ดิน ภาษีบำรุงท้องที่ ภาษีป้าย เพื่อให้ประชาชนเกิดความรู้สึกที่ดีและเต็มใจเสียภาษี

๒.๙ กระตุ้นให้เจ้าหน้าที่ ที่รับผิดชอบงานจัดเก็บรายได้ดำเนินงานตามแผนอย่างมีประสิทธิภาพ และจัดเก็บภาษีเพิ่มขึ้น ๓ - ๕ % ต่อปี

๓. เป้าหมาย

๓.๑ การจัดเก็บรายได้ขององค์การบริหารส่วนตำบลลำเลียงเพิ่มขึ้น ร้อยละ ๑ - ๓ ของปีงบประมาณ ๒๕๖๔

๓.๒ ประชาชนให้ความร่วมมือในการจัดเก็บรายได้ขององค์การบริหารส่วนตำบลลำเลียง

๓.๓การจัดเก็บรายได้มีประสิทธิภาพมากขึ้น เกิดความรวดเร็ว ถูกต้อง และเป็นธรรม

๑.จัดเก็บภาษีให้แล้วเสร็จตามระยะเวลาดังนี้

- จัดเก็บรายได้ตามแผนปฏิบัติการจัดเก็บที่ดินและสิ่งปลูกสร้าง ม.๑ -ม.๑๑ ภายในเดือนเมษายนของทุกปี

๓.๔ การจัดเก็บภาษีเพิ่มขึ้น โดยการประชาสัมพันธ์ย่อมมีความมุ่งหมายที่จะสร้างความเข้าใจให้กับประชาชนทั่วไป ให้เกิดทัศนคติที่ดีต่อการเสียภาษีอากรให้แก่บ้านเมืองและให้ความร่วมมือกับทางราชการไม่เพียงแต่เสียภาษีอากรของตนเองเท่านั้น แต่จะช่วยชักชวนและชี้แจงให้ผู้อื่นให้ความร่วมมือด้วย

๔.การดำเนินการ

๔.๑ ชั้นเตรียมการ

- สํารวจและจัดเตรียมแบบพิมพ์ต่างๆ ให้ครบถ้วน จัดทำคำสั่ง จัดทำประกาศ และออกหนังสือแจ้งเวียนให้ผู้เสียหายทราบล่วงหน้า เพื่อจะได้มายื่นแบบพิมพ์ภายในระยะเวลาที่กำหนดตามกฎหมายระเบียบ โดยตรวจสอบและคัดลอกรายชื่อผู้อยู่ในเกณฑ์เสียหาย ตาม ผ.ท.๔

๔.๒ ชั้นดำเนินการ

- จัดทำประกาศ ประชาสัมพันธ์ให้ประชาชนทราบล่วงหน้า
- แต่งตั้งเจ้าหน้าที่ผู้รับผิดชอบในการปฏิบัติงาน
- แจ้งให้ผู้ที่อยู่ในข่ายต้องเสียหาย ยื่นแบบแสดงรายการทรัพย์สิน
- จัดทำแผ่นพับประชาสัมพันธ์ ให้ประชาชนได้ทราบและเข้าใจ
- ออกให้บริการรับการยื่นแบบ และชำระภาษีนอกสถานที่

๔.๓ หลังดำเนินการแล้วเสร็จ

- ประเมินผลการปฏิบัติงานตามแผนฯ

๕. ระยะเวลาดำเนินการ

ตั้งแต่วันที่ ๑ ตุลาคม ๒๕๖๓ - ๓๐ กันยายน ๒๕๖๔

๖. ผู้รับผิดชอบแผนการจัดเก็บรายได้

งานพัฒนารายได้และจัดเก็บ กองคลัง องค์การบริหารส่วนตำบลลำเลียง อำเภอกระบุรี จังหวัดระนอง

๗. งบประมาณ

ใช้จ่ายจากข้อบัญญัติ งบประมาณรายจ่ายประจำปีงบประมาณ ๒๕๖๔

๘. ผลที่คาดว่าจะได้รับ

๘.๑ ภาษีจากการจัดเก็บรายได้ขององค์การบริหารส่วนตำบลลำเลียง เพิ่มขึ้นร้อยละ ๑ - ๓ ของปีงบประมาณ ๒๕๖๔

๘.๒ ประชาชนเกิดความพึงพอใจ และให้ความร่วมมือในการเสียภาษี

๘.๓ การปฏิบัติงานสอดคล้องกับหลักเกณฑ์การบริหารกิจการบ้านเมืองที่ดี

๘.๔ มุ่งเน้นระบบการจัดเก็บภาษีให้มีประสิทธิภาพประสิทธิผล

๘.๕ การบริการงานจัดเก็บรายได้ให้แก่ประชาชน รวดเร็ว ถูกต้อง ถูกใจ

๘.๖ มุ่งเน้นการปฏิบัติงานระหว่างเจ้าหน้าที่รัฐ และผู้เสียหาย ผู้ใหญ่บ้าน

๘.๗ ประชาชนในพื้นที่ นอกพื้นที่ สามารถตอบสนองความต้องการของผู้เสียหายในพื้นที่ได้

๘.๘ ให้เกิดทัศนคติที่ดีต่อการเสียภาษีอากรให้แก่บ้านเมือง และให้ความร่วมมือ

กับทางราชการ ไม่เพียงแต่เสียภาษีอากรของตนเองเท่านั้น แต่จะช่วยชักชวนและชี้แจงให้ผู้อื่นให้ความร่วมมือด้วย

๘.๙ เสริมสร้างความเป็นธรรม

๘.๑๐ ฐานภาษีมีความเป็นปัจจุบันและสากล

๘.๑๑ ลดความลักลั่นในการจัดเก็บภาษีโรงเรือนและที่ดินและภาษีบำรุงท้องที่

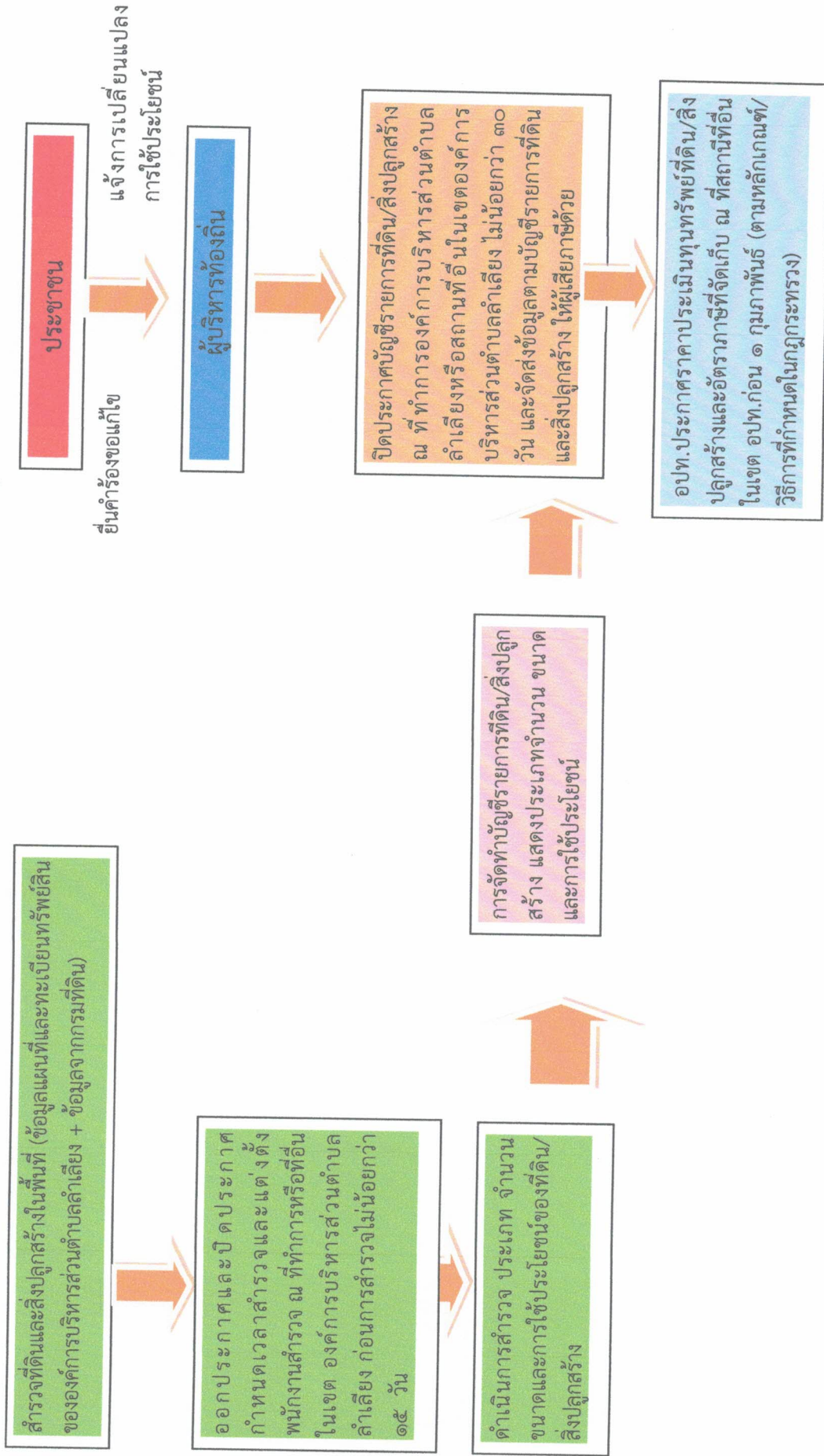
- ๘.๑๒ กระตุ้นให้มีการใช้ประโยชน์ที่ดิน
- ๘.๑๓ สนับสนุนให้เกิดการกระจายการถือครองที่ดิน
- ๘.๑๔ ส่งเสริมกระบวนการกระจายอำนาจไปสู่ท้องถิ่น ในระยะยาว องค์การปกครองส่วนท้องถิ่น
งบประมาณเพียงพอในการพัฒนาท้องถิ่น

	ปีงบประมาณ พ.ศ.๒๕๖๔										ปีงบประมาณ พ.ศ.๒๕๖๕		
	ม.ค.	ก.พ.	มี.ค.	เม.ย.	พ.ค.	มิ.ย.	ก.ค.	ส.ค.	ก.ย.	ต.ค.	พ.ย.	ธ.ค.	
-ออกหนังสือเวียนแจ้งผู้เสียภาษีทราบล่วงหน้า แจ้งการเปลี่ยนแปลงการใช้ประโยชน์ ยื่นคำร้อง ขอแก้ไข - ออกหนังสือประชาสัมพันธ์	↑												
-ประกาศบัญชีราคาประเมินทุนทรัพย์ที่ดิน/สิ่งปลูกสร้าง และอัตราที่จัดเก็บ ณ ที่ทำการ/สถานที่อื่นในเขต อบท. ก่อน ๑ กุมภาพันธ์ (ตามหลักเกณฑ์/ วิธีการที่กำหนดในกฎกระทรวง)	↑			↑	↑								
-ส่งแบบ ประเมินภาษี (รายการ ราคาประเมินที่ดิน/สิ่งปลูกสร้าง อัตราภาษี จำนวนภาษี) ให้ผู้เสียภาษี .(ลงทะเบียนเลขที่รับ)ตรวจสอบความถูกต้อง ประเมินค่ารายปี/แจ้งผลการประเมิน/รับชำระภาษี/ลงทะเบียนทรัพย์สิน (ผ.ท.๔)/ทะเบียนคุมผู้ชำระภาษี(ผ.ท.๕)	↑		↑										
- รับคำร้องอุทธรณ์(ลงทะเบียนเลขที่รับ) พิจารณาค่าธรรมเนียม/แจ้งผลการชี้ขาด			↑										
- รับชำระภาษี คณะกรรมการพิจารณาอุทธรณ์พิจารณาวินิจฉัยอุทธรณ์ภายใน ๖๐ วัน			↑										
-รับชำระภาษี			↑	↑	↑								
-ออกหนังสือแจ้งเตือน ภายในเดือนพฤษภาคม- ก่อนวันที่ ๑ มิถุนายน				↑	↑								
-ออกหนังสือเตือนภายใน ๗ - ๑๕ วัน กำหนดหนังสือชำระภายใน ๑๕ วัน				↑	↑								
-ก่อนได้รับหนังสือเตือน มาชำระ เตือน พฤษภาคม เบี้ยปรับ ๑๐ เงินเพิ่ม ๑% ต่อเดือน				↑	↑								
-หลังได้รับหนังสือเตือนและภายในกำหนดมาชำระ เบี้ยปรับ ๒๐ % เงินเพิ่ม ๑%				↑	↑								
-สิ้นสุดกำหนดเดือนพฤษภาคมมาชำระ ๑ มิถุนายน เบี้ยปรับ ๔๐ % เงินเพิ่ม ๑% ต่อเดือน				↑	↑								
-รับชำระภาษีพร้อมเบี้ยปรับ และเงินเพิ่ม				↑	↑								

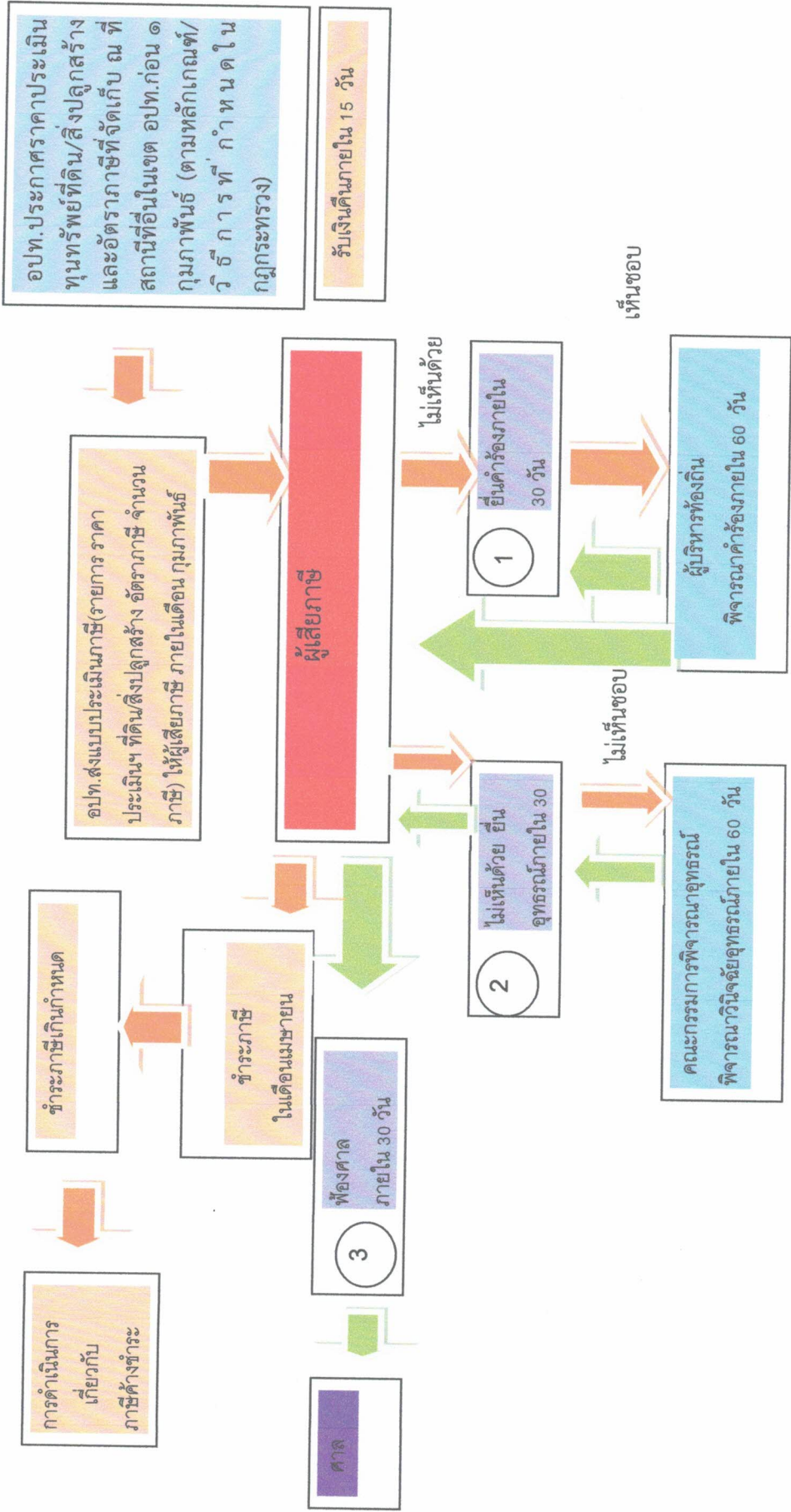
	ปีงบประมาณ พ.ศ.๒๕๖๔										ปีงบประมาณ พ.ศ.๒๕๖๕		
	ม.ค.	ก.พ.	มี.ค.	เม.ย.	พ.ค.	มิ.ย.	ก.ค.	ส.ค.	ก.ย.	ต.ค.	พ.ย.	ธ.ค.	
-แจ้งรายการภาษีค้างชำระให้สำนักงานที่ดินหรือสำนักงานที่สาขาฯ						↑							
- มีหนังสือแจ้งเตือนว่าจะดำเนินการยึด आयทรัพย์สิน(นิติกรรม)ตาม ม.๖๒													
- รับชำระภาษีและเงินเพิ่ม													
- มีคำสั่งยึด आयต์ เพื่อขายทอดตลาดทรัพย์สิน									↑				

กระบวนการในทางปฏิบัติ

การจัดทำบัญชีรายการที่ดิน/สิ่งปลูกสร้างที่จะใช้ในการเก็บภาษีที่ดินและสิ่งปลูกสร้าง

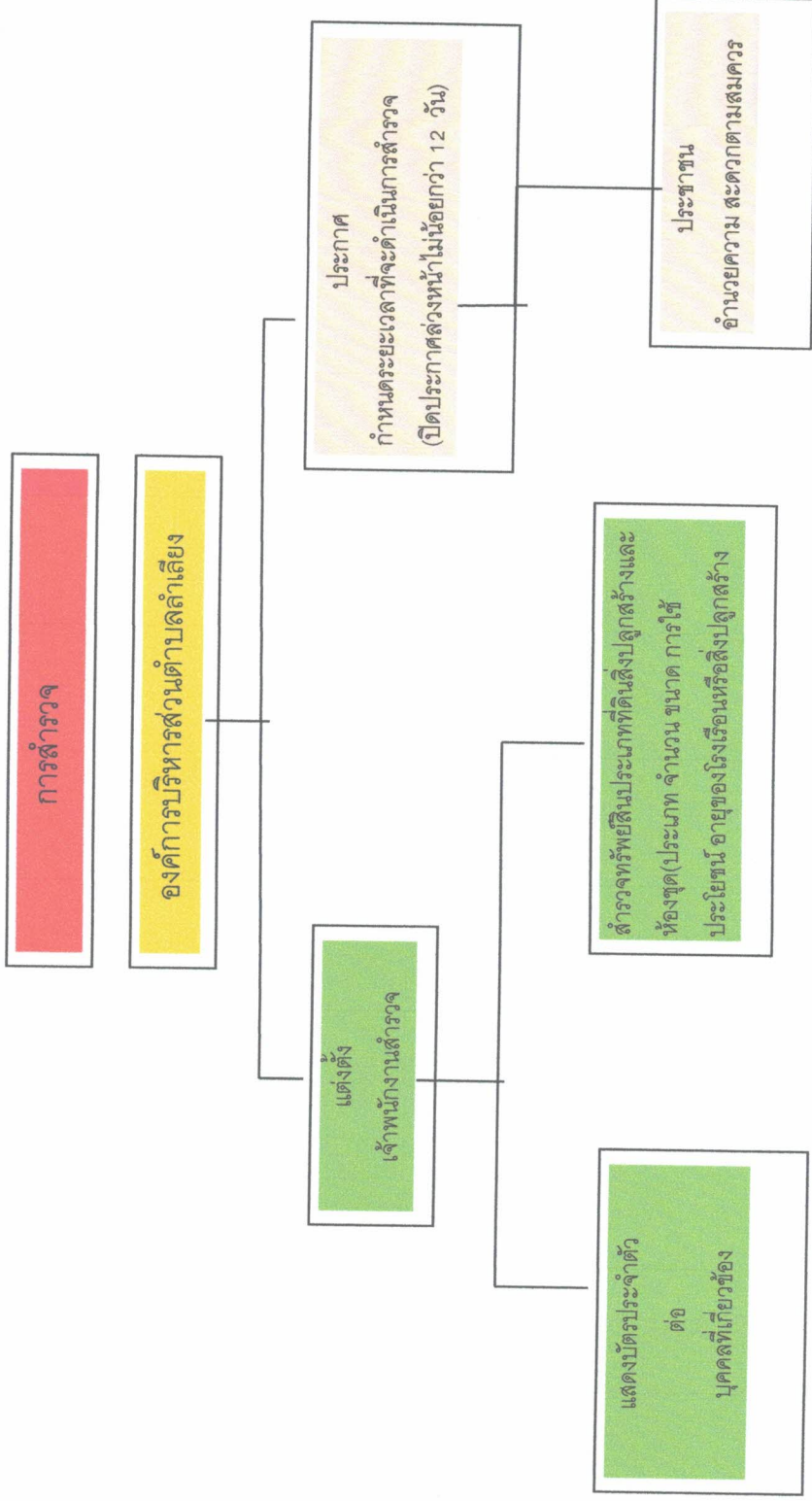


กระบวนการในทางปฏิบัติ
การประเมินและชำระภาษีที่ดินและสิ่งปลูกสร้าง



ขั้นตอนการจัดเก็บภาษีที่ดินและสิ่งปลูกสร้าง

๑. การสำรวจรายการที่ดินและสิ่งปลูกสร้าง



วิธีการสำรวจรายการที่ดินและสิ่งปลูกสร้าง

๑. วัดขนาดของที่ดิน (ตร.ว.)

- กรณีใช้ประโยชน์อย่างเดียวให้วัดขนาดของที่ดินเต็มทั้งแปลง
- กรณีใช้ประโยชน์ในที่ดินหลายประเภทให้วัดของที่ดินตามการใช้ประโยชน์

๒. วัดขนาดของสิ่งปลูกสร้างที่ตั้งอยู่บนที่ดิน (ตร.ม.)

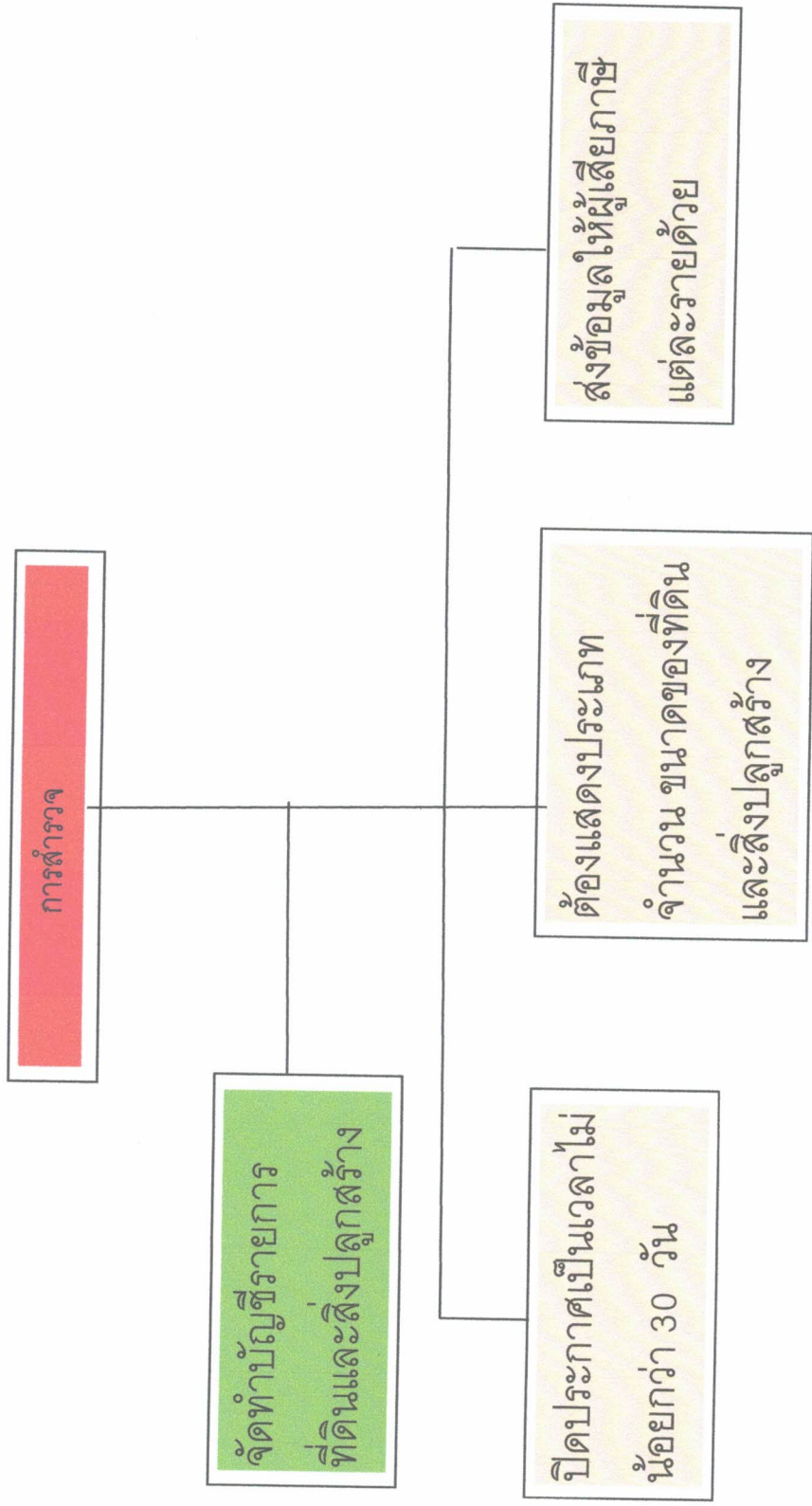
- กรณีใช้ประโยชน์อย่างเดียวให้วัดขนาด กว้าง * ยาว * จำนวนชั้น
- กรณีใช้ประโยชน์หลายประเภทในสิ่งปลูกสร้างหลังเดียวกันให้วัดขนาดพื้นที่ของสิ่งปลูกสร้างทั้งหลังและวัดแยกตามการใช้ประโยชน์

- ห้องชุด เช่น คอนโด (ให้วัดพื้นที่ของห้องชุดแต่ละห้องเป็น ตร.ม.)

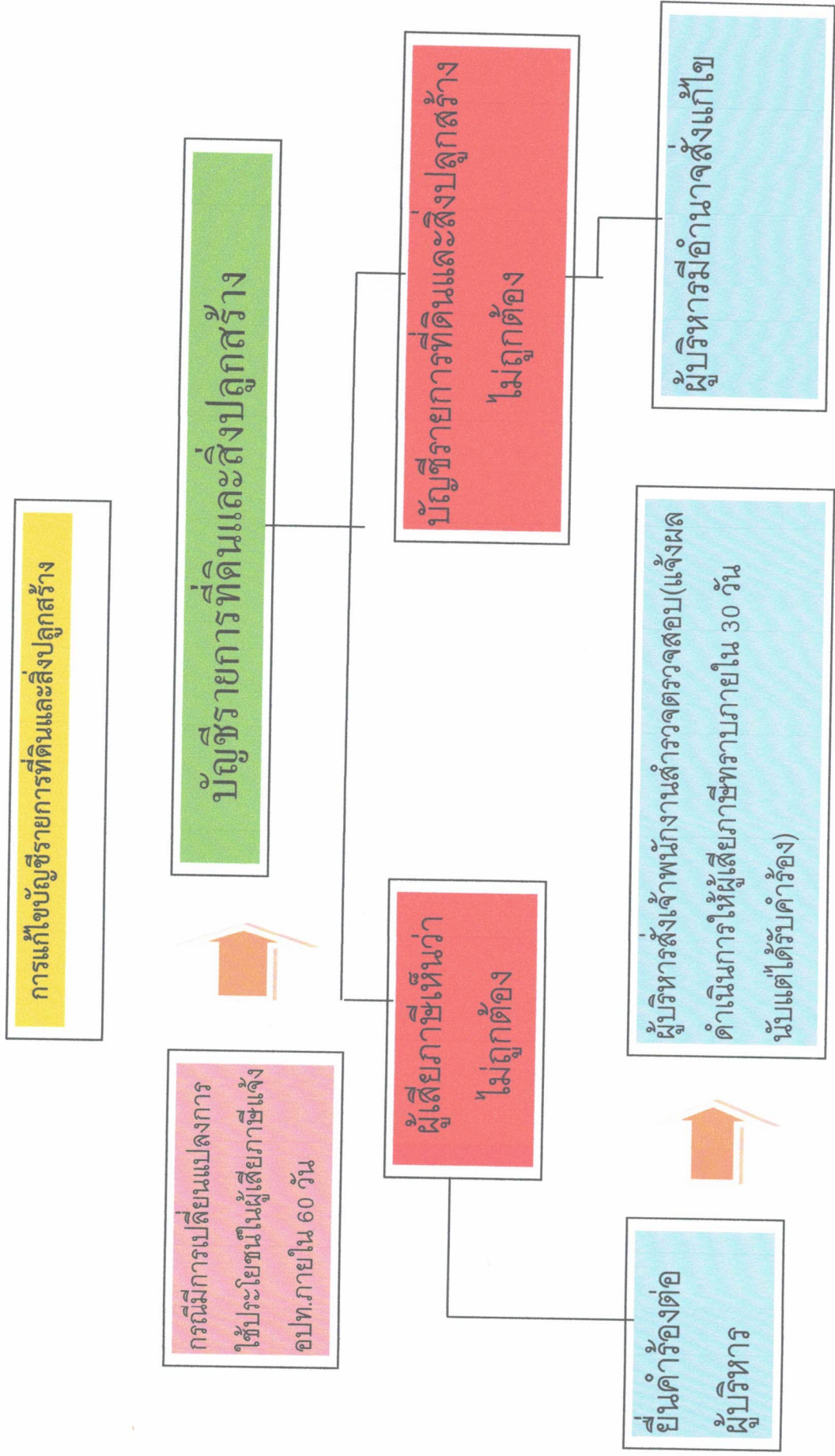
๓. สำรวจประเภท ลักษณะ และอายุของสิ่งปลูกสร้าง

ขั้นตอนการจัดเก็บภาษีที่ดินและสิ่งปลูกสร้าง

๒. การจัดทำบัญชีรายการที่ดินและสิ่งปลูกสร้าง



ขั้นตอนการจัดเก็บภาษีที่ดินและสิ่งปลูกสร้าง



ขั้นตอนการจัดเก็บภาษีที่ดินและสิ่งปลูกสร้าง

การจัดเก็บภาษีที่ดินและสิ่งปลูกสร้าง

ราคาประเมิน



กรมธนารักษ์หรือสำนักงานธนารักษ์พื้นที่ส่งบัญชีราคาประเมินทุนทรัพย์ที่ดินสิ่งปลูกสร้าง และห้องชุดให้ อบต.ภายใน 30 วัน นับแต่วันที่คณะกรรมการประจำจังหวัดประกาศใช้ราคาประเมิน

ประกาศ



อบต.ประกาศราคาประเมินทุนทรัพย์ และประกาศอัตราภาษีก่อนวันที่ 1 กุมภาพันธ์ของปี

การประเมิน



นำราคาประเมินทุนทรัพย์ของที่ดิน หรือสิ่งปลูกสร้างหรือห้องชุด คุณด้วยอัตราภาษี ตามการใช้ประโยชน์ ผลลัพธ์ที่เป็นจำนวนภาษีที่ต้องเสีย

แจ้งประเมิน



อบต.แจ้งการประเมิน โดยส่งแบบประเมินให้ผู้เสียภาษีภายในเดือนกุมภาพันธ์

ขั้นตอนการจัดเก็บภาษีที่ดินและสิ่งปลูกสร้าง

การชำระภาษี

การชำระ

ผู้เสียภาษีชำระภาษีภายในเดือนเมษายน ณ ที่ทำการ หรือสำนักงานของ อปท. หรือโดยวิธีอื่น เช่น ทางไปรษณีย์ลงทะเบียนตอบรับ หรือชำระผ่านธนาคาร

การผ่อน

ผู้เสียภาษีอาจผ่อนชำระภาษีเป็นงวด ๆ งดลดเท่าๆ กันได้ (หลักเกณฑ์เป็นไปตามที่กำหนดในกฎกระทรวง

ประเมินผิด

กรณี อปท. ประเมินภาษีผิดพลาด มีอำนาจทบทวนการประเมินได้

ขั้นตอนการจัดเก็บภาษีที่ดินและสิ่งปลูกสร้าง

การคัดค้าน อุทธรณ์ และฟ้องคดีภาษี

- ยื่นคำคัดค้านต่อผู้บริหารท้องถิ่น (แบบคำคัดค้านภายใน ๓๐ วัน นับแต่ได้รับแจ้งการประเมินภาษี
- ไม่เห็นด้วยสามารถยื่นอุทธรณ์คณะกรรมการพิจารณาอุทธรณ์การประเมินภาษี ภายใน ๓๐ วัน นับแต่ได้รับแจ้งผลการพิจารณา ประกอบด้วย ผู้ว่าราชการการ เป็นประธาน เจ้าพนักงานที่ดินจังหวัด ธนารักษ์พื้นที่ โยธาธิการและผังเมืองจังหวัด สรรพากรพื้นที่ที่ผู้ว่าราชการจังหวัด แต่งตั้งจำนวน ๑ คน ผู้แทนของผู้บริหารท้องถิ่นของ อปท.ในจังหวัดไม่เกิน ๒ คน เป็นกรรมการและผู้ทรงคุณวุฒิที่ประธานและกรรมการแต่งตั้งไม่เกิน ๒ คน เป็นกรรมการ และข้าราชการ สดจ.ที่ผู้ว่าราชการแต่งตั้งเป็นเลขาฯ และผู้ช่วยเลขาฯมีอำนาจ
 - สั่งไม่รับอุทธรณ์ ยกอุทธรณ์ เพิกถอนหรือแก้ไขการประเมินขององค์กรปกครองส่วนท้องถิ่น หรือให้ผู้อุทธรณ์ได้รับการลดหรือยกเว้นภาษีหรือได้คืนภาษี
- ไม่เห็นด้วยกับคำวินิจฉัยอุทธรณ์ โดยฟ้องเป็นคดีต่อศาลภายใน ๓.๐ วันนับแต่ได้รับทราบผลคำวินิจฉัย

กรณีที่มีปัญหาในทางปฏิบัติ

๑. หากหรือคณะกรรมการภาษีที่ดินและสิ่งปลูกสร้างประจำจังหวัด
๒. คณะกรรมการภาษีที่ดินและสิ่งปลูกสร้างประจำจังหวัดส่งคำปรึกษาหรือคำแนะนำไปยัง
มหาดไทยเพื่อพิจารณา
๓. มหาดไทยเห็นด้วย แจ้งให้คณะกรรมการฯทราบภายใน ๑๕ วันและแจ้งให้คณะกรรมการฯและ
องค์กรปกครองส่วนท้องถิ่นในจังหวัดอื่นทราบ
๔. มหาดไทยไม่เห็นด้วย ส่งเรื่องหารือคณะกรรมการวินิจฉัยภาษีที่ดินและสิ่งปลูกสร้าง

บทเฉพาะกาล

๑. บทบัญญัติแห่งกฎหมายว่าด้วยภาษีโรงเรือนและที่ดินกฎหมายว่าด้วยภาษีบำรุงท้องที่ และกฎหมายว่าด้วยการกำหนดราคาปานกลางของที่ดินสำหรับการประเมินภาษีบำรุงท้องที่ ซึ่งถูกยกเลิกโดยพระราชบัญญัติฉบับนี้ ให้ยังคงใช้บังคับต่อไปในการจัดเก็บภาษีดังกล่าวที่ต้องเสียหรือพึงชำระหรือค้างชำระ ก่อนวันที่ ๑ มกราคม ๒๕๖๓

๒. เพิ่มเติมบทเฉพาะกาล กำหนดให้กรมที่ดินจัดส่ง ข้อมูลรูปแปลงที่ดินและข้อมูลเอกสารสิทธิ์ของที่ดินและสิ่งปลูกสร้างที่ตั้งอยู่ในเขตพื้นที่ขององค์การปกครองส่วนท้องถิ่นให้แก่องค์การปกครองส่วนท้องถิ่นนั้น เพื่อใช้เตรียมการจัดเก็บภาษีภายใน ๖๐ วัน นับแต่วันที่พระราชบัญญัตินี้มีผลบังคับใช้

๓. การบรรเทาภาระภาษี

- ใน ๓ ปีแรกของการจัดเก็บภาษีที่ดินสิ่งปลูกสร้างในกรณีและผู้เสียภาษีชำระภาษีสูงกว่าภาษีที่ต้องเสียในปีก่อนการจัดเก็บภาษีที่ดินและสิ่งปลูกสร้างให้ผู้เสียภาษีตามจำนวนเดิมก่อน เหลือภาษีเท่าใด ให้เสียภาษีดังนี้

หลักการ ให้เสียภาษีตามจำนวนภาษีเดิมก่อนภาษีที่เหลือเท่าใด ให้เสียภาษีดังนี้

ปีที่ ๑ ร้อยละ ๒๕ ของจำนวนภาษีที่เหลือ

ปีที่ ๒ ร้อยละ ๕๐ ของจำนวนภาษีที่เหลือ

ปีที่ ๓ ร้อยละ ๗๕ ของจำนวนภาษีที่เหลือ

คณะกรรมการภาษีที่ดินและสิ่งปลูกสร้างประจำจังหวัด

ประกอบด้วย

- ผู้ว่าราชการ เป็นประธาน
- ปลัดจังหวัด เจ้าพนักงานที่ดินจังหวัด ธนารักษ์พื้นที่ โยธาธิการและผังเมืองจังหวัด สรรพากรพื้นที่ที่ผู้ว่าราชการจังหวัดแต่งตั้งจำนวน ๑ คน นายกองจัดการบริหารส่วนจังหวัด นายกเทศมนตรี ๕ คน นายกองจัดการบริหารส่วนตำบล ๕ คน และผู้บริหารขององค์กรปกครองส่วนท้องถิ่นอื่นในจังหวัด ๑ คน เป็นกรรมการ
- ท้องถิ่นจังหวัด เป็นกรรมการและเลขาฯ

มีอำนาจหน้าที่

- ให้ความเห็นชอบการลดภาษีหรือยกเว้นภาษีของผู้บริหารท้องถิ่น
- ให้คำปรึกษาหรือคำแนะนำแก่ผู้บริหารท้องถิ่นเกี่ยวกับการจัดเก็บภาษีขององค์กรปกครองส่วนท้องถิ่นในจังหวัด
- รวบรวมข้อมูลเกี่ยวกับการจัดเก็บภาษีและจัดส่งให้มหาดไทยรวมทั้งรายงานสภาพปัญหาและอุปสรรคเกี่ยวกับการจัดเก็บภาษี
- ให้ความเห็นชอบอัตราภาษีตามร่างข้อบัญญัติท้องถิ่น

เขตภาษี (มาตรา ๓๗)

ประเภทที่ดินและสิ่งปลูกสร้าง	อัตราตาม ม.๓๗ (ร้อยละ)
เกษตรกรรม	๐.๑๕
ที่อยู่อาศัย	๐.๓
อื่นๆนอกเกษตรกรรมและที่อยู่อาศัย	๐.๑๒
ที่ทิ้งไว้ว่างเปล่าหรือไม่ได้ทำประโยชน์	๑.๒

อัตราภาษีที่จัดเก็บจริง (๒ ปี ตามบทเฉพาะกาล มาตรา ๙๔)

ประเภทที่ดินและสิ่งปลูกสร้าง	มูลค่า (ล้านบาท)	อัตราภาษี (ร้อยละ)
เกษตรกรรม บุคคลธรรมดาเป็นเจ้าของ	ไม่เกิน ๗๕	๐.๐๑
	เกิน ๗๕ - ๑๐๐	๐.๐๓
	เกิน ๑๐๐ - ๕๐๐	๐.๐๕
	เกิน ๕๐๐ - ๑,๐๐๐	๐.๐๗
	เกิน ๑,๐๐๐ ขึ้นไป	๐.๑๐
บุคคลธรรมดาเป็นเจ้าของได้รับยกเว้น อปท.ละไม่เกิน ๕๐ ลบ.(มาตรา ๔๐)		

อัตราภาษีที่จัดเก็บจริง (๒ ปี ตามบทเฉพาะกาล มาตรา ๙๔)

ประเภทที่ดินและสิ่งปลูกสร้าง	มูลค่า (ล้านบาท)	อัตราภาษี (ร้อยละ)
เกษตรกรรม นิติบุคคลเป็นเจ้าของ	ไม่เกิน ๗๕	๐.๐๑
	เกิน ๗๕ - ๑๐๐	๐.๐๓
	เกิน ๑๐๐ - ๕๐๐	๐.๐๕
	เกิน ๕๐๐ - ๑,๐๐๐	๐.๐๗
	เกิน ๑,๐๐๐ ขึ้นไป	๐.๑๐
ปี ๒๕๕๘ มีที่ดินเกษตรกรรม มูลค่าเกิน ๕๐ ล้านบาท จำนวน ๓,๕๐๐แปลง		

อัตราภาษีที่จัดเก็บจริง (๒ ปี ตามบทเฉพาะกาล มาตรา ๙๔)

ประเภทที่ดินและสิ่งปลูกสร้าง	มูลค่า (ล้านบาท)	อัตราภาษี (ร้อยละ)
ที่อยู่อาศัยหลัก (กรณีที่ดินและสิ่งปลูกสร้างที่เจ้าของเป็นบุคคลธรรมดาและมีชื่ออยู่ในทะเบียนตามกฎหมายว่าด้วยการทะเบียนราษฎร ในวันที่ ๑ มกราคมปีภาษีนั้น)	ไม่เกิน ๒๕	๐.๐๓
	เกิน ๒๕ - ๕๐	๐.๐๕
	เกิน ๕๐ ขึ้นไป	๐.๑
บุคคลธรรมดาเป็นเจ้าของได้รับยกเว้นไม่เกิน ๕๐ ล้านบาท (มาตรา ๔๑)		

อัตราภาษีที่จัดเก็บจริง (๒ ปี ตามบทเฉพาะกาล มาตรา ๙๔)

ประเภทที่ดินและสิ่งปลูกสร้าง	มูลค่า (ล้านบาท)	อัตราภาษี (ร้อยละ)
ที่อยู่อาศัยหลัก (กรณีที่ดินและสิ่งปลูกสร้างที่เจ้าของเป็นบุคคลธรรมดาและมีชื่ออยู่ในทะเบียนตามกฎหมายว่าด้วยการทะเบียนราษฎร ในวันที่ ๑ มกราคมปีภาษีนั้น)	ไม่เกิน ๔๐	๐.๐๒
	เกิน ๔๐ ๖๕	๐.๐๓
	เกิน ๖๕ ๙๐	๐.๐๕
	เกิน ๙๐ ขึ้นไป	๐.๑๐
บุคคลธรรมดาเป็นเจ้าของได้รับยกเว้นไม่เกิน ๑๐๐ ล้านบาท (มาตรา ๔๑)		

อัตรากาษีที่จัดเก็บจริง (๒ ปี ตามบทเฉพาะกาล มาตรา ๙๔)

ประเภทที่ดินและสิ่งปลูกสร้าง	มูลค่า (ล้านบาท)	อัตรากาษี (ร้อยละ)
ที่อยู่อาศัยหลังอื่น ๆ	ไม่เกิน ๕๐	๐.๐๒
	เกิน ๕๐ - ๗๕	๐.๐๓
	เกิน ๗๕ - ๑๐๐	๐.๐๕
	เกิน ๑๐๐ ขึ้นไป	๐.๑๐
ปี ๒๕๕๘ มีที่ดินและสิ่งปลูกสร้างเพื่ออยู่อาศัย มูลค่าเกิน ๕๐ ล้านบาท ๑๒,๐๐๐ แปลง		

อัตรากาษีที่จัดเก็บจริง (๒ ปี ตามบทเฉพาะกาล มาตรา ๙๔)

ประเภทที่ดินและสิ่งปลูกสร้าง	มูลค่า (ล้านบาท)	อัตรากาษี (ร้อยละ)
๑. ที่อยู่อาศัยหลังอื่น ๆ	๐ - ๕๐	๐.๓
๒. ที่ดินหรือสิ่งปลูกสร้างที่ ทิ้งไว้ว่างเปล่าหรือไม่ได้ ทำประโยชน์ตามควรแก่ สภาพ (เสียเพิ่ม ๐.๓% ทุก ๓ ปี แต่รวมแล้วไม่ เกิน ๓ % (มาตรา ๔๓)	ไม่เกิน ๕๐ - ๒๐๐	๐.๔
	เกิน ๒๐๐ - ๑,๐๐๐	๐.๕
	เกิน ๑,๐๐๐ - ๕,๐๐๐	๐.๖
	เกิน ๕,๐๐๐ ขึ้นไป	๐.๗
ปี ๒๕๕๘ มีที่ดินฯเชิงพาณิชย์ มูลค่าเกิน ๑ ล้านบาท ๒,๑๖๒,๕๐๐ แปลง อปท.อาจตราข้อบัญญัติ จัดเก็บกาษีสูงกว่า พระราชบัญญัติได้ โดยความเห็นชอบของ คณะกรรมการกาษีที่ดินและสิ่งปลูกสร้าง ประจำจังหวัด		

โครงการอบรม.เคลื่อนที่ให้บริการจัดเก็บภาษีที่ดินและสิ่งปลูกสร้าง ประจำปี ๒๕๖๔
 องค์การบริหารส่วนตำบลลำเสียง อำเภอกระบุรี จังหวัดระนอง

ลำดับที่	เดือน	วัน เวลา และสถานที่ให้บริการจัดเก็บรายได้
๑.	ตุลาคม	เตรียมสำรวจผู้ค้างชำระและติดตามเร่งรัดลูกหนี้ภาษีประเภทต่าง ๆ ตลอดจน จัดเตรียมเอกสารหลักฐาน เพื่อไว้ทำการจัดเก็บในปี ๒๕๖๔
๒.	พฤศจิกายน	
๓.	ธันวาคม	ประชาสัมพันธ์ที่ องค์การบริหารส่วนตำบลลำเสียง และประชาสัมพันธ์นอกสถานที่
๔.	มกราคม	รับชำระที่ องค์การบริหารส่วนตำบลลำเสียงและประชาสัมพันธ์นอกสถานที่
๕.	กุมภาพันธ์	รับชำระที่ องค์การบริหารส่วนตำบลลำเสียง และประชาสัมพันธ์นอกสถานที่
๖.	มีนาคม	รับชำระที่ องค์การบริหารส่วนตำบลลำเสียง และประชาสัมพันธ์นอกสถานที่
๗.	เมษายน	รับชำระที่ องค์การบริหารส่วนตำบลลำเสียง และประชาสัมพันธ์นอกสถานที่
๘.	พฤษภาคม	จัดทำหนังสือแจ้งเตือน
๙.	มิถุนายน	แจ้งลูกหนี้ภาษีค้างชำระให้สำนักงานที่ดินภายในเดือนมิถุนายน
๑๐.	กรกฎาคม	ยึด อายัด เมื่อพ้นกำหนด ๙๐ วัน นับแต่ได้รับหนังสือแจ้งเตือน
๑๑.	สิงหาคม	ยึด อายัด เมื่อพ้นกำหนด ๙๐ วัน นับแต่ได้รับหนังสือแจ้งเตือน
๑๒.	กันยายน	ยึด อายัด เมื่อพ้นกำหนด ๙๐ วัน นับแต่ได้รับหนังสือแจ้งเตือน
๑๓.	ตุลาคม	
๑๔.	พฤศจิกายน	เตรียมสำรวจผู้ค้างชำระและติดตามเร่งรัดลูกหนี้ภาษีประเภทต่าง ๆ ตลอดจน จัดเตรียมเอกสารหลักฐาน เพื่อไว้ทำการจัดเก็บในปี ๒๕๖๕
๑๕.	ธันวาคม	

แผนงานโครงการ อบต.เคลื่อนที่ให้บริการจัดเก็บภาษีที่ดินและสิ่งปลูกสร้าง

ประจำปี ๒๕๖๔

องค์การบริหารส่วนตำบลลำเลียง

หมู่ที่	ชื่อหมู่บ้าน	วันเดือนปี	เวลา	สถานที่
๑	บ้านลำเลียง	เมษายน ๒๕๖๔	๙.๐๐ น.- ๑๑.๐๐ น.	ศาลาหมู่บ้าน ม.๑
๒	บ้านห้วยไทร	เมษายน ๒๕๖๔	๙.๐๐ น.- ๑๑.๐๐ น.	ศาลาหมู่บ้าน ม.๒
๓	บ้านบางหมี่ล่าง	เมษายน ๒๕๖๔	๙.๐๐ น.- ๑๑.๐๐ น.	ศาลาหมู่บ้าน ม.๓
๔	บ้านลำเลียงโน	เมษายน ๒๕๖๔	๙.๐๐ น.- ๑๑.๐๐ น.	ศาลาหมู่บ้าน ม.๔
๕	บ้านบางบอน	เมษายน ๒๕๖๔	๙.๐๐ น.- ๑๑.๐๐ น.	ศาลาหมู่บ้าน ม.๕
๖	บ้านวังเข้	เมษายน ๒๕๖๔	๙.๐๐ น.- ๑๑.๐๐ น.	ศาลาหมู่บ้าน ม.๖
๗	บ้านสองแพรก	พฤษภาคม ๒๕๖๔	๙.๐๐ น.- ๑๑.๐๐ น.	ศาลาหมู่บ้าน ม.๗
๘	บ้านสองแพรกขวา	พฤษภาคม ๒๕๖๔	๙.๐๐ น.- ๑๑.๐๐ น.	ศาลาหมู่บ้าน ม.๘
๙	บ้านบางนา	พฤษภาคม ๒๕๖๔	๙.๐๐ น.- ๑๑.๐๐ น.	ศาลาหมู่บ้าน ม.๙
๑๐	บ้านห้วยไทรงาม	พฤษภาคม ๒๕๖๔	๙.๐๐ น.- ๑๑.๐๐ น.	ศาลาหมู่บ้าน ม.๑๐
๑๑	บ้านห้วยไทรเหนือ	เมษายน ๒๕๖๔	๙.๐๐ น.- ๑๑.๐๐ น.	ศาลาหมู่บ้าน ม.๑๑

แผนปฏิบัติการจัดเก็บภาษีป้าย
ประจำปีงบประมาณ ๒๕๖๔
งานพัฒนารายได้และจัดเก็บ กองคลัง
องค์การบริหารส่วนตำบลลำเลียง อำเภอกะบุรี จังหวัดระนอง

๑. หลักการและเหตุผล

ด้วยกระทรวงมหาดไทยมีแนวทางการพัฒนาประสิทธิภาพการจัดเก็บรายได้ขององค์กรปกครองส่วนท้องถิ่นตามหนังสือกระทรวงมหาดไทย ที่ มท ๐๘๐๘.๓/ว ๓๔๓๑ ลงวันที่ ๑๙ ตุลาคม ๒๕๕๒ เพื่อใช้ในการบริหารงานด้านการจัดเก็บรายได้ให้เป็นไปอย่างมีประสิทธิภาพสอดคล้องกับนโยบายของทางราชการและเป็นไปตามตามพระราชบัญญัติภาษีที่ดินและสิ่งปลูกสร้าง พ.ศ. ๒๕๖๒ และพระราชบัญญัติภาษีป้าย พ.ศ. ๒๕๑๐ พร้อมทั้งนำไปสู่การปฏิบัติงานอย่างมีระบบ เป็นขั้นตอน และเกิดประสิทธิผลสูงสุดต่อทางราชการและคณะผู้บริหารองค์การบริหารส่วนตำบลลำเลียง มีนโยบายดำเนินการการจัดเก็บรายได้ให้ทั่วถึงและเป็นธรรมโดยคำนึงถึงสภาวะด้านสังคม เศรษฐกิจ เหตุการณ์ต่าง ๆ ที่เกิดขึ้นในปัจจุบันมาเป็นแนวทางในการจัดเก็บภาษี โดยมิให้เกิดผลกระทบในการชำระภาษีของประชาชนในเขตปกครององค์การบริหารส่วนตำบลลำเลียง

ดังนั้น เพื่อให้การปฏิบัติงานด้านการจัดเก็บภาษีบรรลุวัตถุประสงค์ตามเป้าหมายและเป็นไปตามกฎหมายองค์การบริหารส่วนตำบลลำเลียง จึงกำหนดแนวทางการปฏิบัติงาน โดยการออกให้บริการรับยื่นแบบเพื่อแสดงรายการทรัพย์สินเพื่อเสียภาษีกับประชาชนภายในเขตปกครององค์การบริหารส่วนตำบลลำเลียงจะช่วยให้ลดขั้นตอนการปฏิบัติงาน จึงจำเป็นต้องจัดทำแผนการจัดเก็บรายได้ประจำปีงบประมาณ ๒๕๖๔ ขึ้นมา

๒. วัตถุประสงค์

๒.๑ เพื่อให้การจัดเก็บรายได้จากภาษีขององค์การบริหารส่วนตำบลลำเลียงเป็นไปอย่างมีประสิทธิภาพและประสิทธิผล

๒.๒ เพื่อให้องค์การบริหารส่วนตำบลลำเลียงมีรายได้เพิ่มขึ้น

๒.๓ เพื่อให้ประชาชนเกิดความพึงพอใจและให้ความร่วมมือในการเสียภาษีให้กับองค์การบริหารส่วนตำบลลำเลียง

๒.๔ เพื่อให้การปฏิบัติงานจัดเก็บรายได้จากภาษีสอดคล้องกับแนวทางการบริหารกิจการบ้านเมืองที่ดี

๓. วิธีการดำเนินการ

การปฏิบัติงานตามช่วงเวลา

กันยายน	- คัดลอกบัญชีผู้ที่อยู่ในเกณฑ์เสียภาษีในปีงบประมาณจัดเก็บ จาก ผ.ท.๕ - ประชาสัมพันธ์เรื่องการเสียภาษี
ตุลาคม	- สำรวจ , เตรียมแบบพิมพ์ต่าง ๆ
ธันวาคม	- ออกหนังสือเวียนแจ้งผู้เสียภาษีให้ทราบล่วงหน้า
มกราคม – มีนาคม	- รับแบบ ภ.ป.๑ (ลงทะเบียนเลขที่รับ) , ตรวจสอบความถูกต้อง - ประเมินค่าภาษีและมีหนังสือแจ้งผลการประเมิน (ภ.ป.๓)
มกราคม – พฤษภาคม	- รับชำระค่าภาษี (ชำระในวันยื่นแบบหรือชำระภาษีภายในกำหนดเวลา) - รับคำร้องอุทธรณ์ขอให้ประเมินค่าภาษีใหม่ (แบบ ภ.ป.๔)

- กุมภาพันธ์ – กรกฎาคม - ออกหมายเรียกให้มาชี้แจงหรือออกตรวจสถานที่
- ชี้ขาดและแจ้งผลให้ผู้ร้องทราบ (แบบ ภ.ป.๕)
- เมษายน – กันยายน - สำรองบัญชีผู้ค้างชำระภาษีปัจจุบัน
- รับชำระภาษีและเงินเพิ่ม
- มีหนังสือแจ้งเตือนกรณีผู้ไม่มาชำระภาษีภายในกำหนด (๓ ครั้ง)
- ออกตรวจสอบ / ไปพบผู้ค้างชำระภาษี
- ตุลาคมเป็นต้นไป - มีคำสั่งยึดอายัด เพื่อขายทอดตลาดทรัพย์สิน

การปฏิบัติงานตามขั้นตอนกิจกรรม

ก. ชั้นเตรียมการ

- | | |
|--|----------------------|
| ๑. ตรวจสอบและคัดเลือกรายชื่อผู้อยู่ในเกณฑ์เสียภาษีในปีงบประมาณ (บัญชีลูกหนี้ตามเกณฑ์ค้างรับ) | กันยายน |
| ๒. สำรองและจัดเตรียมแบบพิมพ์ต่าง ๆ | ตุลาคม |
| ๓. ประชาสัมพันธ์ขั้นตอนและวิธีการเสียภาษี | พฤศจิกายน-กุมภาพันธ์ |
| ๔. จัดทำหนังสือแจ้งให้ผู้มีหน้าที่เสียภาษีทราบ เพื่อยื่นแบบแสดงรายการภาษีป้าย (ภ.ป.๑) | ธันวาคม |

ข. ชั้นดำเนินการจัดเก็บ

- | | |
|---|-----------------------|
| ๑. กรณีมีป้ายก่อนเดือนมีนาคม | |
| - รับแบบ ภ.ป. ๑ และตรวจสอบความถูกต้อง | มกราคม – มีนาคม |
| - ประเมินค่าภาษีและมีหนังสือแจ้งผลการประเมิน (ภ.ป.๓) | มกราคม – เมษายน |
| ๒. กรณีมีป้ายหลังเดือนมีนาคม | |
| - รับแบบ ภ.ป. ๑ และตรวจสอบความถูกต้อง | เมษายน – ธันวาคม |
| ๓. การชำระค่าภาษี | |
| กรณีปกติ | |
| - รับชำระภาษี(ชำระในวันยื่นแบบหรือชำระภาษีภายในกำหนดเวลา) | มกราคม – พฤษภาคม |
| กรณีพิเศษ | กุมภาพันธ์ – กันยายน |
| (๑) ชำระภาษีเกินเวลาที่กำหนด (เกิน ๑๕ วัน นับแต่วันที่ได้รับแจ้งผลการประเมิน) | |
| - รับชำระภาษีและเงินเพิ่ม | |
| (๒) ผู้รับประเมินไม่พอใจในผลการประเมินภาษี | |
| ๑. รับคำร้องอุทธรณ์ขอให้ประเมินค่าภาษีใหม่(แบบ ภ.ป.๔) | กุมภาพันธ์ – พฤษภาคม |
| ๒. ออกหมายเรียกให้มาชี้แจงหรือออกตรวจสถานที่ | กุมภาพันธ์ – มิถุนายน |
| ๓. ชี้ขาดและแจ้งผลให้ผู้ร้องทราบ (แบบ ภ.ป.๕) | มีนาคม – กรกฎาคม |
| ๔. รับชำระภาษีและเงินเพิ่ม | มีนาคม – กันยายน |
| ๕. ปฏิบัติตามคำสั่งศาล (กรณีนำคดีไปสู่ศาล) | |

หมายเหตุ กรณีมีป้ายหลังเดือนมีนาคม การยื่นแบบการประเมิน การชำระค่าภาษีและการอุทธรณ์ ให้ปฏิบัติระหว่างเดือนเมษายน - ธันวาคม

ค. ชั้นประเมินผลและเร่งรัดการจัดเก็บ

๑. ไม่ยื่นแบบแสดงรายการทรัพย์สิน (ภ.ป.๑) ภายในกำหนดเวลา
 - มีหนังสือแจ้งเตือนผู้ที่ยังไม่ยื่นแบบ
(เมื่อใกล้จะสิ้นสุดเวลาที่ประกาศกำหนดให้ยื่นแบบ) มีนาคม
 - หนังสือแจ้งเตือนผู้ที่ยังไม่ยื่นแบบภายในกำหนดเวลา
ครั้งที่ ๑ เมษายน
ครั้งที่ ๒ พฤษภาคม
 - แจ้งความต่อพนักงานสอบสวนฝ่ายปกครอง (อำเภอ)
เพื่อดำเนินคดีกับผู้ไม่ยื่นแบบ เมษายน – กรกฎาคม
 - รับชำระภาษี และเงินเพิ่มตามมาตรา ๒๕ เมษายน – กันยายน

๒. ยื่นแบบ ภ.ป.๑ แล้วแต่ไม่ยอมชำระภาษีภายในกำหนดเวลา
 - มีหนังสือแจ้งเตือนผู้ที่ยังไม่ชำระภาษี
ครั้งที่ ๑ พฤษภาคม
ครั้งที่ ๒ มิถุนายน
ครั้งที่ ๓ กรกฎาคม
 - รับชำระภาษีและเงินเพิ่ม พฤษภาคม – กันยายน
 - ดำเนินการบังคับจัดเก็บภาษี (ยึด आयัด และขายทอดตลาดทรัพย์สิน) ตุลาคมเป็นต้นไป
กรณีหลีกเลี่ยงไม่ยอมชำระภาษี

การปฏิบัติงานของเจ้าหน้าที่ผู้รับผิดชอบ

เจ้าหน้าที่จัดเก็บรายได้

๖. สำรวจ เตรียมแบบพิมพ์ต่าง ๆ
๗. ตรวจสอบและจัดทำบัญชีผู้อยู่ในเกณฑ์เสียภาษีในปีงบประมาณหน้า
๘. รับแบบ ภ.ป.๑ (ลงทะเบียน)
๙. ตรวจสอบความถูกต้องของเอกสารขั้นต้น
๑๐. รับชำระค่าภาษี / ส่งเงินรายได้ประจำวัน

หัวหน้างานจัดเก็บรายได้

๖. ออกหนังสือเวียนแจ้งผู้เสียภาษีทราบล่วงหน้า
๗. ตรวจสอบความถูกต้องของแบบ ภ.ป.๑
๘. รับคำร้องอุทธรณ์ตามแบบ ภ.ป.๔
๙. สำรวจผู้ไม่ยื่นแบบ ภ.ป.๑ ภายในกำหนดเวลา
๑๐. ประสานกับอำเภอขอทราบผลคดีทุกระยะ

ผู้อำนวยการกองคลัง

๕. ตรวจสอบความถูกต้องของรายการตามแบบ ภ.ป.๑ และเอกสารประกอบ
๖. แจ้งผลการประเมินตามแบบ ภ.ป..๓
๗. ออกตรวจสอบ / ไปพบผู้ค้างชำระภาษี
๘. แจ้งผลการชี้ขาดกรณีอุทธรณ์ภาษี

ปลัดองค์การบริหารส่วนตำบล

๙. ประชาสัมพันธ์เรื่องการเสียภาษี
๑๐. ตรวจสอบความถูกต้องของแบบ ภ.ป.๑
๑๑. ประเมินค่าภาษีตามหลักเกณฑ์ที่กำหนดโดยพิจารณาจากข้อเท็จจริงประกอบ
๑๒. ออกหนังสือแจ้งเตือนกรณีไม่ยื่นแบบ ภ.ป.๑ ภายในกำหนด
๑๓. ออกหนังสือเตือนผู้ที่ไม่มาชำระภาษีภายในกำหนด
๑๔. ตรวจสอบ ติดตามและประเมินผลการปฏิบัติงานของเจ้าหน้าที่ที่รับผิดชอบงานจัดเก็บรายได้
๑๕. แจ้งความต่อพนักงานสอบสวนฝ่ายปกครอง (อำเภอ) เพื่อดำเนินคดีต่อผู้ไม่มายื่นแบบ ภ.ป.๑ ภายในกำหนดเวลา
๑๖. ประสานกับอำเภอขอทราบผลคดีเป็นระยะ ๆ

คณะผู้บริหารองค์การบริหารส่วนตำบล

๕. พิจารณาคำร้องอุทธรณ์ภาษี
๖. ลงมติชี้ขาดตามคำร้องและแจ้งผลการชี้ขาดให้ผู้ร้องทราบ (ภ.ป.๕)
๗. มอบอำนาจแจ้งความดำเนินคดีแก่ผู้ไม่มายื่นแบบ ภ.ป.๑ ภายในกำหนดเวลา
๘. มีคำสั่งยึด आयัด และขายทอดตลาดทรัพย์สิน

ความรู้ทั่วไปเกี่ยวกับภาษีป้าย

ป้าย หมายถึง ป้ายที่แสดงชื่อ ยี่ห้อ หรือเครื่องหมายที่ใช้ในการประกอบการค้า หรือประกอบกิจการอื่น เพื่อหารายได้ หรือโฆษณาการค้า หรือกิจการอื่น เพื่อหารายได้ไม่ว่าจะแสดง หรือ โฆษณาไว้ที่วัตถุใดๆ ด้วยอักษร ภาพ หรือเครื่องหมายที่เขียน แกะสลัก จารึก หรือทำให้ปรากฏด้วยวิธีอื่น

๑. ป้ายที่ต้องเสียภาษี

ป้ายที่ต้องเสียภาษี ได้แก่ ป้ายที่แสดงชื่อ ยี่ห้อหรือเครื่องหมาย ที่ใช้ในการประกอบการค้าหรือประกอบกิจการอื่น เพื่อหารายได้หรือโฆษณาการค้าหรือกิจการอื่นเพื่อหารายได้ ไม่ว่าจะได้แสดงหรือโฆษณาไว้ที่วัตถุใด ๆ ด้วยอักษร ภาพ หรือเครื่องหมายที่เขียน แกะสลัก จารึก หรือทำให้ปรากฏด้วยวิธีอื่น

๒. ป้ายที่ไม่ต้องเสียภาษี

- (๑) ป้ายที่แสดงไว้ ณ โรงมหรสพและบริเวณของโรงมหรสพนั้นเพื่อโฆษณามหรสพ
- (๒) ป้ายที่แสดงไว้ที่สินค้าหรือที่สิ่งหุ้มห่อหรือบรรจุสินค้า
- (๓) ป้ายที่แสดงไว้ในบริเวณงานที่จัดขึ้นเป็นครั้งคราว
- (๔) ป้ายที่แสดงไว้ที่คนหรือสัตว์
- (๕) ป้ายที่แสดงไว้ในอาคารที่ใช้ประกอบการค้าหรือประกอบกิจการอื่นหรือภายในอาคารซึ่งเป็นที่รโหฐาน ทั้งนี้ เพื่อหารายได้ และแต่ละป้ายมีพื้นที่ไม่เกิน ๓ ตารางเมตรที่กำหนดในกฎกระทรวง แต่ไม่รวมถึงป้ายตามกฎหมายว่าด้วยทะเบียนพาณิชย์
- (๖) ป้ายของราชการส่วนกลาง ราชการส่วนภูมิภาคหรือราชการส่วนท้องถิ่นตามกฎหมายว่าด้วยระเบียบ บริหารราชการแผ่นดิน
- (๗) ป้ายขององค์การที่จัดตั้งขึ้นตามกฎหมายว่าด้วยการจัดตั้งองค์การของรัฐบาลหรือตามกฎหมายว่าด้วยการ นั้น ๆ และหน่วยงานที่นำรายได้ส่งรัฐ
- (๘) ป้ายของธนาคารแห่งประเทศไทย ธนาคารออมสิน ธนาคารอาคารสงเคราะห์ ธนาคารเพื่อการสหกรณ์ และบริษัทเงินทุนอุตสาหกรรมแห่งประเทศไทย
- (๙) ป้ายของโรงเรียนเอกชน ตามกฎหมายว่าด้วยโรงเรียนเอกชนหรือสถาบันอุดมศึกษาเอกชน ตามกฎหมายว่าด้วยสถาบันอุดมศึกษาเอกชน ที่แสดงไว้ ณ อาคารหรือบริเวณของโรงเรียนเอกชน หรือสถาบันอุดมศึกษาเอกชนนั้น
- (๑๐) ป้ายของผู้ประกอบการเกษตรซึ่งค่าผลผลิตอันเกิดจากการเกษตรของตน
- (๑๑) ป้ายของวัดหรือผู้ดำเนินกิจการเพื่อประโยชน์แก่การศาสนา หรือการกุศลสาธารณะ โดยเฉพาะ
- (๑๒) ป้ายของสมาคมหรือมูลนิธิ
- (๑๓) ป้ายตามที่กำหนดในกฎกระทรวง (ปัจจุบันมีฉบับที่ ๒) กฎกระทรวงฉบับที่ ๒ (พ.ศ.๒๕๓๕) ให้เจ้าของป้ายไม่ต้องเสียภาษีป้าย สำหรับ
- (ก) ป้ายที่ติดตั้งหรือแสดงไว้ที่รถยนต์ส่วนบุคคล รถจักรยานยนต์ รถบดถนนหรือรถแทรกเตอร์ตามกฎหมายว่าด้วยรถยนต์

(ข) ป้ายที่ติดตั้งหรือแสดงไว้ที่ล้อเลื่อน ตามกฎหมายว่าด้วยล้อเลื่อน

(ค) ป้ายที่ติดตั้งหรือแสดงไว้ที่ยานพาหนะนอกเหนือจาก (ก) และ (ข) โดยมีพื้นที่ไม่เกิน

ห้าร้อยตารางเซนติเมตร

๓. ผู้มีหน้าที่เสียภาษี

ผู้มีหน้าที่เสียภาษีป้าย คือ เจ้าของป้าย แต่ในกรณีที่ปรากฏแก่พนักงานเจ้าหน้าที่ว่าไม่มีผู้ยื่นแบบแสดงรายการภาษีป้าย (ภ.ป.๑) สำหรับป้ายใด เมื่อพนักงานเจ้าหน้าที่ไม่อาจหาตัวเจ้าของป้ายนั้นได้ให้ถือว่าผู้ครอบครองป้ายนั้น เป็นผู้มีหน้าที่เสียภาษีป้าย ถ้าไม่อาจหาตัวผู้ครอบครองป้ายนั้นได้ให้ถือว่าเจ้าของหรือผู้ครอบครองอาคาร หรือที่ดินที่ป้ายนั้น ติดตั้งหรือแสดงอยู่เป็นผู้มีหน้าที่ เสียภาษีป้ายตามลำดับและให้พนักงานเจ้าหน้าที่แจ้งการประเมินภาษีเป็นหนังสือ ไปยังบุคคลดังกล่าว

๔. กำหนดระยะเวลาให้ยื่นแบบแสดงรายการ

ให้เจ้าของป้ายซึ่งจะต้องเสียภาษีป้าย ยื่นแบบแสดงรายการภาษีป้ายตามแบบและวิธีการที่กระทรวงมหาดไทยกำหนด ภายในเดือนมีนาคมของปี ให้เจ้าของป้ายมีหน้าที่เสียภาษีป้ายโดยเสียเป็นรายปี ยกเว้นป้ายที่เริ่มติดตั้งหรือแสดงในปีแรกให้เสียภาษีป้ายตั้งแต่วันเริ่มติดตั้ง หรือแสดงจนถึงวันสิ้นปี และให้คิดภาษีป้ายเป็นรายงวด งวดละ ๓ เดือนของปี โดยเริ่มเสียภาษีป้ายตั้งแต่วัดที่ติดตั้งป้ายจนถึงงวดสุดท้ายของปี ทั้งนี้เป็นไปตามอัตราที่กำหนดในกฎกระทรวง ป้ายที่ติดตั้งบนอสังหาริมทรัพย์ของบุคคลอื่น และมีพื้นที่เกิน ๒ ตารางเมตรต้องมีชื่อและที่อยู่ของเจ้าของป้าย เป็นตัวอักษรไทยที่ชัดเจนที่มุมขวาด้านล่างของป้ายและให้ข้อความดังกล่าวได้รับยกเว้นภาษีป้าย ตามหลักเกณฑ์ที่กำหนด ในกฎกระทรวง ในกรณีที่เจ้าของป้ายอยู่นอกประเทศไทย ให้ตัวแทน หรือผู้แทนในประเทศ มีหน้าที่ยื่นแบบแสดงรายการภาษีป้าย แทนเจ้าของป้าย ถ้าเจ้าของป้ายตาย เป็นผู้ไม่อยู่ เป็นคนสาบสูญ เป็นคนไร้ความสามารถหรือเป็นคนเสมือนไร้ความสามารถให้ผู้จัดการมรดก ผู้ครอบครอง ทรัพย์สินมรดกไม่ว่าจะเป็นทายาทหรือผู้อื่น ผู้จัดการทรัพย์สิน ผู้อนุบาลหรือผู้พิทักษ์แล้วแต่กรณี มีหน้าที่ปฏิบัติการแทนเจ้าของป้าย เจ้าของป้ายผู้ใด

(๑) ติดตั้งหรือแสดงป้ายอันต้องเสียภาษีภายหลังเดือนมีนาคม ให้เสียเป็นรายงวด

(๒) ติดตั้งหรือแสดงป้ายใหม่แทนป้ายเดิม และมีพื้นที่ ข้อความ ภาพและเครื่องหมายอย่างเดียวกับป้ายเดิมที่ได้เสียภาษีป้ายแล้ว ป้ายชำรุดไม่ต้องชำระเฉพาะปีที่ติดตั้ง

(๓) เปลี่ยนแปลงแก้ไขพื้นที่ป้าย ข้อความ ภาพ หรือเครื่องหมายบางส่วนในป้ายที่ได้เสียภาษีป้ายแล้วอันเป็น เหตุให้ต้องเสียภาษีป้ายเพิ่ม ป้ายที่เพิ่มข้อความชำระตามประเภทป้ายเฉพาะส่วนที่เพิ่มป้ายที่ลดขนาดไม่ต้องคืน เงินภาษีในส่วนที่ลด ถ้าเปลี่ยน ขนาดต้องชำระใหม่ ให้เจ้าของป้ายตาม (๑) (๒) หรือ (๓) ยื่นแบบแสดงรายการภาษีป้ายต่อพนักงานเจ้าหน้าที่ภายใน ๑๕ วัน นับแต่วันที่ติดตั้งหรือแสดงป้ายหรือนับแต่วันเปลี่ยนแปลง แก้ไขข้อความ ภาพ หรือเครื่องหมายป้ายเดิมแล้วแต่กรณี

๕. ฐานภาษีและอัตราภาษี

ฐานภาษีและอัตรา คือ เนื้อที่ของป้ายและประเภทของป้ายรวมกัน ถ้าเป็นป้ายที่มีขอบเขตกำหนดได้ การคำนวณพื้นที่ ป้ายให้เอาส่วนกว้างที่สุดคูณด้วยส่วนยาวที่สุดเป็นขอบเขตของป้าย ถ้าเป็นป้ายที่ไม่มีขอบเขตกำหนดได้ ให้ถือเอาตัวอักษร ภาพ หรือเครื่องหมายที่อยู่ริมสุดเป็นขอบเขตสำหรับกำหนดส่วนที่กว้างที่สุด และยาวที่สุด แล้วคำนวณเป็นตารางเซนติเมตร เศษของ ๕๐๐ ตารางเซนติเมตรถ้าเกินครึ่ง ให้นับเป็น ๕๐๐

ตารางเซนติเมตร ถ้าต่ำกว่าปัดทิ้ง ประกอบกับประเภทของป้าย คำนวณเป็นค่าภาษีป้าย ที่ต้องชำระ โดยกำหนดอัตราภาษีป้ายดังนี้

ประกาศอัตราภาษีป้ายใหม่ ตามกฎกระทรวงกำหนดอัตราภาษีป้าย พ.ศ. ๒๕๖๓ เริ่มบังคับใช้ ๑ มกราคม ๒๕๖๔ เป็นต้นไป

ตามกฎกระทรวงกำหนดอัตราภาษีป้าย พ.ศ. ๒๕๖๓ แจกผู้ประกอบการร้านค้าและประชาชนทั่วไปผู้ใดติดป้ายหรือผู้ครอบครองป้ายเพื่อการโฆษณาและหารายได้จะต้องชำระภาษีป้ายให้กับองค์กรปกครองส่วนท้องถิ่นตามกฎหมายกระทรวงกำหนดอัตราภาษีป้าย พ.ศ. ๒๕๖๓ ดังนี้

(๑) ป้ายที่มีอักษรไทยล้วน

(ก) ป้ายที่มีข้อความที่เคลื่อนที่หรือเปลี่ยนเป็นข้อความอื่นได้ ให้คิดอัตรา ๑๐ บาทต่อห้าร้อยตารางเซนติเมตร

(ข) ป้ายนอกจาก (ก) ให้คิดอัตรา ๕ บาท ต่อห้าร้อยตารางเซนติเมตร

(๒) ป้ายที่มีอักษรไทยปนกับอักษรต่างประเทศ และหรือปนกับภาพ และหรือเครื่องหมายอื่น

(ก) ป้ายที่มีข้อความ เครื่องหมาย หรือภาพที่เคลื่อนที่ หรือเปลี่ยนเป็นข้อความเครื่องหมาย หรือภาพอื่นได้ ให้คิดอัตรา ๕๒ บาท ต่อห้าร้อยตารางเซนติเมตร

(ข) ป้ายนอกจาก (ก) ให้คิดอัตรา ๒๖ บาท ต่อห้าร้อยตารางเซนติเมตร

(๓) ป้ายที่ไม่มีอักษรไทยไม่ว่าจะมีภาพหรือเครื่องหมายใด ๆ หรือไม่ และป้ายที่มีอักษรไทยบางส่วนหรือทั้งหมดอยู่ได้หรือต่ำกว่าอักษรต่างประเทศ

(ก) ป้ายที่มีข้อความ เครื่องหมาย หรือภาพที่เคลื่อนที่ หรือเปลี่ยนเป็นข้อความเครื่องหมาย หรือภาพอื่นได้ ให้คิดอัตรา ๕๒ บาท ต่อห้าร้อยตารางเซนติเมตร

(ข) ป้ายนอกจาก (ก) ให้คิดอัตรา ๕๐ บาท ต่อห้าร้อยตารางเซนติเมตร

(๔) ป้ายที่เปลี่ยนแปลงแก้ไขพื้นที่ป้าย ข้อความ ภาพ หรือเครื่องหมายบางส่วนในป้ายที่ได้เสียภาษีแล้ว อันเป็นเหตุให้ต้องเสียภาษีป้ายเพิ่มขึ้น ให้คิดอัตราตาม (๑) (๒) หรือ (๓) แล้วแต่กรณี และให้เสียเฉพาะจำนวนเงินภาษีที่เพิ่มขึ้น

(๕) ป้ายทุกประเภท เมื่อคำนวณพื้นที่ของป้ายแล้ว ถ้ามีอัตราที่ต้องเสียภาษีต่ำกว่าป้ายละ ๒๐๐ บาทให้เสียภาษีป้ายละ ๒๐๐ บาท

(๖) กรณีป้ายที่ติดตั้งปีแรก คิดภาษีเป็นรายงวด งวดละ ๓ เดือน

- งวดที่ ๑ เริ่มตั้งแต่เดือน มกราคม - มีนาคม	คิดภาษี	๑๐๐%
- งวดที่ ๒ เริ่มตั้งแต่เดือน เมษายน - มิถุนายน	คิดภาษี	๗๕%
- งวดที่ ๓ เริ่มตั้งแต่เดือน กรกฎาคม - กันยายน	คิดภาษี	๕๐%
- งวดที่ ๔ เริ่มตั้งแต่เดือน ตุลาคม - ธันวาคม	คิดภาษี	๒๕%

ขั้นตอนการยื่นเสียภาษี

ให้ผู้มีหน้าที่เสียภาษีป้ายสามารถขอรับแบบแสดงรายการภาษีป้าย (ภ.ป.๑) ได้ที่สำนักงานเขต โดยไม่คิดมูลค่า กรอกรายการในแบบ ภ.ป.๑ ตามความเป็นจริงให้ครบถ้วน ลงลายมือชื่อของตนพร้อมวัน เดือน ปี ส่งคืนพนักงานเจ้าหน้าที่แห่งท้องที่ที่ป้ายนั้นได้ติดตั้งหรือแสดงไว้ ทั้งนี้จะนำส่งด้วยตนเอง มอบหมายให้ผู้อื่นไปส่งแทน หรือส่งทางไปรษณีย์ลงทะเบียนก็ได้ ให้เจ้าของป้ายหรือผู้มีหน้าที่เสียภาษีป้ายหรือผู้ที่ได้รับมอบหมายยื่นแบบแสดงรายการภาษีป้ายต่อพนักงานเจ้าหน้าที่ที่สำนักงานเขตที่ป้ายนั้นติดตั้งหรือแสดงอยู่ สำหรับป้ายที่แสดงไว้ที่ยานพาหนะที่ต้องเสียภาษี ให้ยื่น ณ สำนักงานองค์การบริหารส่วนตำบลลำคอง ซึ่งการจดทะเบียนยานพาหนะได้กระทำในท้องที่นั้น

๑. เอกสารหลักฐานที่ต้องใช้ประกอบการยื่นแบบฯ

กรณีป้ายใหม่ ให้เจ้าของป้ายยื่นแบบเสียภาษี พร้อมสำเนาหลักฐานและลงลายมือชื่อรับรองความถูกต้อง ได้แก่

- ใบอนุญาตติดตั้งป้าย, ใบเสร็จรับเงินค่าทำป้าย
- สำเนาทะเบียนบ้าน
- บัตรประจำตัวประชาชน / บัตรข้าราชการ / บัตรพนักงานรัฐวิสาหกิจ/บัตรประจำตัวผู้เสียภาษี
- กรณีเจ้าของป้ายเป็นนิติบุคคลให้แนบหนังสือรับรองสำนักงานทะเบียนหุ้นส่วนบริษัท, ทะเบียนพาณิชย์และหลักฐานของสรรพากร เช่น ภ.พ.๐๑, ภ.พ.๐๙, ภ.พ.๒๐

- หนังสือมอบอำนาจ (กรณีไม่สามารถยื่นแบบได้ด้วยตนเอง พร้อมติดอากรแสตมป์ตาม

กฎหมาย)

- หลักฐานอื่น ๆ ตามที่เจ้าหน้าที่ให้คำแนะนำ

กรณีป้ายเก่า ให้เจ้าของป้ายยื่นแบบเสียภาษีป้าย (ภ.ป. ๑) พร้อมใบเสร็จรับเงินการเสียภาษีครั้งสุดท้าย

กรณีเจ้าของป้ายเป็นนิติบุคคลให้แนบหนังสือรับรองสำนักงานทะเบียนหุ้นส่วนบริษัทพร้อมกับการยื่นแบบ ภ.ป. ๑

๒. การชำระภาษี

ผู้รับประเมินได้รับหนังสือแจ้งการประเมินภาษี (ภ.ป. ๓) ให้ชำระเงินภายใน ๑๕ วันนับแต่วันที่ ได้รับแจ้งการประเมินโดยชำระภาษีได้ ณ สำนักงานองค์การบริหารส่วนตำบลลำคอง การชำระภาษีป้ายจะกระทำโดยส่งธนาคัติ หรือตัวแลกเงินของธนาคารที่ส่งจ่ายแก่องค์การบริหารส่วนตำบลลำคองก็ได้ การชำระภาษีป้ายโดยส่งทางไปรษณีย์ลงทะเบียน ให้ถือว่าวันที่ได้ทำการส่งดังกล่าวเป็นวันชำระภาษีป้าย

๓. การขอผ่อนชำระภาษี

ถ้าภาษีป้ายที่ต้องชำระมีจำนวนตั้งแต่ ๓,๐๐๐ บาทขึ้นไป ผู้มีหน้าที่เสียภาษีป้ายจะขอผ่อนชำระเป็น ๓ งวด งวดละเท่า ๆ กันก็ได้ โดยแจ้งความจำนงเป็นหนังสือให้พนักงานเจ้าหน้าที่ทราบก่อนครบกำหนดเวลาชำระภาษี และให้ชำระงวดที่ ๑ ก่อนครบกำหนดเวลาชำระภาษี งวดที่ ๒ ภายใน ๑ เดือนนับแต่วันสุดท้ายที่ต้องชำระงวดที่ ๑ และงวดที่ ๓ ภายใน ๑ เดือนนับแต่วันสุดท้ายที่ต้องชำระงวดที่ ๒

๔. เงินเพิ่ม

ให้ผู้มีหน้าที่เสียภาษีป้าย เสียเงินเพิ่มนอกจากเงินที่ต้องเสียภาษีป้ายในกรณีและอัตราดังนี้

(๑) ไม่ยื่นแบบแสดงรายการภาษีป้ายภายในเวลาที่กำหนด ให้เสียเงินเพิ่มร้อยละ ๑๐ ของจำนวนเงินที่ต้องเสียภาษีป้าย เว้นแต่กรณีที่เจ้าของป้ายได้ยื่นแบบแสดงรายการภาษีป้ายก่อนที่พนักงานเจ้าหน้าที่จะได้แจ้งให้ทราบถึงการละเว่นั้น ให้เสียเงินเพิ่มร้อยละ ๕ ของจำนวนเงินที่ต้องเสียภาษีป้าย

(๒) ยื่นแบบแสดงรายการภาษีป้ายโดยไม่ถูกต้องทำให้จำนวนเงินที่จะต้องเสียภาษีลดน้อยลง ให้เสียเงินเพิ่มร้อยละ ๑๐ ของภาษีป้ายที่ประเมินเพิ่มเติม เว้นแต่กรณีที่เจ้าของป้ายได้มาขอแก้ไขแบบแสดงรายการภาษีป้ายให้ถูกต้องก่อนที่พนักงานเจ้าหน้าที่แจ้งการประเมิน

(๓) ไม่ชำระภาษีป้ายภายในเวลาที่กำหนด ให้เสียเงินเพิ่มร้อยละ ๒ ต่อเดือนของจำนวนเงินที่ต้องเสียภาษีป้ายเศษของเดือนให้นับเป็น ๑ เดือน ทั้งนี้ไม่ให้นำเงินเพิ่มตาม (๑) และ (๒) มาคำนวณเป็นเงินเพิ่ม

๕. การอุทธรณ์

เมื่อผู้มีหน้าที่เสียภาษีป้ายได้รับแจ้งการประเมิน (ภ.ป.๓) แล้ว หากเห็นว่าการประเมินนั้นไม่ถูกต้องมีสิทธิอุทธรณ์การประเมินต่อผู้บริหารท้องถิ่น โดยยื่นอุทธรณ์ผ่านพนักงานเจ้าหน้าที่ โดยต้องยื่นอุทธรณ์ภายใน ๓๐ วันนับแต่วันที่ได้รับแจ้งการประเมิน ถ้าผู้อุทธรณ์ไม่ยื่นอุทธรณ์ภายใน ๓๐ วันหรือไม่ปฏิบัติตามหนังสือเรียกไม่ยอมให้ถ้อยคำ หรือไม่ยอมส่งเอกสารหรือหลักฐานที่เกี่ยวข้องโดยไม่มีเหตุอันสมควร ผู้บริหารท้องถิ่นหรือผู้ซึ่งผู้บริหารท้องถิ่นมอบหมายมีอำนาจยกอุทธรณ์นั้นเสียได้ เมื่อผู้บริหารท้องถิ่นได้วินิจฉัยอุทธรณ์เสร็จและแจ้งคำวินิจฉัยพร้อมด้วยเหตุผลเป็นหนังสือไปยังผู้อุทธรณ์ หากผู้อุทธรณ์ไม่เห็นพ้องด้วยกับคำวินิจฉัยของผู้บริหารท้องถิ่น ผู้อุทธรณ์มีสิทธิอุทธรณ์คำวินิจฉัยของผู้บริหารท้องถิ่น โดยฟ้องเป็นคดีต่อศาลภายใน ๓๐ วันนับแต่วันที่ได้รับแจ้งคำวินิจฉัยอุทธรณ์ เว้นแต่ในกรณีที่เป็นการยกอุทธรณ์ดังได้กล่าวข้างต้น อย่างไรก็ตามการอุทธรณ์นั้นไม่เป็นการทูลเกล้าฯเสียภาษีป้าย เว้นแต่จะได้รับอนุมัติจากผู้บริหารท้องถิ่นว่าให้รอคำวินิจฉัยอุทธรณ์หรือคำพิพากษาของศาลเสียก่อน

๖. การขอคืนเงินค่าภาษี

ในกรณีที่มีคำวินิจฉัยอุทธรณ์หรือมีคำพิพากษาถึงที่สุดของศาลให้มีการลดจำนวนเงินที่ได้ประเมินไว้ให้แจ้งผู้มีหน้าที่เสียภาษีทราบโดยเร็วเพื่อมาขอรับเงินคืนภายใน ๑ ปีนับแต่วันที่ได้รับแจ้ง ผู้ใดเสียภาษีป้ายโดยไม่มีหน้าที่ต้องเสียภาษีหรือเสียเกินกว่าที่ควรต้องเสียมีสิทธิได้รับเงินคืนโดยยื่นคำร้องขอคืนภายใน ๑ ปี นับแต่วันที่ได้ชำระเงินค่าภาษี

๗. บทกำหนดโทษ

ผู้ใดรู้อยู่แล้วหรือโดยจงใจแจ้งข้อความอันเป็นเท็จ ให้ถ้อยคำเท็จตอบคำถามด้วยถ้อยคำอันเป็นเท็จหรือนำพยานหลักฐานเท็จมาแสดงเพื่อหลีกเลี่ยงหรือพยายามหลีกเลี่ยงการเสียภาษีป้าย ต้องระวางโทษจำคุกไม่เกิน ๑ ปีหรือปรับตั้งแต่ ๕,๐๐๐ บาท ถึง ๕๐,๐๐๐ บาท หรือทั้งจำทั้งปรับ

ผู้ใดจงใจไม่ยื่นแบบแสดงรายการภาษีป้ายต้องระวางโทษปรับตั้งแต่ ๕,๐๐๐ บาท ถึง ๕๐,๐๐๐ บาท

ผู้ใดไม่ปฏิบัติตามนี้ คือ ป้ายที่ติดตั้งบนอสังหาริมทรัพย์ของบุคคลอื่น และมีพื้นที่เกิน ๒ ตารางเมตรต้องมีชื่อและที่อยู่เจ้าของป้ายเป็นตัวอักษรไทยที่ชัดเจนที่มุมขวาด้านล่างของป้าย ต้องระวางโทษปรับวันละ ๑๐๐ บาท เรียงรายวันตลอดระยะเวลาที่กระทำความผิด

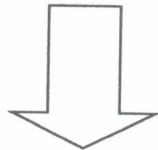
ผู้ใดไม่แจ้งการรับโอนป้าย คือ ให้ผู้รับโอนแจ้งการรับโอนเป็นหนังสือต่อพนักงานเจ้าหน้าที่ ภายใน ๓๐ วันนับแต่วันรับโอน หรือไม่แสดงการเสียภาษีป้าย (ให้ผู้มีหน้าที่เสียภาษีป้ายแสดงหลักฐานการเสียภาษีป้ายไว้ ณ ที่เปิดเผยในสถานที่ประกอบการค้าหรือประกอบกิจการ) ต้องระวางโทษปรับตั้งแต่ ๑,๐๐๐ บาท ถึง ๑๐,๐๐๐ บาท

ผู้ใดขัดขวางการปฏิบัติการของพนักงานเจ้าหน้าที่ โดยไม่ให้เข้าไปในสถานที่ประกอบการค้าหรือประกอบกิจการอื่นเพื่อหารายได้ของผู้มีหน้าที่เสียภาษีป้าย หรือบริเวณที่ต่อเนื่องกับสถานที่ดังกล่าว หรือสถานที่ที่เกี่ยวข้องกับการจัดเก็บภาษีป้ายในระหว่างพระอาทิตย์ขึ้นและพระอาทิตย์ตก หรือในเวลาทำการเพื่อตรวจสอบว่าผู้มีหน้าที่เสียภาษีป้ายได้ปฏิบัติการถูกต้องตามพระราชบัญญัติหรือไม่ปฏิบัติตามคำสั่งของพนักงานเจ้าหน้าที่ ซึ่งออกคำสั่งเป็นหนังสือเรียกผู้มีหน้าที่เสียภาษีป้ายมาให้ถ้อยคำหรือให้ส่งบัญชีหรือเอกสารเกี่ยวกับภาษีป้ายมาตรวจสอบ ภายในกำหนดเวลาอันสมควร ต้องระวางโทษจำคุกไม่เกิน ๖ เดือน หรือปรับตั้งแต่ ๑,๐๐๐ บาท ถึง ๒๐,๐๐๐ บาท หรือทั้งจำทั้งปรับ

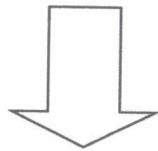
ในกรณีที่ผู้กระทำความผิดซึ่งต้องรับโทษตามพระราชบัญญัติเป็นนิติบุคคล กรรมการผู้จัดการ ผู้จัดการ หรือผู้แทนของนิติบุคคลนั้นต้องรับโทษตามที่บัญญัติไว้สำหรับความผิดนั้น ๆ ด้วย เว้นแต่จะพิสูจน์ได้ว่าตนมิได้รู้เห็นหรือยินยอมในการกระทำความผิดของนิติบุคคลนั้น

ขั้นตอนการชำระภาษีป้าย

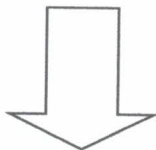
ยื่นแบบแสดงรายการภาษีป้าย แบบ ภ.ป. ๑
ภายใน เดือนมีนาคมของทุกปี



เจ้าหน้าที่รับและตรวจแบบแจ้งรายการเกี่ยวกับป้าย (แบบ ภ.ป. ๑)
ประเมินค่าภาษีป้าย เมื่อคำนวณพื้นที่ของป้ายแล้วถ้ามีอัตราที่ต้องเสียภาษีต่ำกว่า ป้ายละ ๒๐๐ บาท ให้
เสียภาษีป้ายละ ๒๐๐ บาท



เจ้าหน้าที่แจ้งรายการประเมิน (แบบ ภ.ป. ๘) ให้ผู้รับประเมิน
ชำระค่าภาษี ภายใน ๑๕ วัน นับตั้งแต่วันที่ได้รับแจ้งการประเมิน



อุทธรณ์การประเมินภาษี ภายใน ๓๐ วันนับแต่วันที่ได้รับแจ้งการประเมิน

แผนปฏิบัติการตามหน้าที่รับผิดชอบ
องค์การบริหารส่วนตำบลลำเลียง อำเภอกะบุรี จังหวัดระนอง
ประจำปี ๒๕๖๔

.....

เจ้าพนักงานจัดเก็บรายได้/เจ้าหน้าที่ที่ได้รับมอบหมาย

๑. สำรวจเตรียมแบบพิมพ์ต่าง ๆ
๒. ตรวจสอบและจัดทำบัญชีผู้ที่อยู่ในเกณฑ์เสียภาษีในปีงบประมาณต่อไป
๓. ออกหนังสือแจ้งผู้เสียภาษีทราบล่วงหน้า
๔. รับยื่นแบบ
๕. ตรวจสอบความถูกต้องของเอกสารข้างต้น
๖. รับชำระภาษี/ส่งเงินรายได้ประจำวัน
๗. ประชาสัมพันธ์เรื่องการจัดเก็บภาษี

เจ้าพนักงานจัดเก็บรายได้/ผู้อำนวยการกองคลัง

๑. ตรวจสอบความถูกต้องของรายการตามแบบแสดงรายการ/เอกสารประกอบ
๒. แจ้งผลการประเมิน
๓. ออกตรวจสอบและติดตามผู้ค้างชำระภาษี
๔. แจ้งผลการชี้ขาดกรณีอุทธรณ์ภาษี
๕. ประเมินค่ารายปีตามหลักเกณฑ์ที่กำหนดโดยพิจารณาจากข้อเท็จจริงประกอบ

ปลัดองค์การบริหารส่วนตำบลลำเลียง

๑. ประชาสัมพันธ์เรื่องการจัดเก็บภาษี
๒. ตรวจสอบความถูกต้องของค่าภาษี
๓. ประเมินค่ารายปีตามหลักเกณฑ์ที่กำหนดโดยพิจารณาจากข้อเท็จจริงประกอบ
๔. ออกหนังสือแจ้งเตือนกรณีไม่ยื่นแบบแสดงรายการภายในกำหนด
๕. ออกหนังสือเตือนผู้ไม่มาชำระภาษีตามกำหนด
๖. ตรวจสอบติดตามประเมินผลการปฏิบัติงานของเจ้าหน้าที่งานของการจัดเก็บรายได้
๗. แจ้งความต่อพนักงานสอบสวนฝ่ายปกครอง (อำเภอ) เพื่อดำเนินต่อผู้ไม่มายื่นแบบภายใน

กำหนด

๘. ประสานกับอำเภอขอทราบผลคดีเป็นระยะ ๆ

คณะผู้บริหาร

๑. พิจารณาคำร้องอุทธรณ์ภาษี (พิจารณาการประเมินใหม่)
๒. ลงมติชี้ขาดตามคำร้อง และแจ้งผลการชี้ขาดให้ผู้ร้องทราบ
๓. มอบอำนาจแจ้งความดำเนินคดีแก่ผู้ไม่มายื่นแบบภายในกำหนด
๔. มีคำสั่งยึด อายัด และขายทอดตลาดทรัพย์สิน

(ลงชื่อ)

(นางสาวณลินี ศรีพิบูลย์)
ผู้ช่วยเจ้าพนักงานจัดเก็บรายได้

ผู้จัดทำ / เสนอแผน

(ลงชื่อ)

(นายสุพจน์ หนูขวัญ)
เจ้าพนักงานพัสดุชำนาญงาน รักษาราชการแทน
ผู้อำนวยการกองคลัง

ผู้ตรวจสอบแผน

(ลงชื่อ)

(นางฤทธิพร คงสมาน)
หัวหน้าสำนักปลัด รักษาราชการแทน
ปลัดองค์การบริหารส่วนตำบลลำเลียง

ผู้เห็นชอบแผน

(ลงชื่อ)

(นางฤทธิพร คงสมาน)
หัวหน้าสำนักปลัด รักษาราชการแทน
ปลัดองค์การบริหารส่วนตำบล ปฏิบัติหน้าที่
นายกองค์การบริหารส่วนตำบลลำเลียง

ผู้อนุมัติแผน