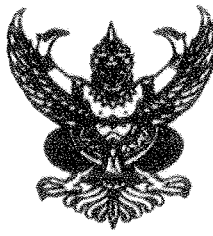




**แผนพัฒนาท้องถิ่น  
(พ.ศ.๒๕๖๖ - ๒๕๗๐)  
แก้ไข ครั้งที่ ๑/๒๕๖๖**

**องค์การบริหารส่วนตำบลลำเลียง  
อำเภอกะบุรี จังหวัดระนอง**



ประกาศองค์การบริหารส่วนตำบลลำเลียง  
เรื่อง การแก้ไขแผนพัฒนาท้องถิ่น (พ.ศ. ๒๕๖๖ - ๒๕๗๐) แก้ไข ครั้งที่ ๑/๒๕๖๖

\*\*\*\*\*

เนื่องด้วย องค์การบริหารส่วนตำบลลำเลียง ได้ดำเนินการแก้ไขแผนพัฒนาท้องถิ่น (พ.ศ. ๒๕๖๖ - ๒๕๗๐) ครั้งที่ ๑/๒๕๖๖ ตามที่กระทรวงมหาดไทย ได้ให้องค์การปกครองส่วนท้องถิ่นนำความคิดเห็นในแผนพัฒนาเศรษฐกิจและสังคมแห่งชาติ ฉบับที่ ๑๓ มาจัดทำรายละเอียดที่มีความสอดคล้องหรือเชื่อมโยงกับยุทธศาสตร์ชาติ ๒๐ ปี แผนพัฒนาจังหวัด/กลุ่มจังหวัด/ภาค ยุทธศาสตร์การพัฒนาขององค์การปกครองส่วนท้องถิ่นในเขตจังหวัด และยุทธศาสตร์ขององค์การปกครองส่วนท้องถิ่น ในส่วนที่ ๒ ยุทธศาสตร์ขององค์การปกครองส่วนท้องถิ่น และส่วนที่ ๓ การนำแผนพัฒนาท้องถิ่นไปสู่การปฏิบัติ โดยเป็นอำนาจของผู้บริหารท้องถิ่นในการดำเนินการตามระเบียบกระทรวงมหาดไทยว่าด้วยการจัดทำแผนพัฒนาขององค์การปกครองส่วนท้องถิ่น พ.ศ. ๒๕๔๘ และที่แก้ไขเพิ่มเติม ข้อ ๔ และ ข้อ ๒๑ มาดำเนินการโดยอนุโลมและให้ใช้เป็นการแก้ไขแผนพัฒนาท้องถิ่น ทั้งนี้ ให้ดำเนินการแล้วเสร็จภายใน ๑๒๐ วันนับแต่วันประกาศในราชกิจจานุเบกษา รายละเอียดตามหนังสือกระทรวงมหาดไทย ที่ มท ๐๘๑๐.๓/ว ๖๐๘๖ ลงวันที่ ๑๙ สิงหาคม ๒๕๖๕ โดยนายกองค์การบริหารส่วนตำบลลำเลียง ได้อนุมัติแผนดังกล่าว วันที่ ๙ กุมภาพันธ์ พ.ศ. ๒๕๖๖ เป็นที่เรียบร้อยแล้ว

ดังนั้น เพื่อให้การบริหารงานขององค์การบริหารส่วนตำบลลำเลียง เป็นไปอย่างมีประสิทธิภาพ สามารถนำแผนพัฒนาไปใช้ได้อย่างถูกต้อง รวมทั้งให้หน่วยงานที่เกี่ยวข้องและประชาชนทั่วไปได้รับทราบ จึงประกาศใช้แผนพัฒนาท้องถิ่น (พ.ศ. ๒๕๖๖ - ๒๕๗๐) แก้ไข ครั้งที่ ๑/๒๕๖๖ ตามระเบียบกระทรวงมหาดไทยว่าด้วยการจัดทำแผนพัฒนาขององค์การปกครองส่วนท้องถิ่น พ.ศ. ๒๕๔๘ และแก้ไขเพิ่มเติมถึง (ฉบับที่ ๓) พ.ศ. ๒๕๖๑ ข้อ ๒๑ เมื่อผู้บริหารท้องถิ่นได้เห็นชอบแผนพัฒนาท้องถิ่นที่แก้ไขแล้ว ให้ปิดประกาศให้ประชาชนทราบโดยเปิดเผยไม่น้อยกว่าสามสิบวันนับแต่วันที่ผู้บริหารท้องถิ่นเห็นชอบ พร้อมทั้งแจ้งสภาท้องถิ่น อำเภอ และจังหวัดทราบด้วย (รายละเอียดตามแบบการแก้ไขแผนพัฒนาที่แนบท้ายประกาศนี้)

จึงประกาศให้ทราบโดยทั่วกัน

ทั้งนี้ ตั้งแต่ วันที่ ๑๔ เดือน กุมภาพันธ์ พ.ศ. ๒๕๖๖ เป็นต้นไป

ประกาศ ณ วันที่ ๑๔ กุมภาพันธ์ พ.ศ. ๒๕๖๖

(นายเกียรติชัย สายน้ำใส)

นายกองค์การบริหารส่วนตำบลลำเลียง

## คำนำ

ด้วยองค์การบริหารส่วนตำบลลำเลียงได้ ประกาศใช้แผนพัฒนาท้องถิ่น (พ.ศ. ๒๕๖๖ -๒๕๗๐) เมื่อวันที่ ๓ สิงหาคม พ.ศ. ๒๕๖๕ ไปแล้วนั้น แต่ทั้งนี้ เนื่องจากว่าองค์การบริหารส่วนตำบลลำเลียงมีความจำเป็นที่จะต้องแก้ไขแผนพัฒนาท้องถิ่น (พ.ศ. ๒๕๖๖ - ๒๕๗๐) ครั้งที่ ๑/๒๕๖๖ ให้ถูกต้องตามที่กระทรวงมหาดไทย ได้ให้องค์การปกครองส่วนท้องถิ่นนำจุดหมายในแผนพัฒนาเศรษฐกิจและสังคมแห่งชาติ ฉบับที่ ๑๓ มาจัดทำรายละเอียดที่มีความสอดคล้องหรือเชื่อมโยงกับยุทธศาสตร์ชาติ ๒๐ ปี แผนพัฒนาจังหวัด/กลุ่มจังหวัด/ภาค ยุทธศาสตร์การพัฒนาขององค์การปกครองส่วนท้องถิ่นในเขตจังหวัด และยุทธศาสตร์องค์การปกครองส่วนท้องถิ่น

โดยเป็นอำนาจของผู้บริหารท้องถิ่นในการดำเนินการตามระเบียบกระทรวงมหาดไทยว่าด้วยการจัดทำแผนพัฒนาขององค์การปกครองส่วนท้องถิ่น พ.ศ. ๒๕๔๘ และที่แก้ไขเพิ่มเติม ข้อ ๔ และ ข้อ ๒๑ มาดำเนินการโดยอนุโลมและให้ใช้เป็นการแก้ไขแผนพัฒนาท้องถิ่น ทั้งนี้ ให้ดำเนินการแล้วเสร็จภายใน ๑๒๐ วันนับแต่วันประกาศในราชกิจจานุเบกษา ดังนั้น เพื่อให้การแก้ไขแผนพัฒนาท้องถิ่น (พ.ศ. ๒๕๖๖ - ๒๕๗๐) เป็นไปด้วยความถูกต้อง ตามระเบียบและหนังสือกระทรวงมหาดไทยดังกล่าว นายองค์การบริหารส่วนตำบลลำเลียง จึงอนุมัติแก้ไขแผนพัฒนาท้องถิ่น (พ.ศ. ๒๕๖๖ - ๒๕๗๐) ครั้งที่ ๑/๒๕๖๖ และดำเนินการประกาศใช้ต่อไป

องค์การบริหารส่วนตำบลลำเลียง

# สารบัญ

เรื่อง	หน้า
เหตุผลและความจำเป็น	
ส่วนที่ ๑ สภาพทั่วไปและข้อมูลพื้นฐาน	๑ - ๗
ส่วนที่ ๒ ยุทธศาสตร์การพัฒนางานองค์กรปกครองส่วนท้องถิ่น	๘ - ๓๕
ส่วนที่ ๓ การนำแผนพัฒนาท้องถิ่นไปสู่การปฏิบัติ	๓๖ - ๓๘

\*\*\*\*\*

## หลักการและเหตุผล

ด้วยองค์การบริหารส่วนตำบลลำเลียงได้ ประกาศใช้แผนพัฒนาท้องถิ่น (พ.ศ. ๒๕๖๖ - ๒๕๗๐) เมื่อวันที่ ๓ สิงหาคม ๒๕๖๔ ไปแล้วนั้น แต่ทั้งนี้ เนื่องจากว่าองค์การบริหารส่วนตำบลลำเลียง มีความจำเป็นที่จะต้องแก้ไขแผนพัฒนาท้องถิ่น (พ.ศ. ๒๕๖๖ - ๒๕๗๐) ครั้งที่ ๑/๒๕๖๖ ให้ถูกต้องตามที่กระทรวงมหาดไทย ได้ให้องค์กรปกครองส่วนท้องถิ่นนำเหตุผลในแผนพัฒนาเศรษฐกิจและสังคมแห่งชาติ ฉบับที่ ๑๓ มาจัดทำรายละเอียดที่มีความสอดคล้องหรือเชื่อมโยงกับยุทธศาสตร์ชาติ ๒๐ ปี แผนพัฒนาจังหวัด/กลุ่มจังหวัด/ภาค ยุทธศาสตร์การพัฒนาขององค์กรปกครองส่วนท้องถิ่นในเขตจังหวัด และยุทธศาสตร์องค์กรปกครองส่วนท้องถิ่น ใน ส่วนที่ ๑ สภาพทั่วไปและข้อมูลพื้นฐาน ส่วนที่ ๒ ยุทธศาสตร์ขององค์กรปกครองส่วนท้องถิ่น และส่วนที่ ๓ การนำแผนพัฒนาท้องถิ่นไปสู่การปฏิบัติ โดยเป็นอำนาจของผู้บริหารท้องถิ่นในการดำเนินการตามระเบียบกระทรวงมหาดไทยว่าด้วยการจัดทำแผนพัฒนาขององค์กรปกครองส่วนท้องถิ่น พ.ศ. ๒๕๔๘ และที่แก้ไขเพิ่มเติม ข้อ ๔ และ ข้อ ๒๑ มาดำเนินการโดยอนุโลมและให้ใช้เป็นการแก้ไขแผนพัฒนาท้องถิ่น ทั้งนี้ ให้ดำเนินการแล้วเสร็จภายใน ๑๒๐ วันนับแต่วันประกาศในราชกิจจานุเบกษา กรณีองค์กรปกครองส่วนท้องถิ่นไม่อาจดำเนินการแล้วเสร็จตามเวลาที่กำหนดดังกล่าวให้ผู้บริหารท้องถิ่นดำเนินการตามที่เห็นสมควรและให้นำแนวทางการดำเนินงานตามหนังสือกระทรวงมหาดไทย ที่ มท ๐๘๑๐.๓/ว ๑๒๓๙ ลงวันที่ ๒๑ กุมภาพันธ์ ๒๕๖๕ มาเป็นแนวทางในการปฏิบัติด้วย รายละเอียดตามหนังสือกระทรวงมหาดไทย ที่ มท ๐๘๑๐.๓/ว ๖๐๘๖ ลงวันที่ ๑๙ สิงหาคม ๒๕๖๕ เรื่อง ชักซ้อมแนวทางปฏิบัติการใช้แผนพัฒนาท้องถิ่นขององค์กรปกครองส่วนท้องถิ่นเพื่อจัดทำบริการสาธารณะหรือกิจกรรมสาธารณะ ปัจจุบันได้มีประกาศใช้แผนพัฒนาเศรษฐกิจและสังคมแห่งชาติ ฉบับที่ ๑๓ (พ.ศ. ๒๕๖๖ - ๒๕๗๐) ราชกิจจานุเบกษา เมื่อวันที่ ๑ พฤศจิกายน ๒๕๖๕

ดังนั้น เพื่อให้การแก้ไขแผนพัฒนาท้องถิ่น (พ.ศ. ๒๕๖๖ - ๒๕๗๐) เป็นไปด้วยความถูกต้องตามระเบียบและหนังสือกระทรวงมหาดไทยดังกล่าว นายองค์การบริหารส่วนตำบลลำเลียง จึงอนุมัติแก้ไขแผนพัฒนาท้องถิ่น (พ.ศ. ๒๕๖๖ - ๒๕๗๐) ครั้งที่ ๑/๒๕๖๕ และดำเนินการประกาศใช้ต่อไป

(ลงชื่อ)

ผู้อนุมัติ



(นายเชียรชัย สายน้ำใส)

นายกองค์การบริหารส่วนตำบลลำเลียง

## ส่วนที่ ๑

### สภาพทั่วไปและข้อมูลพื้นฐาน

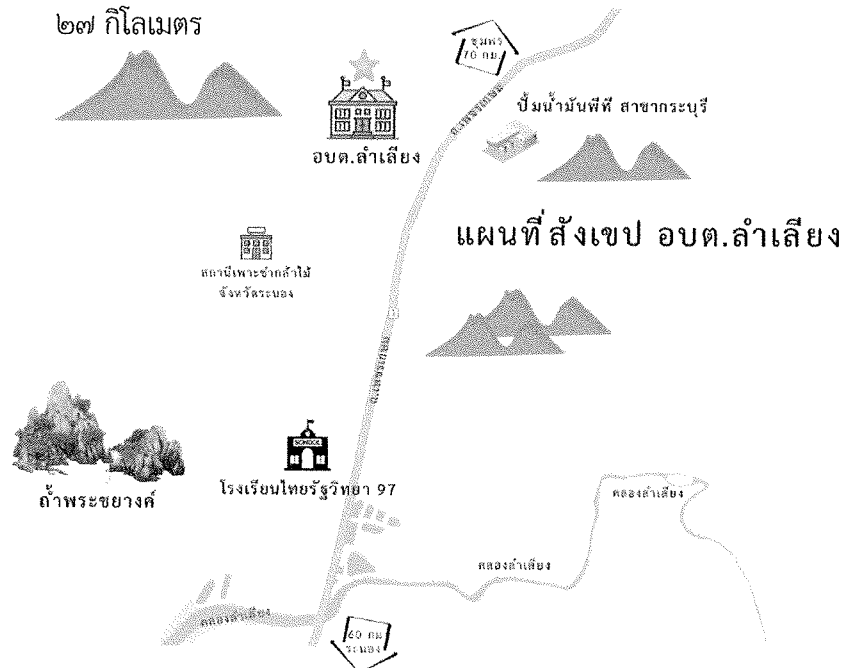
#### ๑. ด้านกายภาพ

##### ๑.๑ ที่ตั้งของหมู่บ้าน/ชุมชน/ตำบล ที่ตั้ง

ตำบลลำเลียง ตั้งอยู่ห่างจากอำเภอกระบุรีประมาณ ๑๒ กิโลเมตร อยู่ห่างจากจังหวัดระนองประมาณ ๖๐ กิโลเมตร โดยที่ว่าการอำเภอกระบุรีจะอยู่ทางทิศเหนือของพื้นที่ตำบลลำเลียง

**พื้นที่และอาณาเขต** มีพื้นที่ จำนวน ๒๓๘.๙๐ ตารางกิโลเมตร มีอาณาเขตดังนี้

- ทิศเหนือ** ติดต่อกับหมู่ที่ ๗ หมู่ที่ ๖ และหมู่ที่ ๘ ตำบลน้ำจืด อำเภอกระบุรี จังหวัดระนอง โดยมีแนวเขตเริ่มต้นจากแม่น้ำกระบุรี ไปทางทิศตะวันออกตามคลองบางหมี่ ผ่านเขากระโจอมไฟ ไปทางทิศตะวันออกตามสันเขาบกกราย สิ้นสุดที่เขานาง อำเภอสวี จังหวัดชุมพร ระยะทางประมาณ ๒๔ กิโลเมตร
- ทิศตะวันออก** ติดต่อกับอำเภอสวี จังหวัดชุมพร โดยมีแนวเขตเริ่มต้นจากเขานาง ไปทางทิศใต้ตามเส้นแบ่งเขตเดิมของอำเภอกระบุรี จังหวัดระนอง กับอำเภอสวี จังหวัดชุมพร ผ่านสันเขาน้ำลอดน้อย ผ่านเขาปลายห้วยหินโพรง และผ่านเขาแดน สิ้นสุดเขาแดนจุดเขตอำเภอละอุ่น จังหวัดชุมพร และอำเภอสวี จังหวัดชุมพร ระยะทางประมาณ ๒๘ กิโลเมตร
- ทิศใต้** ติดต่อกับอำเภอละอุ่น จังหวัดระนอง โดยมีแนวเขตเริ่มต้นจากเขาแดนไปทางทิศตะวันตก ตามเส้นแบ่งเขตเดิมของอำเภอกระบุรี กับอำเภอละอุ่น จังหวัดระนอง ตามสันเขาบางใหญ่ สิ้นสุดที่เขาบางใหญ่ ระยะทางประมาณ ๑๒ กิโลเมตร
- ทิศตะวันตก** ติดต่อกับหมู่ที่ ๕ หมู่ที่ ๔ และหมู่ที่ ๑ ตำบลบางใหญ่ โดยมีแนวเขตเริ่มต้นจากเขาบางใหญ่เขตติดต่อกับอำเภอละอุ่น จังหวัดระนอง ไปทางทิศเหนือถึงจุดรวมคลองบางนากับคลองลำเลียง สิ้นสุดที่ปากคลองบางหมี่ ระยะทางประมาณ ๒๗ กิโลเมตร



### ๑.๒ ลักษณะภูมิประเทศ

มีลักษณะเป็นภูเขาและที่ราบระหว่างเชิงเขา

### ๑.๓ ลักษณะภูมิอากาศ

- ฤดูร้อน เริ่มตั้งแต่เดือนกุมภาพันธ์ ถึง เดือนพฤษภาคม
- ฤดูฝน เริ่มตั้งแต่เดือนพฤษภาคม ถึง เดือนตุลาคม
- ฤดูหนาว เริ่มตั้งแต่เดือนตุลาคม ถึง เดือนกุมภาพันธ์

### ๑.๔ ลักษณะของดิน

จากการจำแนกกลุ่มดินของกรมพัฒนาที่ดิน กระทรวงเกษตรและสหกรณ์ จัดอยู่ในกลุ่มที่ ๕๑ (Ranong series: Rg) เกิดจากการผุพังสลายตัวอยู่กับที่ และ/หรือ เคลื่อนย้ายมาเป็น ระยะทาง ไกลๆ โดยแรงโน้มถ่วงของโลกของหินทรายและหินในกลุ่มสภาพพื้นที่ ลูกคลื่นลอนลาดถึงเนินเขา มีความลาดชัน ๕-๓๕ % การระบายน้ำใต้การไหลบ่าของน้ำบนผิวดินเร็ว การซึมผ่านของน้ำเร็ว พบทั่วไปใน บริเวณที่มีหินพื้นเป็นหินทรายและหินเขียวหนุมาน ซึ่งส่วนใหญ่จะมีลักษณะเป็นเนินเขา เทือกเขา หรือเชิง เขาการจัดเรียงชั้น A-AC-C-R ลักษณะและสมบัติดิน เป็นดินต้น ดินบนเป็นดิน ร่วนปนทราย มีสีน้ำตาลหรือสีน้ำตาลปนเหลืองดินล่างเป็นดินร่วนถึงเป็นดินร่วนเหนียวปนก้อนหิน และมีชั้นหินพื้นภายในความ ลึก ๕๐ ซม. จากผิวดิน ปฏิกริยาดินเป็นกรดจัดมากถึงกรดจัด (pH๔.๕-๕.๕) ในดินบนแล้วลดลงตามความลึก ๑๐ ชุดดินที่คล้ายคลึงกัน ชุดดินพะโต๊ะ และชุด ดินท่าทางข้อจำกัดการใช้ประโยชน์ที่ดิน เป็นดินต้นที่มีสภาพ ความลาดชันสูงข้อเสนอแนะในการ ใช้ประโยชน์ที่ดิน เป็นดินที่ไม่เหมาะสมต่อการเพาะปลูก ถ้าหากมีความ จำเป็นต้องนำมาใช้ในการ ปลูกยางพารา จะต้องมีการทำชั้นบันได ปลูกพืชคลุมดิน และมีการให้ปุ๋ยเคมีเพื่อ เพิ่มความอุดม สมบูรณ์ของดิน

### ๑.๕ ลักษณะของแหล่งน้ำ

- |                            |    |      |
|----------------------------|----|------|
| - ห้วย/หนอง/คลอง/บึง       | ๓  | แห่ง |
| - สระน้ำและฝายน้ำล้น       | ๑๓ | แห่ง |
| - ฝายต้นน้ำลำธาร (ฝายแม้ว) | ๓๐ | แห่ง |
| - ประปาหมู่บ้าน            | ๑๑ | แห่ง |
| - แหล่งน้ำอื่นๆ            | ๓  | แห่ง |

### ๑.๖ ลักษณะของไม้/ป่าไม้

สภาพพื้นที่ส่วนใหญ่และภูเขาสูงชันสลับซับซ้อน และมีสภาพป่าที่อุดมสมบูรณ์

## ๒. ด้านการเมืองการปกครอง

### ๒.๑ เขตการปกครอง

ตำบลลำเลียงแบ่งเขตการปกครองออกเป็นหมู่บ้านตามพระราชบัญญัติปกครองส่วนท้องถิ่น

พ.ศ. ๒๕๕๗ ออกเป็น ๑๑ หมู่บ้าน ดังนี้

- |                           |                             |
|---------------------------|-----------------------------|
| หมู่ที่ ๑ บ้านลำเลียง     | หมู่ที่ ๗ บ้านสองแพรก       |
| หมู่ที่ ๒ บ้านห้วยไทร     | หมู่ที่ ๘ บ้านสองแพรกขวา    |
| หมู่ที่ ๓ บ้านบางหมี่ล่าง | หมู่ที่ ๙ บ้านบางนา         |
| หมู่ที่ ๔ บ้านลำเลียงใน   | หมู่ที่ ๑๐ บ้านห้วยไทรงาม   |
| หมู่ที่ ๕ บ้านบางบอน      | หมู่ที่ ๑๑ บ้านห้วยไทรเหนือ |
| หมู่ที่ ๖ บ้านวังเข้      |                             |

๒.๑ การเลือกตั้ง

จำนวนประชากรแยกตามเกณฑ์อายุผู้มีสิทธิเลือกตั้ง

หมู่ที่	บุคคลที่มีสิทธิเลือกตั้ง อายุ ๑๘ ปี		
	ชาย	หญิง	รวม
๑	๑๖๓	๑๙๐	๓๕๓
๒	๒๐๒	๒๑๕	๔๑๗
๓	๑๔๒	๑๔๕	๒๘๗
๔	๓๕๒	๓๓๓	๖๘๕
๕	๑๗๗	๑๙๖	๓๗๓
๖	๒๑๓	๑๙๘	๔๑๑
๗	๑,๐๙๙	๑,๐๕๘	๒,๑๕๗
๘	๖๑๒	๕๓๒	๑,๑๔๔
๙	๑๕๘	๑๖๒	๓๒๐
๑๐	๔๔๗	๔๑๕	๘๖๒
๑๑	๗๗	๙๑	๑๖๘
รวม	๓,๖๕๒	๓,๕๓๕	๗,๑๘๗

หมายเหตุ : ข้อมูล ณ เดือน มิถุนายน พ.ศ. ๒๕๖๔ จากสำนักทะเบียนอำเภอกระบุรี

๓. ประชากร

๓.๑ ข้อมูลเกี่ยวกับจำนวนประชากร (ข้อมูลเปรียบเทียบย้อนหลัง และการคาดการณ์ในอนาคต)

รายการ	ปี ๒๕๖๒	ปี ๒๕๖๓	ปี ๒๕๖๔	ปี ๒๕๖๕	ปี ๒๕๖๖
ชาย (คน)	๔,๗๒๕	๔,๗๗๒	๔,๘๐๐	๔,๘๐๒	๔,๘๑๓
หญิง (คน)	๔,๖๑๖	๔,๖๕๒	๔,๖๔๓	๔,๖๖๒	๔,๖๕๙
รวม (คน)	๙,๓๓๖	๙,๔๒๔	๙,๔๔๓	๙,๔๖๔	๙,๔๗๒

๓.๒ ช่วงอายุและจำนวนประชากร

ช่วงอายุ	ชาย	หญิง	รวม	ช่วงอายุ	ชาย	หญิง	รวม
๐-๕ ปี	๓๓๗	๓๐๙	๖๔๖	๖๑-๖๕ ปี	๒๐๒	๒๒๓	๔๒๕
๖-๑๐ ปี	๓๐๘	๓๐๘	๖๑๖	๖๖-๗๐ ปี	๑๘๐	๑๗๐	๓๕๐
๑๑-๑๕ ปี	๓๓๖	๓๔๑	๖๖๗	๗๑-๗๕ ปี	๑๑๙	๑๑๕	๒๓๔
๑๖-๒๐ ปี	๓๒๖	๒๗๕	๖๐๑	๗๖-๘๐ ปี	๖๕	๖๗	๑๓๒
๒๑-๒๕ ปี	๓๓๓	๓๕๑	๖๘๔	๘๑-๘๕ ปี	๒๙	๓๔	๖๓
๒๖-๓๐ ปี	๔๐๖	๓๕๐	๗๕๖	๘๖-๙๐ ปี	๓๒	๓๓	๖๕
๓๑-๓๕ ปี	๓๐๖	๓๒๖	๖๓๒	๙๑-๙๕ ปี	๘	๑๓	๒๑
๓๖-๔๐ ปี	๓๔๓	๓๖๐	๗๐๓	๙๖-๑๐๐ ปี	๒	๔	๖
๔๑-๔๕ ปี	๓๙๐	๓๘๐	๗๗๐	มากกว่า ๑๐๐ ปี	๒	-	๒
๔๖-๕๐ ปี	๔๑๔	๓๕๙	๗๗๓				
๕๑-๕๕ ปี	๓๖๖	๓๔๙	๗๑๕				
๕๖-๖๐ ปี	๓๑๒	๒๙๒	๖๐๔				

ข้อมูล ณ เดือน มกราคม พ.ศ. ๒๕๖๖ จากสำนักบริหารการทะเบียน กรมการปกครอง

๓.๓ จำนวนประชากร

หมู่บ้าน	ชาย	หญิง	รวม	จำนวนครัวเรือน
หมู่ที่ ๑ ลำเลียง	๒๓๔	๒๓๖	๔๗๐	๒๑๗
หมู่ที่ ๒ ห้วยไทร	๒๕๒	๒๗๓	๕๒๕	๒๗๐
หมู่ที่ ๓ บางหมี่ล่าง	๑๗๖	๑๗๕	๓๕๑	๑๖๗
หมู่ที่ ๔ ลำเลียงใน	๔๖๔	๔๒๙	๘๙๓	๓๗๙
หมู่ที่ ๕ บางบอน	๒๑๖	๒๖๐	๔๗๖	๒๑๔
หมู่ที่ ๖ วังเข้	๒๗๘	๒๔๙	๕๒๗	๒๒๙
หมู่ที่ ๗ สองแพรก	๑,๔๘๘	๑,๔๗๒	๒,๙๖๐	๑,๕๓๓
หมู่ที่ ๘ สองแพรกขวา	๘๐๖	๗๑๐	๑,๕๑๖	๗๔๒
หมู่ที่ ๙ บางนา	๒๒๐	๒๐๗	๔๒๗	๒๐๗
หมู่ที่ ๑๐ ห้วยไทรงาม	๕๘๐	๕๕๖	๑,๑๒๖	๖๖๙
หมู่ที่ ๑๑ ห้วยไทรเหนือ	๙๙	๑๐๒	๒๐๑	๑๕๕
รวม	๔,๘๑๓	๔,๖๕๙	๙,๔๗๒	๔,๗๘๒

ข้อมูล ณ เดือน มกราคม พ.ศ. ๒๕๖๖ จากสำนักบริหารการทะเบียน กรมการปกครอง

๔. สภาพทางสังคม

๔.๑ การศึกษา

๑. การศึกษาขั้นพื้นฐาน จำนวน ๓ แห่ง ดังนี้

- โรงเรียนบ้านลำเลียง ตั้งอยู่ ณ หมู่ที่ ๑
- โรงเรียนบ้านสองแพรก ตั้งอยู่ ณ หมู่ที่ ๔
- โรงเรียนไทยรัฐวิทยา ๙๗ ตั้งอยู่ ณ หมู่ที่ ๕

๒. ศูนย์พัฒนาเด็กเล็ก จำนวน ๔ ศูนย์

- ศูนย์พัฒนาเด็กเล็กบ้านลำเลียง ตั้งอยู่ ณ หมู่ที่ ๑
- ศูนย์พัฒนาเด็กเล็กบ้านสองแพรก ตั้งอยู่ ณ หมู่ที่ ๗
- ศูนย์พัฒนาเด็กเล็กบ้านสองแพรกขวา ตั้งอยู่ ณ หมู่ที่ ๘
- ศูนย์พัฒนาเด็กเล็กบ้านห้วยไทรงาม ตั้งอยู่ ณ หมู่ที่ ๑๐

๔.๒ สาธารณสุข

- มีโรงพยาบาลส่งเสริมสุขภาพตำบล จำนวน ๒ แห่ง
- มีศูนย์สาธารณสุขมูลฐานประจำหมู่บ้าน จำนวน ๑๑ ศูนย์

๔.๓ อาชญากรรม

- สถานีตำรวจชุมชน จำนวน ๑ แห่ง
- ป้อมยามรักษาการณ์ในหมู่บ้าน จำนวน ๑๑ แห่ง

๔.๔ ยาเสพติด

- ปัญหายาเสพติดในพื้นที่ตำบลลำเลียงมีอยู่บ้างเล็กน้อย เนื่องจากในพื้นที่ตำบลลำเลียงมีป้อมตำรวจชุมชน ตั้งอยู่บริเวณตลาดนัดบ้านสองแพรก หมู่ที่ ๗ และมีเจ้าหน้าที่ตำรวจอยู่ประจำป้อมตำรวจ และมีการออกตรวจตรา ทำให้ผู้ค้าและผู้เสพยังเกรงกลัวต่อการกระทำผิด ทั้งองค์การบริหารส่วนตำบลลำเลียงได้เร่งเห็นความสำคัญจัดทำโครงการในการป้องกันและรณรงค์ให้เยาวชนห่างไกลจากยาเสพติด รู้ถึงโทษพิษภัยของยาเสพติด เป็นประจำทุกปี

- มีสถานกีฬาต้านยาเสพติด จำนวน ๔ แห่ง เพื่อให้เด็ก เยาวชน และประชาชนทั่วไป ได้ใช้ ในการออกกำลังกาย และใช้เวลาว่างให้เกิดประโยชน์หลีกเลี่ยงจากยาเสพติด

#### ๔.๕ การสังคมสงเคราะห์

- สนับสนุนเบี้ยยังชีพแก่ผู้สูงอายุ
- สนับสนุนเบี้ยยังชีพแก่ผู้พิการ
- สนับสนุนเบี้ยยังชีพแก่ผู้ป่วยเอดส์

### ๕. ระบบบริการพื้นฐาน

#### ๕.๑ การคมนาคมขนส่ง

การคมนาคมมีถนนสายหลัก ๑ สาย สายรอง ๒๔ สาย และ ถนนซอย ๗๖ สาย ถนนภายใน หมู่บ้านส่วนใหญ่เป็นถนนดินลูกรัง ประกอบด้วย

- ถนนลาดยางและคอนกรีต ๒๕ สาย
- ถนนหินคลุก/ลูกรัง ๗๖ สาย
- สะพาน ๒๐ แห่ง

#### ๕.๒ การไฟฟ้า

- ครั้วเรือนมีไฟฟ้าใช้ประมาณ ๘๗.๔๖ ของครั้วเรือนทั้งหมด

#### ๕.๓ การประปา

- ประปาหมู่บ้าน ๑๑ แห่ง

#### ๕.๔ โทรศัพท์

- โทรศัพท์สาธารณะ - เครื่อง

#### ๕.๕ ระบบโลจิสติกส์ (Logistics) หรือการขนส่ง

- ที่ทำการไปรษณีย์ที่ใกล้ที่สุด ตั้งอยู่ที่ตำบลน้ำจืด อ.กระบุรี จ.ระนอง ประมาณ ๘ กิโลเมตร

### ๖. ระบบเศรษฐกิจ

#### ๖.๑ การเกษตร

ประชากรส่วนใหญ่ประกอบอาชีพทำการเกษตร โดยมีพืชเศรษฐกิจที่ปลูกได้แก่ ยางพารา ปาล์ม น้ำมัน ทูเรียน กาแฟ มังคุด เป็นหลัก

#### ๖.๒ การประมง

-

#### ๖.๓ การปศุสัตว์

- การเลี้ยงสัตว์เพื่อบริโภค เช่น ไก่พื้นเมือง
- การเลี้ยงสัตว์เพื่อจำหน่าย เช่น แพะ

#### ๖.๔ การบริการ

- ที่พักโฮมสเตย์, บังกะโล จำนวน ๑ แห่ง
- ร้านค้าชุมชน จำนวน ๑ แห่ง

#### ๖.๕ การท่องเที่ยว

- มีแหล่งท่องเที่ยวในพื้นที่คือ ถ้ำพระขยางค์
- มีน้ำตกห้วยเนียง
- น้ำตกห้วยใหญ่

**๖.๖ อุตสาหกรรม**

- โรงงานอุตสาหกรรม จำนวน ๑ แห่ง

**๖.๗ การพาณิชย์/กลุ่มอาชีพ**

- กลุ่มมังคุด
- กลุ่มไม้กวาดดอกอ้อ

**๖.๘ แรงงาน**

แรงงานในพื้นที่ส่วนใหญ่ ประกอบด้วย

- แรงงานในครัวเรือน
- แรงงานจ้างตามฤดูกาล
- แรงงานต่างด้าว เช่น แรงงานพม่า

**๗. ศาสนา ประเพณี วัฒนธรรม**

**๗.๑ การนับถือศาสนา**

ประชาชนนับถือศาสนาพุทธโดยมีข้อมูลศาสนสถาน ดังนี้

วัด จำนวน ๑ แห่ง ได้แก่

- วัดลำเลียง

ตั้งอยู่หมู่ที่ ๑ ตำบลลำเลียง

สำนักสงฆ์ จำนวน ๑๑ แห่ง ได้แก่

- สำนักสงฆ์ห้วยท่อม

ตั้งอยู่หมู่ที่ ๔ ตำบลลำเลียง

- สำนักสงฆ์สุวรรณรัตนาราม

ตั้งอยู่หมู่ที่ ๕ ตำบลลำเลียง

- สำนักสงฆ์เขาเทวดา

ตั้งอยู่หมู่ที่ ๗ ตำบลลำเลียง

- สำนักสงฆ์สองแพรก

ตั้งอยู่หมู่ที่ ๗ ตำบลลำเลียง

- สำนักสงฆ์แพรกซ้าย

ตั้งอยู่หมู่ที่ ๗ ตำบลลำเลียง

- สำนักสงฆ์บางพรวด

ตั้งอยู่หมู่ที่ ๘ ตำบลลำเลียง

- สำนักสงฆ์ห้วยเนียง

ตั้งอยู่หมู่ที่ ๘ ตำบลลำเลียง

- สำนักสงฆ์บางพรวด

ตั้งอยู่หมู่ที่ ๘ ตำบลลำเลียง

- สำนักสงฆ์ทับโก

ตั้งอยู่หมู่ที่ ๘ ตำบลลำเลียง

- สำนักสงฆ์ห้วยไทรงาม

ตั้งอยู่หมู่ที่ ๑๐ ตำบลลำเลียง

- สำนักสงฆ์น้ำหุ่่น

ตั้งอยู่หมู่ที่ ๑๐ ตำบลลำเลียง

**๗.๒ ประเพณีและงานประจำปี**

- ประเพณีดอกกาแฟเกมส์
- ประเพณีขึ้นถ้ำพระขยางค์
- ประเพณีแห่เทียนพรรษา

**๗.๓ ภูมิปัญญาท้องถิ่น ภาษาถิ่น**

ประชาชนโดยส่วนใหญ่ใช้ภาษาถิ่นใต้ในการสื่อสาร

**๗.๔ สินค้าพื้นเมืองและของที่ระลึก**

มีสินค้าพื้นเมืองและของที่ระลึก เช่น ไม้กวาดดอกอ้อ

## ๘. ทรัพยากรธรรมชาติ

### ๘.๑ ข้อมูลด้านแหล่งน้ำทางการเกษตร

- สระน้ำ	๒	แห่ง
- ฝายน้ำล้น	๑๑	แห่ง
- ประปาหมู่บ้าน	๑๑	แห่ง

### ๘.๒ ป่าไม้

ในพื้นที่ตำบลลำเลียงมีป่าต้นน้ำ และป่าชุมชนใช้ร่วมกันอยู่ แต่ยังมีราษฎรได้ทำการบุกรุกป่า เพื่อเป็นพื้นที่ทำกินบางส่วน และในเขตตำบลลำเลียงมีแม่น้ำลำคลองไหลผ่าน จำนวน ๑๙ สาย

### ๘.๓ ภูเขา

พื้นที่ส่วนใหญ่ของตำบลลำเลียงเป็นพื้นที่ราบสลับภูเขา

### ๘.๔ ทรัพยากรธรรมชาติที่สำคัญขององค์กรปกครองส่วนท้องถิ่น

เนื่องด้วยมีน้ำตกห้วยเนียงมีจุดเด่นที่น่าสนใจคือ ตั้งอยู่เขตป่าดิบชื้น ดินมีคุณภาพดี ทำให้ทรัพยากรธรรมชาติในเขตพื้นที่มีความอุดมสมบูรณ์เป็นอย่างมาก

### ๘.๕ อื่น ๆ

## ส่วนที่ ๒

### ยุทธศาสตร์การพัฒนองค์กรปกครองส่วนท้องถิ่น

#### ๑. ความสัมพันธ์ระหว่างแผนพัฒนาระดับมหภาค

##### ๑) แผนยุทธศาสตร์ชาติ ๒๐ ปี

ตามที่รัฐธรรมนูญแห่งราชอาณาจักรไทย มาตรา ๖๕ กำหนดให้รัฐพึงจัดให้มียุทธศาสตร์ชาติเป็นเป้าหมายในการพัฒนาประเทศอย่างยั่งยืน ตามหลักธรรมาภิบาลเพื่อใช้เป็นกรอบในการจัดทำแผนต่าง ๆ ให้สอดคล้องและบูรณาการกันเพื่อให้เกิดเป็นพลังผลักดันร่วมกันไปสู่เป้าหมาย ซึ่งยุทธศาสตร์ชาติ พ.ศ.๒๕๖๐ มีผลบังคับเมื่อวันที่ ๑ สิงหาคม ๒๕๖๐

ซึ่งจะต้องนำไปสู่การปฏิบัติเพื่อให้ประเทศไทยบรรลุวิสัยทัศน์ “ประเทศไทยมีความมั่นคง มั่งคั่ง ยั่งยืน เป็นประเทศพัฒนาแล้ว ด้วยการพัฒนาตามหลักปรัชญาของเศรษฐกิจพอเพียง” หรือเป็นคติพจน์ประจำชาติว่า “มั่นคง มั่งคั่ง ยั่งยืน” เพื่อสนองต่อผลประโยชน์แห่งชาติ อันได้แก่ การมีเอกราช อธิปไตย การดำรงอยู่อย่างมั่นคง และยั่งยืนของสถาบันหลักของชาติและประชาชนจากภัยคุกคามทุกรูปแบบ การอยู่ร่วมกันในชาติอย่างสันติสุขเป็นปึกแผ่น มีความมั่นคงทางสังคม ท่ามกลางพหุสังคมและการมีเกียรติและศักดิ์ศรีของความเป็นมนุษย์ ความเจริญเติบโตของชาติ ความเป็นธรรมและความอยู่ดีมีสุขของประชาชน ความยั่งยืนของฐานทรัพยากรธรรมชาติสิ่งแวดล้อม ความมั่นคงทางพลังงานและอาหาร ความสามารถในการรักษาผลประโยชน์ของชาติภายใต้การเปลี่ยนแปลงของสภาวะแวดล้อมระหว่างประเทศ และการอยู่ร่วมกันอย่างสันติประสานสอดคล้องกันด้านความมั่นคงในประชาคมอาเซียนและประชาคมโลกอย่างมีเกียรติและศักดิ์ศรี ซึ่งยุทธศาสตร์ชาติที่จะใช้กรอบแนวทางการพัฒนาในระยะ ๒๐ ปี ต่อจากนี้ไปจะประกอบด้วย ๖ ยุทธศาสตร์ ได้แก่

##### ๑. ยุทธศาสตร์ชาติด้านความมั่นคง

มีเป้าหมายทั้งในการสร้างเสถียรภาพภายในประเทศและช่วยลดและป้องกันภัยคุกคามจากภายนอก รวมทั้งสร้างความเชื่อมั่นในกลุ่มประเทศอาเซียนและประชาคมโลกที่มีต่อประเทศไทย กรอบแนวทางที่ต้องให้ความสำคัญ อาทิ

(๑) การเสริมสร้างความมั่นคงของสถาบันหลักและการปกครองระบอบประชาธิปไตยอันมีพระมหากษัตริย์ทรงเป็นประมุข

(๒) การปฏิรูปกลไกการบริหารประเทศและพัฒนาความมั่นคงทางการเมือง ขจัดคอร์รัปชัน สร้างความเชื่อมั่นในกระบวนการยุติธรรม

(๓) การรักษาความมั่นคงภายในและความสงบเรียบร้อยภายใน ตลอดจนการบริหารจัดการความมั่นคงชายแดนและชายฝั่งทะเล

(๔) การพัฒนาระบบ กลไก มาตรการและความร่วมมือระหว่างประเทศทุกระดับ และรักษาคุณภาพความสัมพันธ์กับประเทศมหาอำนาจ เพื่อป้องกันและแก้ไขปัญหาความมั่นคงรูปแบบใหม่

(๕) การพัฒนาเสริมสร้างศักยภาพการผนึกกำลังป้องกันประเทศ การรักษาความสงบเรียบร้อยภายในประเทศสร้างความร่วมมือกับประเทศเพื่อนบ้านและมิตรประเทศ

(๖) การพัฒนาระบบการเตรียมพร้อมแห่งชาติและ ระบบบริหารจัดการภัยพิบัติ รักษาความมั่นคงของฐานทรัพยากรธรรมชาติ สิ่งแวดล้อม

(๗) การปรับกระบวนการทำงานของกลไกที่เกี่ยวข้องจากแนวตั้งสู่แนวนอนมากขึ้น

## ๒. ยุทธศาสตร์ด้านการสร้างความสามารถในการแข่งขัน

เพื่อให้ประเทศไทยสามารถพัฒนาไปสู่การเป็นประเทศพัฒนาแล้ว ซึ่งจำเป็นต้องยกระดับผลผลิตภาพการผลิตและการใช้นวัตกรรมในการเพิ่มความสามารถในการแข่งขันและการพัฒนาอย่างยั่งยืนทั้งในสาขาอุตสาหกรรม เกษตรและบริการ การสร้างความมั่นคงและปลอดภัยด้านอาหาร การเพิ่มขีดความสามารถทางการค้าและการเป็นผู้ประกอบการ รวมทั้งการพัฒนาฐานเศรษฐกิจแห่งอนาคต ทั้งนี้ภายใต้กรอบการปฏิรูปและพัฒนาปัจจัยเชิงยุทธศาสตร์ทุกด้าน อันได้แก่โครงสร้างพื้นฐานและระบบโลจิสติกส์ วิทยาศาสตร์ เทคโนโลยีและนวัตกรรม การพัฒนาทุนมนุษย์ และการบริหารจัดการทั้งในภาครัฐและภาคธุรกิจเอกชน กรอบแนวทางที่ต้องให้ความสำคัญ อาทิ

(๑) การพัฒนาสมรรถนะทางเศรษฐกิจ ได้แก่ การรักษาเสถียรภาพเศรษฐกิจและสร้างความเชื่อมั่น การส่งเสริมการค้าและการลงทุนที่อยู่บนการแข่งขันที่เป็นธรรมและรับผิดชอบต่อสังคม ตลอดจนการพัฒนาประเทศสู่ความเป็นชาติการค้าเพื่อให้ได้ประโยชน์จากห่วงโซ่มูลค่าในภูมิภาค และเป็นการยกระดับไปสู่ส่วนบนของห่วงโซ่มูลค่ามากขึ้น

(๒) การพัฒนาภาคการผลิตและบริการ บนฐานของการพัฒนานวัตกรรมและมีความเป็นมิตรต่อสิ่งแวดล้อม โดยมีการใช้ดิจิทัลและการค้าที่เข้มข้นเพื่อสร้างมูลค่าเพิ่มและขยายกิจกรรมการผลิตและบริการ โดยมุ่งสู่ความเป็นเลิศในระดับโลกและในระดับภูมิภาคในอุตสาหกรรมหลายสาขา และในภาคบริการที่หลากหลายตามรูปแบบการดำเนินชีวิตและการดำเนินธุรกิจที่เปลี่ยนไป รวมทั้งเป็นแหล่งอาหารคุณภาพสะอาดและปลอดภัยของโลก

**ภาคเกษตร** โดยเสริมสร้างฐานการผลิตให้เข้มแข็งและยั่งยืน เพิ่มขีดความสามารถในการแข่งขันของภาคเกษตรส่งเสริมเกษตรกรรายย่อยให้ปรับไปสู่การทำเกษตรยั่งยืนที่เป็นมิตรกับสิ่งแวดล้อมและรวมกลุ่มเกษตรกรในการพัฒนาอาชีพที่เข้มแข็ง และการพัฒนาสินค้าเกษตรที่มีศักยภาพและอาหารคุณภาพ สะอาด และปลอดภัย

**ภาคอุตสาหกรรม** โดยพัฒนาอุตสาหกรรมศักยภาพ ยกกระดับการพัฒนาอุตสาหกรรมปัจจุบันที่มีศักยภาพสูง และพัฒนาอุตสาหกรรมอนาคตที่มีศักยภาพ โดยการใช้ดิจิทัลและการค้ามาเพิ่มมูลค่าและยกระดับห่วงโซ่มูลค่าในระดับสูงขึ้น

**ภาคบริการ** โดยขยายฐานการบริการให้มีความหลากหลาย มีความเป็นเลิศและเป็นมิตรต่อสิ่งแวดล้อม โดยการยกระดับบริการที่เป็นฐานรายได้เดิม เช่น การท่องเที่ยว และพัฒนาให้ประเทศไทยเป็นศูนย์กลางการให้บริการสุขภาพ ธุรกิจบริการด้านการเงินและธุรกิจบริการที่มีศักยภาพอื่นๆ

(๓) การพัฒนาผู้ประกอบการและเศรษฐกิจชุมชน พัฒนาทักษะผู้ประกอบการ ยกกระดับผลผลิตภาพแรงงานและพัฒนาวิสาหกิจขนาดกลางและขนาดย่อม (SMEs) สู่สากล และพัฒนาวิสาหกิจชุมชนและสถาบันเกษตรกร

(๔) การพัฒนาพื้นที่เศรษฐกิจพิเศษและเมืองพัฒนาเขตเศรษฐกิจพิเศษชายแดน และพัฒนาระบบเมืองศูนย์กลางความเจริญ จัดระบบผังเมืองที่มีประสิทธิภาพและมีส่วนร่วม มีการจัดการสิ่งแวดล้อมเมืองและโครงสร้างพื้นฐานทางสังคมและเศรษฐกิจที่สอดคล้องกับศักยภาพ

(๕) การลงทุนพัฒนาโครงสร้างพื้นฐาน ในด้านการขนส่ง ด้านพลังงาน ระบบเทคโนโลยีสารสนเทศและการสื่อสารและการวิจัยและพัฒนา

(๖) การเชื่อมโยงกับภูมิภาคและเศรษฐกิจโลกสร้างความเป็นหุ้นส่วนการพัฒนา กับนานาชาติ ประเทศ ส่งเสริมความร่วมมือกับนานาชาติในการสร้างความมั่นคงด้านต่างๆ เพิ่มบทบาทของไทยในองค์กรระหว่างประเทศ รวมถึงสร้างองค์ความรู้ด้านการต่างประเทศ

### ๓. ยุทธศาสตร์การพัฒนาและเสริมสร้างศักยภาพคน

เพื่อพัฒนาคนและสังคมไทยให้เป็นรากฐานที่แข็งแกร่งของประเทศมีความพร้อมทางกาย ใจ สติปัญญา มีความเป็นสากล มีทักษะการคิดวิเคราะห์อย่างมีเหตุผล มีระเบียบวินัย เคารพกฎหมาย มีคุณธรรม จริยธรรม รู้คุณค่าความเป็นไทย มีครอบครัวที่มั่นคง กรอบแนวทางที่ต้องให้ความสำคัญ อาทิ

- (๑) การพัฒนาศักยภาพคนตลอดช่วงชีวิตให้สนับสนุนการเจริญเติบโตของประเทศ
- (๒) การยกระดับคุณภาพการศึกษาและการเรียนรู้ให้มีคุณภาพ เท่าเทียม และทั่วถึง
- (๓) การปลูกฝังระเบียบวินัย คุณธรรม จริยธรรมค่านิยมที่พึงประสงค์
- (๔) การสร้างเสริมให้คนมีสุขภาวะที่ดี
- (๕) การสร้างความอยู่ดีมีสุขของครอบครัวไทยเสริมสร้างบทบาทของสถาบันครอบครัวในการบ่มเพาะจิตใจให้เข้มแข็ง

### ๔. ยุทธศาสตร์ด้านการสร้างโอกาสความเสมอภาคและเท่าเทียมกันทางสังคม

เพื่อเร่งกระจายโอกาสการพัฒนาและสร้างความมั่นคงให้ทั่วถึง ลดความเหลื่อมล้ำไปสู่สังคมที่เสมอภาคและเป็นธรรม กรอบแนวทางที่ต้องให้ความสำคัญ อาทิ

- (๑) การสร้างความมั่นคงและการลดความเหลื่อมล้ำทางด้านเศรษฐกิจและสังคม
- (๒) การพัฒนาระบบบริการและระบบบริหารจัดการสุขภาพ
- (๓) การสร้างสภาพแวดล้อมและนวัตกรรมที่เอื้อต่อการดำรงชีวิตในสังคมสูงวัย
- (๔) การสร้างความเข้มแข็งของสถาบันทางสังคมทุนทางวัฒนธรรมและความเข้มแข็งของชุมชน
- (๕) การพัฒนาการสื่อสารมวลชนให้เป็นกลไกในการสนับสนุนการพัฒนา

### ๕. ยุทธศาสตร์ด้านการสร้างการเติบโตบนคุณภาพชีวิตที่เป็นมิตรกับสิ่งแวดล้อม

เพื่อเร่งอนุรักษ์ฟื้นฟู และสร้างความมั่นคงของฐานทรัพยากรธรรมชาติ และมีความมั่นคงด้านน้ำ รวมทั้งมีความสามารถในการป้องกันผลกระทบและปรับตัวต่อการเปลี่ยนแปลงสภาพภูมิอากาศและภัยพิบัติธรรมชาติ และพัฒนาไปสู่การเป็นสังคมสีเขียว กรอบแนวทางที่ต้องให้ความสำคัญ อาทิ

- (๑) การจัดระบบอนุรักษ์ ฟื้นฟูและป้องกันการทำลายทรัพยากรธรรมชาติ
- (๒) การวางระบบบริหารจัดการน้ำให้ มีประสิทธิภาพทั้ง ๒๕ ลุ่มน้ำ เน้นการปรับระบบการบริหารจัดการอุทกภัยอย่างบูรณาการ
- (๓) การพัฒนาและใช้พลังงานที่เป็นมิตรกับสิ่งแวดล้อม
- (๔) การพัฒนาเมืองอุตสาหกรรมเชิงนิเวศและเมืองที่เป็นมิตรกับสิ่งแวดล้อม
- (๕) การร่วมลดปัญหาโลกร้อนและปรับตัวให้พร้อมกับการเปลี่ยนแปลงสภาพภูมิอากาศ
- (๖) การใช้เครื่องมือทางเศรษฐศาสตร์และนโยบายการคลังเพื่อสิ่งแวดล้อม

### ๖. ยุทธศาสตร์ด้านการปรับสมดุลและพัฒนาระบบการบริหารจัดการภาครัฐ

เพื่อให้หน่วยงานภาครัฐมีขนาดที่เหมาะสมกับบทบาทภารกิจ มีสมรรถนะสูง มีประสิทธิภาพและประสิทธิผล กระจายบทบาทภารกิจไปสู่ท้องถิ่นอย่างเหมาะสม มีธรรมาภิบาลกรอบแนวทางที่ต้องให้ความสำคัญ อาทิ

- (๑) การปรับปรุงโครงสร้าง บทบาท ภารกิจของหน่วยงานภาครัฐ ให้มีขนาดที่เหมาะสม
- (๒) การวางระบบบริหารราชการแบบบูรณาการ
- (๓) การพัฒนาระบบบริหารจัดการกำลังคนและพัฒนาบุคลากรภาครัฐ
- (๔) การต่อต้านการทุจริตและประพฤติมิชอบ
- (๕) การปรับปรุงกฎหมายและระเบียบต่างๆ ให้ทันสมัย เป็นธรรมและเป็นสากล
- (๖) การพัฒนาระบบการให้บริการประชาชนของหน่วยงานภาครัฐ
- (๗) การปรับปรุงการบริหารจัดการรายได้และรายจ่ายของภาครัฐ

## วิสัยทัศน์ประเทศไทย ๒๕๘๐

“ประเทศไทยมีความมั่นคง มั่งคั่ง ยั่งยืน เป็นประเทศพัฒนาแล้ว ด้วยการพัฒนาตามหลักปรัชญาของเศรษฐกิจพอเพียง”

มั่นคง	มั่งคั่ง	ยั่งยืน
<ul style="list-style-type: none"> <li>• ได้รับความสงบเรียบร้อยและความเป็นระเบียบเรียบร้อยในทุกระดับของสังคม และมีความมั่นคงในชาติ ไม่มีสงคราม ขั้วคน อื่น ชาติอื่น และการเมือง</li> <li>• ประชาชนมีความสงบในการดำรงชีวิต</li> <li>• สังคมมีความปรองดองและสามัคคี ประชาชนมีความรักในชาติ มีคุณธรรมได้มีคุณ มีปัญญา และมีความซื่อสัตย์ในวิถีชีวิต</li> <li>• ความเป็นพลเมืองที่ดี มีความซื่อสัตย์</li> </ul>	<ul style="list-style-type: none"> <li>• ประเทศไทยมีคุณภาพชีวิตเศรษฐกิจสังคมดี มีการเติบโตอย่างครอบคลุม การพัฒนาที่ยั่งยืน</li> <li>• เศรษฐกิจมีความสามารถในการแข่งขัน เศรษฐกิจและสังคมเติบโต และในทุกมิติของเศรษฐกิจมีอยู่ในภาวะที่เอื้ออำนวยแก่คน การศึกษา การดูแลสุขภาพ</li> <li>• ความเป็นผู้นำในหลายสาขาของการพัฒนาสังคม อาทิ ทุนมนุษย์ เศรษฐกิจฐานนวัตกรรม และนวัตกรรม</li> </ul>	<ul style="list-style-type: none"> <li>• ทรัพยากรธรรมชาติสามารถนำมาใช้ได้อย่างคุ้มค่า และคุณภาพชีวิตของประชาชนมีคุณภาพดี โดยไม่ทำลายธรรมชาติและสิ่งแวดล้อม</li> <li>• มีการใช้เทคโนโลยีอย่างมีประสิทธิภาพ และสอดคล้องกับกฎระเบียบของประเทศไทย</li> <li>• คนมีความรักในชาติของตนเอง มีคุณธรรมผ่านมรดกชาติที่ยั่งยืน ทุกภาคส่วนมีส่วนร่วมในการพัฒนาประเทศไทยอย่างเท่าเทียมกัน</li> </ul>

## ๒. แผนพัฒนาเศรษฐกิจและสังคมแห่งชาติ ฉบับที่ ๑๓ (พ.ศ. ๒๕๖๖ – ๒๕๗๐)

เมื่อมีราชกิจจานุเบกษาประกาศใช้แผนพัฒนาเศรษฐกิจและสังคมแห่งชาติ ฉบับที่ ๑๓ (พ.ศ. ๒๕๖๖ – ๒๕๗๐) ให้องค์กรปกครองส่วนท้องถิ่นนำหมุดหมายในแผนพัฒนาเศรษฐกิจและสังคมแห่งชาติ ฉบับที่ ๑๓ มาจัดทำรายละเอียดที่มีความสอดคล้องหรือเชื่อมโยงกับยุทธศาสตร์ชาติ ๒๐ ปี แผนพัฒนาจังหวัด/กลุ่มจังหวัด/ภาค ยุทธศาสตร์การพัฒนาขององค์กรปกครองส่วนท้องถิ่นในเขตจังหวัด และยุทธศาสตร์องค์กรปกครองส่วนท้องถิ่น ในส่วนที่ ๒ ยุทธศาสตร์ขององค์กรปกครองส่วนท้องถิ่น และส่วนที่ ๓ การนำแผนพัฒนาท้องถิ่นไปสู่การปฏิบัติ โดยเป็นอำนาจของผู้บริหารท้องถิ่น ในการดำเนินการตามระเบียบกระทรวงมหาดไทย ว่าด้วยการจัดทำแผนพัฒนาขององค์กรปกครองส่วนท้องถิ่น พ.ศ. ๒๕๔๘ และที่แก้ไขเพิ่มเติม ข้อ ๔ และ ข้อ ๒๑ มาดำเนินการโดยอนุโลมและให้ใช้เป็นการแก้ไขแผนพัฒนาท้องถิ่น ทั้งนี้ ให้ดำเนินการแล้วเสร็จภายใน ๑๒๐ วัน นับแต่วันประกาศในราชกิจจานุเบกษา

แผนพัฒนาเศรษฐกิจและสังคม ฉบับที่ ๑๓ (พ.ศ. ๒๕๖๖ – ๒๕๗๐) มีสถานะเป็นแผนระดับที่ ๒ ซึ่งเป็นกลไกที่สำคัญในการแปลงยุทธศาสตร์ชาติไปสู่การปฏิบัติ และใช้เป็นกรอบสำหรับการจัดทำแผนระดับที่ ๓ เพื่อให้การดำเนินงานของภาคีการพัฒนาที่เกี่ยวข้องสามารถสนับสนุนการบรรลุเป้าหมายตามยุทธศาสตร์ชาติตามกรอบระยะเวลาที่คาดหวังไว้ได้ โดยพระราชบัญญัติสภาพัฒนาการเศรษฐกิจและสังคมแห่งชาติ พ.ศ. ๒๕๖๑

ในการกำหนดทิศทางของแผนพัฒนาเศรษฐกิจและสังคม ฉบับที่ ๑๓ (พ.ศ. ๒๕๖๖ – ๒๕๗๐) ให้ประเทศไทยสามารถก้าวข้ามความท้าทายต่างๆ เพื่อให้ “ประเทศไทยมีความมั่นคง มั่งคั่ง ยั่งยืน เป็นประเทศพัฒนาแล้ว ด้วยการพัฒนาตามหลักปรัชญาของเศรษฐกิจพอเพียง ตามเจตนารมณ์ของยุทธศาสตร์ชาติ ได้อาศัยหลักการและแนวคิด ๔ ประการ ดังนี้

๑. หลักปรัชญาของเศรษฐกิจพอเพียง โดยสืบสาน รักษา ต่อยอดการพัฒนาตามหลักปรัชญาของเศรษฐกิจพอเพียง ผ่านการกำหนดทิศทางการพัฒนาประเทศอย่างมีเหตุผล ความพอประมาณ ภูมิคุ้มกัน บนฐานความรู้ คุณธรรม และความเพียร โดยคำนึงถึงความสอดคล้องกับสถานการณ์และเงื่อนไขระดับประเทศ และระดับโลกทั้งในปัจจุบันและอนาคตอันใกล้ และศักยภาพของทุนทางเศรษฐกิจ ทุนทางสังคมและทุนทางทรัพยากรธรรมชาติและสิ่งแวดล้อมของประเทศ ให้มีความสำคัญกับการเสริมสร้างความสมดุล ในมิติต่าง ๆ ทั้งความสมดุลระหว่างการพัฒนาความสามารถในการแข่งขันกับต่างประเทศกับความสามารถในการพึ่งตนเองได้อย่างมั่นคง ความสมดุลของการกระจายโอกาสเพื่อลดความเหลื่อมล้ำระหว่างกลุ่มคนและพื้นที่ และความสมดุลทางธรรมชาติเพื่อให้คนอยู่ร่วมกับทรัพยากรธรรมชาติและสิ่งแวดล้อมได้อย่างยั่งยืน รวมถึงการบริหารจัดการองค์ความรู้ต่าง ๆ ของประเทศให้พร้อมรับกับความเสี่ยงที่เกิดจากการเปลี่ยนแปลงทั้งภายนอกและภายในประเทศ นอกจากนี้ ในการวางแผนและขับเคลื่อนแผนไปสู่การปฏิบัติต้องอาศัยองค์ความรู้ทางวิชาการที่รอบด้านและพิจารณาด้วยความรอบคอบ ควบคู่กับการยึดถือผลประโยชน์ของประชาชนส่วนรวมเป็นที่ตั้ง และมุ่งมั่นผลักดันให้การพัฒนابرลุเป้าหมายที่ตั้งไว้

๒. การสร้างความสามารถในการ “ล้มแล้ว ลุกไว” โดยมุ่งเน้นการพัฒนาใน ๓ ระดับ ประกอบด้วย ๑) การพร้อมรับ หรือ ระดับ อยู่รอด ในการแก้ไขข้อจำกัดหรือจุดอ่อนที่มีอยู่ ซึ่งเป็นผลให้ประชาชนประสบความยากลำบากในการดำรงชีวิต หรือทำให้ประเทศมีความเปราะบางต่อการเปลี่ยนแปลงจากภายนอกและภายใน รวมถึงการสร้างความพร้อมในทุกระดับในการรับมือกับสภาวะวิกฤติที่อาจจะเกิดขึ้นได้สามารถฟื้นฟูคืนสู่ภาวะปกติได้อย่างรวดเร็ว ๒) การปรับตัว หรือ ระดับ พอเพียง ในการปรับเปลี่ยนปัจจัยที่จำเป็นเพื่อเสริมสร้างความมั่นคงทางเศรษฐกิจ สังคม และสิ่งแวดล้อม ตั้งแต่ในระดับครอบครัว ชุมชน พื้นที่ และประเทศ รวมถึงปรับทิศทาง รูปแบบ และแนวทางการพัฒนาให้สอดคล้องกับกระแสการเปลี่ยนแปลงของโลกยุคใหม่ และ ๓) การเปลี่ยนแปลงเพื่อพร้อมเติบโตอย่างยั่งยืน หรือระดับยั่งยืน ในการผลักดันให้เกิดการเปลี่ยนแปลงเชิงโครงสร้างในมิติต่าง ๆ เพื่อเสริมสร้างความสามารถของบุคคลและสังคมในการพัฒนาอย่างต่อเนื่อง รวมทั้งเพื่อสนับสนุนให้ประเทศสามารถเติบโตได้อย่างมีคุณภาพและยั่งยืน

๓. เป้าหมายการพัฒนาอย่างยั่งยืนของสหประชาชาติ โดยกำหนดทิศทางการพัฒนาที่อยู่บนพื้นฐานของแนวคิด “ไม่ทิ้งใครไว้ข้างหลัง” มุ่งเสริมสร้างคุณภาพชีวิตที่ดีให้ประชาชนทุกกลุ่ม ทั้งในมิติของการมีปัจจัยที่จำเป็นสำหรับการดำรงชีวิตขั้นพื้นฐานที่เพียงพอ การมีสภาพแวดล้อมที่ดี การมีปัจจัยสนับสนุนให้มีสุขภาพที่สมบูรณ์ทั้งทางร่างกายและจิตใจ การมีโอกาสที่จะใช้ศักยภาพของตนในการสร้างความเป็นอยู่ที่ดี และการมุ่งส่งทรัพยากรธรรมชาติและสิ่งแวดล้อมที่ดีไปยังคนรุ่นต่อไป

๔. การพัฒนาเศรษฐกิจชีวภาพ เศรษฐกิจหมุนเวียน เศรษฐกิจสีเขียว โดยให้ความสำคัญกับการประยุกต์ใช้องค์ความรู้ทางด้านวิทยาศาสตร์ เทคโนโลยีสมัยใหม่ และความคิดสร้างสรรค์ เพื่อสร้างมูลค่าเพิ่มทางเศรษฐกิจ ควบคู่กับการรักษาความสมดุลระหว่างอนุรักษ์และการใช้ประโยชน์จากฐานทรัพยากรธรรมชาติและหลากหลายทางชีวภาพ รวมถึงการเปลี่ยนแปลงรูปแบบการผลิต การให้บริการ และการบริโภคเพื่อลดผลกระทบต่อสิ่งแวดล้อม

## วัตถุประสงค์และเป้าหมายการพัฒนา

การพัฒนาประเทศในระยะ ๕ ปี ของแผนพัฒนาฯ ฉบับที่ ๑๓ ให้สามารถก้าวข้ามความท้าทายที่เป็นอุปสรรคต่อการบรรลุเป้าหมายตามยุทธศาสตร์ชาติ จำเป็นจะต้องเร่งแก้ไขจุดอ่อนและข้อจำกัดของประเทศที่มีอยู่เดิม รวมทั้งเพิ่มศักยภาพในการรับมือกับความสำคัญที่มาจาก การเปลี่ยนแปลงของบริบททั้งจากภายนอกและภายใน ตลอดจนการเสริมสร้างความสามารถในการสร้างสรรค์ประโยชน์จากโอกาสที่เกิดขึ้นได้อย่างเหมาะสมและทันเวลาที่ ด้วยเหตุนี้ การกำหนดทิศทางการพัฒนาประเทศในระยะของแผนพัฒนาฯ ฉบับที่ ๑๓ จึงมีวัตถุประสงค์เพื่อ พลิกโฉมประเทศไทยสู่ “สังคมก้าวหน้า เศรษฐกิจสร้างมูลค่าอย่างยั่งยืน” ซึ่งหมายถึงการสร้างการเปลี่ยนแปลงที่ครอบคลุมตั้งแต่ระดับโครงสร้าง นโยบาย และกลไก เพื่อมุ่งเสริมสร้างสังคมที่ก้าวทันพลวัตของโลก และเกื้อหนุนให้คนไทยมีโอกาสที่จะพัฒนาตนเองได้อย่างเต็มศักยภาพ พร้อมกับยกระดับกิจกรรมการผลิตและการให้บริการให้สามารถมูลค่าเพิ่มที่สูงขึ้นโดยอยู่บนพื้นฐานของความยั่งยืนทางสิ่งแวดล้อม

เพื่อให้เป็นไปตามวัตถุประสงค์ข้างต้น แผนพัฒนาฯ ฉบับที่ ๑๓ จึงได้กำหนดเป้าหมายหลักของการพัฒนา จำนวน ๕ ประการ ประกอบด้วย

๑. การปรับโครงสร้างภาคการผลิตและบริการสู่เศรษฐกิจฐานนวัตกรรม มุ่งยกระดับขีดความสามารถในการแข่งขันของภาคการผลิตและบริการสำคัญ ผ่านการผลักดันส่งเสริมการสร้างมูลค่าเพิ่มโดยใช้นวัตกรรม เทคโนโลยี และความคิดสร้างสรรค์ ที่ตอบโจทย์พัฒนาการสังคมยุคใหม่ และเป็นมิตรต่อสิ่งแวดล้อม พร้อมทั้งให้ความสำคัญกับการเชื่อมโยงเศรษฐกิจท้องถิ่นและผู้ประกอบการรายย่อยกับห่วงโซ่มูลค่าของภาคการผลิตและบริการเป้าหมาย รวมถึงการพัฒนาระบบนิเวศน์ที่ส่งเสริมการค้าการลงทุนและนวัตกรรม

๒. การพัฒนาคนสำหรับโลกยุคใหม่ มุ่งพัฒนาให้คนไทยมีทักษะและคุณลักษณะที่เหมาะสมกับโลกยุคใหม่ ทั้งทักษะในด้านความรู้ ทักษะทางพฤติกรรม และคุณลักษณะตามบรรทัดฐานที่ดีของสังคมและเร่งรัดการเตรียมความพร้อมกำลังคนให้มีคุณภาพสอดคล้องกับความต้องการของตลาดแรงงาน และเอื้อต่อการปรับโครงสร้างเศรษฐกิจไปสู่ภาคการผลิตและบริการเป้าหมายที่มีศักยภาพและผลิตภาพสูงขึ้น รวมทั้งให้ความสำคัญกับการสร้างหลักประกันและความคุ้มครองทางสังคมที่สามารถส่งเสริมความมั่นคงในชีวิต

๓. การมุ่งสู่สังคมแห่งโอกาสและความเป็นธรรม มุ่งลดความเหลื่อมล้ำทางเศรษฐกิจและสังคม ทั้งในเชิงรายได้ พื้นที่ ความมั่งคั่ง และการแข่งขันของภาคธุรกิจ ด้วยการสนับสนุนช่วยเหลือกลุ่มเปราะบางและผู้ด้อยโอกาสให้มีโอกาสในการเลื่อนสถานะทางเศรษฐกิจและสังคม กระจายโอกาสทางเศรษฐกิจและจัดให้มีบริการสาธารณะที่มีคุณภาพอย่างทั่วถึงและเท่าเทียมในทุกพื้นที่ พร้อมทั้งเพิ่มโอกาสในการแข่งขันของภาคธุรกิจให้เปิดกว้างและเป็นธรรม

๔. การเปลี่ยนผ่านการผลิตและบริการไปสู่ความยั่งยืน มุ่งลดการก่อกมลพิษ ควบคู่ไปกับการผลักดันให้เกิดการใช้ทรัพยากรธรรมชาติอย่างมีประสิทธิภาพและสอดคล้องกับขีดความสามารถในรองรับของระบบนิเวศ ตลอดจนลดปริมาณการปล่อยก๊าซเรือนกระจกเพื่อให้ประเทศไทยบรรลุเป้าหมายความเป็นกลางทางคาร์บอนภายในปี ๒๕๖๓ และบรรลุเป้าหมายการปล่อยก๊าซเรือนกระจกสุทธิเป็นศูนย์ภายในปี ๒๖๐๘

๕. การเสริมสร้างความสามารถของประเทศไทยในการรับมือกับการเปลี่ยนแปลงและความเสี่ยงภายใต้บริบทโลกใหม่ มุ่งสร้างความพร้อมในการรับมือและแสวงหาโอกาสจากการเป็นสังคมสูงวัย การเปลี่ยนแปลงสภาพภูมิอากาศ ภัยโรคระบาด และภัยคุกคามทางไซเบอร์ พัฒนาโครงสร้างพื้นฐานและกลไกทางสถาบันที่เอื้อต่อการเปลี่ยนแปลงสู่ดิจิทัล รวมทั้งปรับปรุงโครงสร้างและระบบการบริหารงานของภาครัฐให้สามารถตอบสนองต่อการเปลี่ยนแปลงของบริบททางเศรษฐกิจ สังคม และเทคโนโลยีได้อย่างทันเวลามีประสิทธิภาพและมีธรรมาภิบาล

## หมวดหมู่การพัฒนา

เพื่อถ่ายทอดเป้าหมายหลักไปสู่ภาพของการขับเคลื่อนที่ชัดเจนในลักษณะของวาระการพัฒนาที่เอื้อให้เกิดการทำงานร่วมกันของหลายหน่วยงานและหลายภาคส่วนในการผลักดันการพัฒนาเรื่องใดเรื่องหนึ่งให้เกิดผลได้อย่างเป็นรูปธรรม แผนพัฒนาฯ ฉบับที่ ๑๓ จึงได้กำหนดหมวดหมู่การพัฒนา จำนวน ๑๓ หมวดหมู่ ซึ่งเป็นการบ่งบอกถึงสิ่งที่ประเทศไทยปรารถนาจะเป็น หรือมุ่งหวังจะมี เพื่อสะท้อนประเด็นการพัฒนาที่มีลำดับความสำคัญสูงต่อการพลิกโฉมประเทศไทยสู่ “สังคมก้าวหน้า เศรษฐกิจสร้างมูลค่าอย่างยั่งยืน” โดยหมวดหมู่ ทั้ง ๑๓ ประการ แบ่งออกได้เป็น ๔ มิติ ดังนี้

### ๑. มิติภาคการผลิตและบริการเป้าหมาย

หมวดหมู่ที่ ๑ ไทยเป็นประเทศชั้นนำด้านสินค้าเกษตรและเกษตรแปรรูปมูลค่าสูง

หมวดหมู่ที่ ๒ ไทยเป็นจุดหมายของการท่องเที่ยวที่เน้นคุณภาพและความยั่งยืน

หมวดหมู่ที่ ๓ ไทยเป็นฐานการผลิตยานยนต์ไฟฟ้าที่สำคัญของโลก

หมวดหมู่ที่ ๔ ไทยเป็นศูนย์กลางทางการแพทย์และสุขภาพมูลค่าสูง

หมวดหมู่ที่ ๕ ไทยเป็นประตูการค้าการลงทุนและยุทธศาสตร์ทางโลจิสติกส์ที่สำคัญของ

ภูมิภาค

หมวดหมู่ที่ ๖ ไทยเป็นศูนย์กลางอุตสาหกรรมอิเล็กทรอนิกส์อัจฉริยะและอุตสาหกรรม

ดิจิทัลของอาเซียน

### ๒. มิติโอกาสและความเสมอภาคทางเศรษฐกิจและสังคม

หมวดหมู่ที่ ๗ ไทยมีวิสาหกิจขนาดกลางและขนาดย่อมที่เข้มแข็ง มีศักยภาพสูง และสามารถแข่งขันได้

หมวดหมู่ที่ ๘ ไทยมีพื้นที่และเมืองอัจฉริยะที่น่าอยู่ ปลอดภัย เด็ดขาดได้อย่างยั่งยืน

หมวดหมู่ที่ ๙ ไทยมีความยากจนข้ามรุ่นลดลง และมีความคุ้มครองทางสังคมที่เพียงพอ

เหมาะสม

### ๓. มิติความยั่งยืนของทรัพยากรธรรมชาติและสิ่งแวดล้อม

หมวดหมู่ที่ ๑๐ ไทยมีเศรษฐกิจหมุนเวียนและสังคมคาร์บอนต่ำ

หมวดหมู่ที่ ๑๑ ไทยสามารถลดความเสี่ยงและผลกระทบจากภัยธรรมชาติและ การเปลี่ยนแปลงสภาพภูมิอากาศ

### ๔. มิติปัจจัยผลักดันการพลิกโฉมประเทศ

หมวดหมู่ที่ ๑๒ ไทยมีกำลังคนสมรรถนะสูง มุ่งเรียนรู้อย่างต่อเนื่อง ตอบโจทย์การพัฒนา แห่งอนาคต

หมวดหมู่ที่ ๑๓ ไทยมีภาครัฐที่ทันสมัย มีประสิทธิภาพ และตอบโจทย์ประชาชน

ความเชื่อมโยงระหว่างหมวดหมู่การพัฒนา กับเป้าหมายหลักแสดงไว้ในแผนภาพที่ ๓.๑ โดย หมวดหมู่การพัฒนาที่กำหนดขึ้นเป็นประเด็นที่มีลักษณะเชิงบูรณาการที่ครอบคลุมการพัฒนาตั้งแต่ในระดับ ต้นน้ำจนถึงปลายน้ำ และสามารถนำไปสู่ผลพัฒนาทั้งในมิติเศรษฐกิจ สังคม ทรัพยากรธรรมชาติและ สิ่งแวดล้อมไปพร้อม ๆ กัน ทำให้หมวดหมู่แต่ละประการสามารถสนับสนุนเป้าหมายหลักได้มากกว่าหนึ่งข้อ นอกจากนี้การพัฒนาภายใต้แต่ละหมวดหมู่ไม่ได้แยกขาดจากกัน แต่มีการสนับสนุนหรือเอื้อประโยชน์ซึ่งกัน และกัน

แผนภาพที่ ๓.๑ ความเชื่อมโยงระหว่างหมุดหมายการพัฒนา กับเป้าหมายหลัก



**นโยบายหลัก ๑๒ ด้านของรัฐบาล**

๑. การปกป้องและเชิดชูสถาบันพระมหากษัตริย์
๒. การสร้างความมั่นคงและความปลอดภัยของประเทศ และความสงบสุขของประเทศ
๓. การทะนุบำรุงศาสนา ศิลปะ และวัฒนธรรม
๔. การสร้างบทบาทของไทยในเวทีโลก
๕. การพัฒนาเศรษฐกิจและความสามารถในการแข่งขันของไทย
๖. การพัฒนาพื้นที่เศรษฐกิจและการกระจายความเจริญสู่ภูมิภาค
๗. การพัฒนาสร้างความเข้มแข็งจากฐานราก
๘. การปฏิรูปกระบวนการเรียนรู้และการพัฒนาศักยภาพของคนไทยทุกช่วงวัย
๙. การพัฒนาระบบสาธารณสุขและหลักประกันทางสังคม
๑๐. การฟื้นฟูทรัพยากรธรรมชาติและการรักษาสิ่งแวดล้อมเพื่อสร้างการเติบโตอย่างยั่งยืน
๑๑. การปฏิรูปการบริหารจัดการภาครัฐ
๑๒. การป้องกันและปราบปรามการทุจริตและประพฤติมิชอบ และกระบวนการยุติธรรม

**นโยบายเร่งด่วน ๑๒ เรื่องของรัฐบาล**

๑. การแก้ไขปัญหาในการดำรงชีวิตของประชาชน
๒. การปรับปรุงระบบสวัสดิการและพัฒนาคุณภาพชีวิตของประชาชน
๓. มาตรการเศรษฐกิจเพื่อรองรับความผันผวนของเศรษฐกิจโลก
๔. การให้ความช่วยเหลือเกษตรกรและพัฒนานวัตกรรม
๕. การยกระดับศักยภาพของแรงงาน
๖. การวางรากฐานระบบเศรษฐกิจของประเทศสู่อนาคต

๗. การเตรียมคนไทยสู่ศตวรรษที่ ๒๑
๘. การแก้ไขปัญหาทุจริตและประพฤติมิชอบในวงราชการทั้งฝ่ายการเมืองและฝ่ายราชการประจำ
๙. การแก้ไขปัญหายาเสพติดและสร้างความสงบสุขในพื้นที่ชายแดนภาคใต้
๑๐. การพัฒนาระบบการให้บริการประชาชน
๑๑. การจัดเตรียมมาตรการรองรับภัยแล้งและอุทกภัย
๑๒. การสนับสนุนให้มีการศึกษา การรับฟังความเห็นของประชาชนและการดำเนินการเพื่อ

แก้ไขเพิ่มเติมรัฐธรรมนูญ

สำหรับการกำหนดวิสัยทัศน์ของแผนพัฒนาฯ ฉบับนี้ยึดวิสัยทัศน์ของกรอบยุทธศาสตร์ชาติที่กำหนดว่า “ประเทศไทยมีความมั่นคง มั่งคั่ง ยั่งยืน เป็นประเทศพัฒนาแล้ว ด้วยการพัฒนาตามหลักปรัชญาของเศรษฐกิจพอเพียง” ในขณะที่การกำหนดเป้าหมายและตัวชี้วัดในด้านต่างๆ ของแผนพัฒนาฯ ได้ยึดเป้าหมายอนาคตประเทศไทยปี ๒๕๗๙ ที่เป็นเป้าหมายยุทธศาสตร์ชาติ ๒๐ ปี มาเป็นกรอบในการกำหนดเป้าหมายที่จะบรรลุใน ๕ ปี โดยที่เป้าหมายและตัวชี้วัดต้องสอดคล้องกับกรอบเป้าหมายการพัฒนาเศรษฐกิจ สังคม และสิ่งแวดล้อม ที่องค์การระหว่างประเทศกำหนดขึ้น อาทิ การพัฒนาที่ยั่งยืน (sustainable development goals : SDGs) ที่องค์การสหประชาชาติ กำหนดขึ้น เป็นต้น ส่วนแนวทางการพัฒนาได้บูรณาการนโยบายหรือประเด็นพัฒนาที่สำคัญของประเด็นการปฏิรูปประเทศ ๓๗ วาระ และไทยแลนด์ ๔.๐

การจัดทำแผน ขับเคลื่อน และการติดตามประเมินผล เน้นกระบวนการมีส่วนร่วม ทั้งจากภาครัฐ เอกชน ประชาชน และภาคการศึกษา ในทุกพื้นที่ของประเทศ เป็นกลไกประชารัฐที่ร่วมพลัง ให้สามารถกำหนดเป้าหมาย แนวทางการพัฒนา รวมทั้งแผนงานโครงการสำคัญที่ตอบสนองความต้องการและแก้ไขปัญหาให้กับประชาชนได้อย่างสอดคล้องกับภูมิสังคมและเกิดผลสัมฤทธิ์อย่างจริงจังใน ๕ ปี

#### ยุทธศาสตร์หลัก

- ยุทธศาสตร์ที่ ๑ : การเสริมสร้างและพัฒนาศักยภาพทุนมนุษย์
- ยุทธศาสตร์ที่ ๒ : การสร้างความเป็นธรรมและลดความเหลื่อมล้ำในสังคม
- ยุทธศาสตร์ที่ ๓ : การสร้างความเข้มแข็งทางเศรษฐกิจและแข่งขันได้อย่างยั่งยืน
- ยุทธศาสตร์ที่ ๔ : การเติบโตที่เป็นมิตรกับสิ่งแวดล้อมเพื่อการพัฒนาอย่างยั่งยืน
- ยุทธศาสตร์ที่ ๕ : การเสริมสร้างความมั่นคงแห่งชาติเพื่อการพัฒนาประเทศสู่ความมั่งคั่งและยั่งยืน
- ยุทธศาสตร์ที่ ๖ : การบริหารจัดการในภาครัฐ การป้องกันการทุจริตประพฤติมิชอบและธรรมาภิบาลในสังคมไทย

#### ยุทธศาสตร์สนับสนุน

- ยุทธศาสตร์ที่ ๑ : การพัฒนาโครงสร้างพื้นฐานและระบบโลจิสติกส์
- ยุทธศาสตร์ที่ ๒ : การพัฒนาวิทยาศาสตร์ เทคโนโลยี วิจัยและนวัตกรรม
- ยุทธศาสตร์ที่ ๓ : การพัฒนาภาคเมือง และพื้นที่เศรษฐกิจ
- ยุทธศาสตร์ที่ ๔ : ความร่วมมือระหว่างประเทศเพื่อการพัฒนา

## วัตถุประสงค์

๑. เพื่อวางรากฐานให้คนไทยเป็นคนที่สมบูรณ์ มีคุณธรรมจริยธรรม มีระเบียบวินัย ค่านิยมที่ดี มีจิตสาธารณะ และมีความสุข โดยมีสุขภาวะและสุขภาพที่ดี ครอบคลุมรอบอู่ ตลอดจนเป็นคนเก่งที่มีทักษะความรู้ความสามารถและพัฒนาตนเองได้ต่อเนื่องตลอดชีวิต

๒. เพื่อให้คนไทยมีความมั่นคงทางเศรษฐกิจและสังคม ได้รับความเป็นธรรมในการเข้าถึงทรัพยากรและบริการทางสังคมที่มีคุณภาพ ผู้ด้อยโอกาสได้รับการพัฒนาศักยภาพ รวมทั้งชุมชนมีความเข้มแข็งพึ่งพาตนเองได้

๓. เพื่อให้เศรษฐกิจเข้มแข็ง แข่งขันได้ มีเสถียรภาพ และมีความยั่งยืนสร้างความเข้มแข็งของฐานการผลิตและบริการเดิมและขยายฐานใหม่โดยการใช้นวัตกรรมที่เข้มข้นมากขึ้นสร้างความเข้มแข็งของเศรษฐกิจฐานราก และสร้างความมั่นคงทางพลังงาน อาหาร และน้ำ

๔. เพื่อรักษาและฟื้นฟูทรัพยากรธรรมชาติและคุณภาพสิ่งแวดล้อมให้สามารถสนับสนุนการเติบโตที่เป็นมิตรกับสิ่งแวดล้อมและการมีคุณภาพชีวิตที่ดีของประชาชน

๕. เพื่อให้การบริหารราชการแผ่นดินมีประสิทธิภาพ โปร่งใส ทันสมัย และมีการทำงานเชิงบูรณาการของภาคีการพัฒนา

๖. เพื่อให้มีการกระจายความเจริญไปสู่ภูมิภาค โดยการพัฒนาภาคและเมืองเพื่อรองรับการพัฒนายกระดับฐานการผลิตและบริการเดิมและขยายฐานการผลิตและบริการใหม่

๗. เพื่อผลักดันให้ประเทศไทยมีความเชื่อมโยงกับประเทศต่าง ๆ ทั้งในระดับอนุภูมิภาค ภูมิภาค และนานาชาติได้อย่างสมบูรณ์และมีประสิทธิภาพ รวมทั้งให้ประเทศไทยมีบทบาทนำและสร้างสรรค์ในด้านการค้า การบริการ และการลงทุนภายใต้กรอบความร่วมมือต่าง ๆ ทั้งในระดับอนุภูมิภาค ภูมิภาค และโลก

## เป้าหมายรวม

เพื่อให้เป็นไปตามวัตถุประสงค์ดังกล่าว ได้กำหนดเป้าหมายรวมการพัฒนาของแผนพัฒนาฯ ฉบับที่ ๑๓ ประกอบด้วย

๑. คนไทยมีคุณลักษณะเป็นคนไทยที่สมบูรณ์ มีวินัย มีทัศนคติ และพฤติกรรมตามบรรทัดฐานที่ดีของสังคม มีความเป็นพลเมืองตื่นรู้ มีความสามารถในการปรับตัวได้อย่างรู้เท่าทันสถานการณ์ มีความรับผิดชอบและทำประโยชน์ต่อส่วนรวม มีสุขภาพกายและใจที่ดี มีความเจริญงอกงามทางจิตวิญญาณ มีวิถีชีวิตที่พอเพียง และมีความเป็นไทย

๒. ความเหลื่อมล้ำทางด้านรายได้ และความยากจนลดลง เศรษฐกิจฐานรากมีความเข้มแข็ง ประชาชนทุกคนมีโอกาสในการเข้าถึงทรัพยากร การประกอบอาชีพ และบริการทางสังคมที่มีคุณภาพอย่างทั่วถึงและเป็นธรรม กลุ่มที่มีรายได้ต่ำสุดร้อยละ ๔๐ มีรายได้เพิ่มขึ้นอย่างน้อยร้อยละ ๑๕

๓. ระบบเศรษฐกิจมีความเข้มแข็งและแข่งขันได้โครงสร้างเศรษฐกิจปรับสู่เศรษฐกิจฐานบริการและดิจิทัล มีผู้ประกอบการรุ่นใหม่และเป็นสังคมผู้ประกอบการ ผู้ประกอบการขนาดกลางและขนาดเล็กที่เข้มแข็งสามารถใช้นวัตกรรมและเทคโนโลยีดิจิทัลในการสร้างสรรค์คุณค่าสินค้าและบริการ มีระบบการผลิตและให้บริการจากฐานรายได้เดิมที่มีมูลค่าเพิ่มสูงขึ้น และมีการลงทุนในการผลิต และบริการฐานความรู้ขั้นสูงใหม่ๆ ที่เป็นมิตรกับสิ่งแวดล้อม และชุมชน รวมทั้งกระจายฐานการผลิต และการให้บริการสู่ภูมิภาคเพื่อลดความเหลื่อมล้ำ โดยเศรษฐกิจไทยมีเสถียรภาพ และมีอัตราการขยายตัวเฉลี่ยร้อยละ ๕ ต่อปี และมีปัจจัยสนับสนุน อาทิ ระบบโลจิสติกส์ พลังงาน และการลงทุนวิจัย และพัฒนาที่เอื้อต่อการขยายตัวของภาคการผลิต และบริการ

๔. ทูตทางธรรมชาติและคุณภาพสิ่งแวดล้อมสามารถสนับสนุนการเติบโตที่เป็นมิตรกับสิ่งแวดล้อม มีความมั่นคงทางอาหาร พลังงาน และน้ำโดยเพิ่มพื้นที่ป่าไม้ให้ได้ร้อยละ ๔๐ ของพื้นที่ประเทศเพื่อรักษาความสมดุลของระบบนิเวศ ลดการปล่อยก๊าซเรือนกระจกในภาคพลังงาน และขนส่งไม่น้อยกว่าร้อยละ ๗ เทียบกับการปล่อยในกรณีปกติ มีปริมาณหรือสัดส่วนของขยะมูลฝอยที่ได้รับการจัดการอย่างถูกหลักสุขาภิบาลเพิ่มขึ้น และรักษาคุณภาพน้ำ และคุณภาพอากาศในพื้นที่วิกฤตให้อยู่ในเกณฑ์มาตรฐาน

๕. มีความมั่นคงในเอกราชและอธิปไตย สังคมปลอดภัย สามัคคีสร้างภาพลักษณ์ดี และเพิ่มความเชื่อมั่นของนานาชาติต่อประเทศไทย ความขัดแย้งทางอุดมการณ์ และความคิดในสังคมลดลง ปัญหาอาชญากรรมลดลง ปริมาณความสูญเสียชีวิตจากภัยโจรสลัดและการลักลอบขนส่งสินค้า และค่านิยมลดลง มีความพร้อมที่ปกป้องประชาชนจากการก่อการร้าย และภัยพิบัติทางธรรมชาติประเทศไทยมีส่วนร่วมในการกำหนดบรรทัดฐานระหว่างประเทศ เกิดความเชื่อมโยงการขนส่ง โลจิสติกส์ห่วงโซ่มูลค่า เป็นหุ้นส่วนการพัฒนาที่สำคัญในอนุภูมิภาค ภูมิภาค และโลก และอัตราการเติบโตของมูลค่าการลงทุน และการส่งออกของไทยในอนุภูมิภาค ภูมิภาค และอาเซียนสูงขึ้น

๖. มีระบบบริหารจัดการภาครัฐที่มีประสิทธิภาพ ทันสมัย โปร่งใสตรวจสอบได้ กระจายอำนาจและมีส่วนร่วมจากประชาชน บทบาทภาครัฐในการให้บริการซึ่งภาคเอกชนดำเนินการแทนได้ดีกว่าลดลง เพิ่มการใช้ระบบดิจิทัลในการให้บริการ ปัญหาคอร์รัปชันลดลง และการบริหารจัดการขององค์กรปกครองส่วนท้องถิ่นมีอิสระมากขึ้น โดยอันดับประสิทธิภาพภาครัฐที่จัดทำโดยสถาบันการศึกษานานาชาติและอันดับความยากง่ายในการดำเนินธุรกิจในประเทศดีขึ้น การใช้จ่ายภาครัฐ และระบบงบประมาณมีประสิทธิภาพสูง ฐานภาษีกว้างขึ้น และดัชนีการรับรู้การทุจริตดีขึ้น รวมถึงมีบุคลากรภาครัฐที่มีความรู้ความสามารถ และปรับตัวได้ทันกับยุคดิจิทัลเพิ่มขึ้น

### ๓ แผนพัฒนาภาค/แผนพัฒนากลุ่มจังหวัด/แผนพัฒนาจังหวัด

๑. กำหนดกรอบและทิศทางการพัฒนาพื้นที่กลุ่มจังหวัดภาคใต้ฝั่งอันดามัน ให้สอดคล้องกับยุทธศาสตร์ชาติระยะ ๒๐ ปี (พ.ศ. ๒๕๖๑ – ๒๕๘๐) แผนปฏิรูปประเทศ กรอบแผนพัฒนาเศรษฐกิจ และสังคมแห่งชาติ ฉบับที่ ๑๓ (พ.ศ. ๒๕๖๖ – ๒๕๗๐) แผนพัฒนาภาคใต้ (พ.ศ. ๒๕๖๐ – ๒๕๖๕) ฉบับทบทวน แผนพัฒนาฉบับอื่น ๆ ที่เกี่ยวข้องของกลุ่มจังหวัดอันดามัน ผลกระทบระยะยาวจากโรคระบาดไวรัสโคโรนา ๒๐๑๙ (COVID-๑๙) รวมทั้งการเปลี่ยนแปลงทั้งภายนอกและภายในประเทศ เพื่อสร้างโอกาสการพัฒนาให้สอดคล้องกับบริบทการเปลี่ยนแปลงของโลกและของประเทศ รวมตลอดทั้งศักยภาพและภูมิสังคมของพื้นที่เชื่อมโยง ตั้งแต่ ต้นทาง กลางทาง และปลายทาง

๒. เน้นการแก้ปัญหา พื้นฟู และเยียวยา ผลกระทบจากโรคระบาดไวรัสโคโรนา ๒๐๑๙ (COVID-๑๙) ซึ่งเป็นปัญหาเร่งด่วน และกระทบในวงกว้างต่อห่วงโซ่มูลค่า (Value Chain) ตั้งแต่ต้นทางถึงปลายทาง

๓. กำหนดบทบาท และยุทธศาสตร์การพัฒนากลุ่มจังหวัดภาคใต้ฝั่งอันดามัน ให้เหมาะสมกับศักยภาพ และโอกาสของพื้นที่ โดยยกระดับการพึ่งพาตนเองภายในท้องถิ่น เน้นการสร้างเศรษฐกิจรูปแบบใหม่ ๆ ที่หลากหลาย เช่น การส่งเสริมการท่องเที่ยวเน้นคุณค่าที่มีมาตรฐานและความปลอดภัย ใช้การเกษตรแนวใหม่ เป็นฐานการผลิตส่งเสริมการท่องเที่ยว รวมทั้งการพัฒนาสังคมและความมั่นคงทุกมิติ มุ่งเน้นให้อันดามัน เป็นเมืองอัจฉริยะและน่าอยู่ ประชาชนมีความสุข มีคุณภาพชีวิตที่ดี การกระจายรายได้สู่เศรษฐกิจฐานราก ลดความเหลื่อมล้ำลดปัญหาสังคม รวมทั้งการเพิ่มประสิทธิภาพในการบริหารภาครัฐที่ตอบสนองกับความ ต้องการของประชาชน

สำนักบริหารยุทธศาสตร์การพัฒนากลุ่มจังหวัดภาคใต้ฝั่งอันดามัน จึงกำหนดแผนยุทธศาสตร์ การพัฒนากลุ่มจังหวัดภาคใต้ฝั่งอันดามัน ระยะ ๕ ปี (พ.ศ. ๒๕๖๖-๒๕๗๐) จากศักยภาพของกลุ่มจังหวัดภาคใต้ ฝั่งอันดามัน และหลักการในการจัดทำแผนยุทธศาสตร์ ดังกล่าวข้างต้น

#### (๑) เป้าหมายการพัฒนา

“ ศูนย์กลางการท่องเที่ยวเน้นคุณค่าและเกษตรแนวใหม่  
เพื่อสังคมแห่งความสุขและวิถีชีวิตที่ยั่งยืน ”

##### นิยาม

- การท่องเที่ยวเน้นคุณค่า หมายถึง การท่องเที่ยวที่มีทรัพยากรธรรมชาติเป็นฐาน (Sun, Sand, Sea) โดยเพิ่มคุณค่า ประสบการณ์การเรียนรู้ให้นักท่องเที่ยว ด้วยต้นทุนที่มีอยู่หรือที่สร้างขึ้นใหม่ เช่น การท่องเที่ยวเชิงสุขภาพ นักท่องเที่ยวมาเที่ยวชมทัศนียภาพที่สวยงาม และได้รับคุณค่าเพิ่มในบริการด้าน สุขภาพ การท่องเที่ยวเชิงวัฒนธรรม ท่องเที่ยวชุมชน ฯลฯ
- การเกษตร หมายถึง พืช ประมง และปศุสัตว์
- เกษตรกรรมยั่งยืน (Sustainable agriculture) หมายถึง ระบบการเกษตรที่ครอบคลุม ถึงวิถีชีวิตของเกษตรกร กระบวนการผลิต และการจัดการทุกรูปแบบเพื่อให้เกิดความสมดุลทางเศรษฐกิจ สังคม สิ่งแวดล้อม และระบบนิเวศ ซึ่งนำไปสู่การพึ่งตนเองและการพัฒนาคุณภาพชีวิตของเกษตรกรและ ผู้บริโภค
- เกษตรกรรมสมัยใหม่ (Smart farming) หมายถึง เกษตรที่ใช้นวัตกรรม การวิจัย วิทยาศาสตร์และเทคโนโลยีเป็นการท เกษตรแบบแม่นยำ ๆ ควบคุมปัจจัยผันแปร (เช่น ดิน น้ำ อากาศ ใช้ เครื่องจักรกลเกษตร) ได้เต็มประสิทธิภาพ รวมกลุ่มการผลิต และมีมาตรฐาน สอบกลับได้เทียบเคียงได้กับ ต่างประเทศ
- ปรัชญาเศรษฐกิจพอเพียง หมายถึง แนวคิดและปรัชญาในการด ารงชีพ ที่ได้รับ พระราชทานจาก พระบาทสมเด็จพระปรมินทรมหาภูมิพลอดุลยเดช

#### (๒) พันธกิจ (Mission)

๑. พัฒนา เยียวยา ผู้ประกอบการ บุคลากรด้านการท่องเที่ยวและธุรกิจเกี่ยวเนื่องในกลุ่มจังหวัด ภาคใต้ ฝั่งอันดามัน ที่ได้รับผลกระทบจากโรคระบาดไวรัสโคโรนา ๒๐๑๙ (COVID-๑๙) ผลักดันให้เกิดโครงการ ที่มีผลกระทบหลายมิติและทุกภาคส่วนได้รับประโยชน์ เช่น โครงการบ่อปลายักษ์
๒. เร่งสร้างนวัตกรรมบริการและการท่องเที่ยวที่มีมูลค่าสูง (High valued services) ซึ่งมีความหลากหลาย น ำไปสู่การพัฒนาและสร้างรูปแบบการท่องเที่ยวสำหรับวิถีชีวิตใหม่ (New normal) โดยใช้ความโดดเด่นของทรัพยากรท่องเที่ยวที่มีความหลากหลาย เน้นประสบการณ์ การเรียนรู้ ผสมผสานวิถีชีวิต เช่น ท่องเที่ยวชุมชน การท่องเที่ยวเชิงเกษตร เชิงวัฒนธรรม
๓. ส่งเสริมให้พัฒนาการบริหารจัดการด้านการท่องเที่ยวให้ได้มาตรฐานและความปลอดภัย โดยพัฒนา โครงสร้างพื้นฐาน ระบบสาธารณูปโภค รวมทั้งพัฒนาก ลังคนด้านการท่องเที่ยว และส่งเสริมด้าน การตลาด ประชาสัมพันธ์ในระดับโลก เพื่อยกระดับรายได้จากการท่องเที่ยว
๔. ผลักดันให้เกิดการเกษตรยั่งยืน (Sustainable Farming) และเกษตรสมัยใหม่ (Smart Farming) อย่างครบวงจร ให้มีผลิตผลและมีมูลค่าสูงอย่างยั่งยืน เพื่อความมั่นคงทางอาหาร และสนับสนุนอุตสาหกรรม ท่องเที่ยว
๕. พัฒนาและเสริมสร้างทักษะด้านต่าง ๆ เช่น การพัฒนา SME ให้เป็นผู้ประกอบการแบบ Smart Enterprise ทักษะการใช้เทคโนโลยีในการท เกษตรรูปแบบใหม่ ๆ รวมทั้งสร้างความเข้มแข็งโดยการรวม กลุ่ม การสร้างตลาดรองรับผลิตผลเกษตร ซึ่งจะสร้างรายได้ให้แก่เกษตรกรอย่างต่อเนื่องและยั่งยืน

๖. พัฒนาให้อันดามันเป็นเมืองอัจฉริยะและน่าอยู่ (Andaman Smart and Livable City) โดยยกระดับโครงสร้างพื้นฐาน การคมนาคม สิ่งอำนวยความสะดวก เน้นความปลอดภัย ด้วยเทคโนโลยีล้ำสมัย และเป็นมิตรกับสิ่งแวดล้อม

๗. พัฒนาทักษะให้คนมีสมรรถนะสูงและมีความรับผิดชอบต่อสังคม กระจายรายได้ ลดความเหลื่อมล้ำเป็นสังคมแห่งโอกาสและความเสมอภาค สร้างความเข้มแข็งให้ชุมชนและสร้างภูมิคุ้มกันทางสังคม

๘. ส่งเสริมให้เกิดการพัฒนาาระบบสาธารณสุข โดยใช้เทคโนโลยีสมัยใหม่ ป้องกันและเตรียมพร้อม รับการเปลี่ยนแปลงต่อภัยพิบัติ และเพิ่มประสิทธิภาพในการบริหารจัดการภาครัฐ

### (๓) เป้าประสงค์รวม (Objectives)

๑. เพื่อให้ผู้ประกอบการ บุคลากรด้านการท่องเที่ยวและธุรกิจที่เกี่ยวข้อง ที่ได้รับผลกระทบจากโรคระบาดไวรัสโคโรนา ๒๐๑๙ (COVID-๑๙) สามารถฟื้นตัวกลับมาได้อย่างรวดเร็ว

๒. เพื่อยกระดับการพึ่งพาตนเองภายในท้องถิ่น เน้นการสร้างเศรษฐกิจรูปแบบใหม่ ๆ ที่หลากหลาย เช่น การส่งเสริมการท่องเที่ยวเน้นมูลค่าที่มีมาตรฐานและปลอดภัย การใช้การเกษตรยั่งยืนและเกษตรแนวใหม่อย่างครบวงจร เพื่อเพิ่มมูลค่าในการผลิตของห่วงโซ่มูลค่า (Value chain) ในอุตสาหกรรมท่องเที่ยว

๓. เพื่อให้สังคมมีความสุขถ้วนหน้า ไม่ทิ้งใครไว้ข้างหลัง มีความมั่นคงในทุกมิติ มีความยืดหยุ่นสามารถพาตนเองและครอบครัวให้ก้าวผ่านวิกฤติต่าง ๆ รวมทั้งใช้ประโยชน์จากการเปลี่ยนแปลงที่เกิดขึ้น (Resilience)

๔. เพิ่มประสิทธิภาพในการบริหารภาครัฐที่ตอบสนองกับความต้องการของประชาชน

(๔) ตำแหน่งทางยุทธศาสตร์ (Strategic Positioning) จากการวิเคราะห์จุดแข็งและความพร้อมของแต่ละจังหวัดในกลุ่มอันดามัน โดยแยกเป็นศักยภาพร่วม และศักยภาพเฉพาะจังหวัด จึงกำหนดจุดยืนของกลุ่มจังหวัดภาคใต้ฝั่งอันดามัน ดังนี้

๑. World Class Wellness Tourism แหล่งท่องเที่ยวเชิงสุขภาพด้วยทรัพยากรธรรมชาติระดับโลก

๒. Sustainable High-Value Agriculture แหล่งเกษตรกรรมมูลค่าสูงที่ยั่งยืน เพื่อความมั่นคงทางอาหาร ปลอดภัย และยั่งยืน

๓. Andaman Seafood Paradise แหล่งอาหารประมงทะเลชั้นนำของประเทศ

### ประเด็นการพัฒนากลุ่มจังหวัดภาคใต้ฝั่งอันดามัน พ.ศ. ๒๕๖๖-๒๕๗๐

#### ๑) ประเด็นการพัฒนา

แผนยุทธศาสตร์การพัฒนากลุ่มจังหวัดภาคใต้ฝั่งอันดามัน ระยะ ๕ ปี(พ.ศ. ๒๕๖๖-๒๕๗๐) ได้กำหนดประเด็นการพัฒนาตามหลักการข้างต้น เพื่อให้บรรลุความสำเร็จตามเป้าหมายการพัฒนากลุ่มจังหวัดดังต่อไปนี้

**ประเด็นการพัฒนาที่ ๑ :** ฟื้นฟูเศรษฐกิจ และเยียวยาผู้ประกอบการ บุคลากรด้านการท่องเที่ยวและกิจการต่อเนื่องอื่น ๆ ที่ได้รับผลกระทบจากโรคระบาดไวรัสโคโรนา ๒๐๑๙ (COVID-๑๙)

**ประเด็นการพัฒนาที่ ๒ :** สนับสนุนและพัฒนาการท่องเที่ยวเน้นคุณค่าที่เป็นมิตรต่อสิ่งแวดล้อม

**ประเด็นการพัฒนาที่ ๓ :** ส่งเสริมการเกษตรยั่งยืนและเกษตรสมัยใหม่ให้มีประสิทธิภาพ

**ประเด็นการพัฒนาที่ ๔ :** การพัฒนาสังคมและความมั่นคงในทุกระดับ

## ๒) วัตถุประสงค์

ประเด็นการพัฒนาที่ ๑ : พื้นฟูเศรษฐกิจ และเยียวยาผู้ประกอบการ บุคลากรด้านการท่องเที่ยว และกิจการต่อเนื่องอื่น ๆ ที่ได้รับผลกระทบจากโรคระบาดไวรัสโคโรนา ๒๐๑๙ (COVID-๑๙)

### วัตถุประสงค์

๑. เพื่อฟื้นฟูเศรษฐกิจ และเยียวยาผู้ประกอบการ บุคลากรด้านการท่องเที่ยวและกิจการ ต่อเนื่องอื่น ๆ ในกลุ่มจังหวัดภาคใต้ฝั่งอันดามันที่ได้รับผลกระทบจากโรคติดเชื้อไวรัส โคโรนา ๒๐๑๙ (COVID-๑๙) ให้สามารถกลับมาสู่ภาวะปกติหรือดีกว่า และปลอดภัยยิ่ง กว่าเดิม

๒. เพื่อเร่งการจ้างงาน พัฒนา หรือเพิ่มทักษะอาชีพ บุคลากรด้านการท่องเที่ยวในกลุ่ม จังหวัดภาคใต้ฝั่งอันดามัน

๓. เพื่อเร่งสร้างความเชื่อมั่น ความปลอดภัย และการบริการที่เป็นมาตรฐาน ให้กับ นักท่องเที่ยว

๔. เพื่อสร้างความร่วมมือระหว่างภาครัฐและเอกชน ในการร่วมมือเพื่อหาแนวทาง ในการฟื้นฟูเศรษฐกิจด้านการท่องเที่ยวให้มีประสิทธิภาพ

ประเด็นการพัฒนาที่ ๒ : สนับสนุนและพัฒนากิจการท่องเที่ยวเน้นคุณค่าที่เป็นมิตรต่อสิ่งแวดล้อม

### วัตถุประสงค์

๑. เพื่อพัฒนาและฟื้นฟูโครงสร้างพื้นฐานของแหล่งท่องเที่ยวให้มีมาตรฐานและความ ปลอดภัย

๒. เพื่อศึกษาวิจัยและสร้างนวัตกรรมการท่องเที่ยวเน้นคุณค่า

๓. เพื่อพัฒนากำลังคนด้านการท่องเที่ยวและกิจการเกี่ยวเนื่อง

๔. เพื่อพัฒนาและยกระดับผลิตภัณฑ์การท่องเที่ยวเพิ่มมูลค่า กฎหมาย และมาตรฐาน ที่เกี่ยวข้อง

๕. เพื่อสร้างการตลาดการท่องเที่ยวในระดับโลก

ประเด็นการพัฒนาที่ ๓ : ส่งเสริมการเกษตรยั่งยืนและเกษตรสมัยใหม่ให้มีประสิทธิภาพ

### วัตถุประสงค์

๑. เพื่อพัฒนาและฟื้นฟูทรัพยากรธรรมชาติโครงสร้างพื้นฐาน ระบบสาธารณูปโภค ที่สนับสนุน การเกษตรยั่งยืนและเกษตรสมัยใหม่

๒. เพื่อสร้างและพัฒนานวัตกรรมเกษตรสมัยใหม่ ให้ได้ผลผลิตใหม่ ๆ และการเกษตรที่มี ประสิทธิภาพและมูลค่าสูง (เหนียน้อยได้มาก Less for more)

๓. เพื่อพัฒนาเกษตรกรและส่งเสริมการรวมกลุ่มให้สามารถพึ่งพาตนเองได้ด้วยปรัชญา เศรษฐกิจพอเพียง

๔. เพื่อส่งเสริมการเกษตร เกษตรแปรรูป ให้ได้มูลค่าและมีผลผลิตสูง ๕. เพื่อสร้าง ยกย่อง และ พัฒนาแนวทางการตลาดสำหรับสินค้าเกษตร

ประเด็นการพัฒนาที่ ๔ : การพัฒนาสังคมและความมั่นคงในทุกระดับ

### วัตถุประสงค์

๑. เพื่อยกระดับโครงสร้างพื้นฐาน การคมนาคม สิ่งอานวยความสะดวก ด้วยเทคโนโลยี ล้ำสมัย เพื่อชีวิตความเป็นอยู่ที่ดีและปลอดภัย

๒. เพื่อส่งเสริมการใช้เทคโนโลยีเพื่อจัดการด้านสิ่งแวดล้อม

๓. เพื่อพัฒนาการศึกษาให้คนมีสมรรถนะสูงและมีความรับผิดชอบต่อสังคม

๔. เพื่อลดปัญหาและสร้างภูมิคุ้มกันทางสังคม

๕. เพื่อกระจายรายได้ลดความเหลื่อมล้ำสร้างความเข้มแข็งให้ชุมชน

๖. เพื่อเพิ่มสมรรถนะระบบสาธารณสุขกลุ่มจังหวัดอันดามัน

๗. เพื่อดูแลรักษาความปลอดภัยและเตรียมพร้อมรับการเปลี่ยนแปลงต่อภัยพิบัติ

๘. เพื่อเพิ่มประสิทธิภาพในการบริหารจัดการภาครัฐ

## ยุทธศาสตร์การพัฒนาระดับจังหวัดระนอง

### ๑. วิสัยทัศน์ (Vision)

“ระนองเมืองท่องเที่ยวเชิงสุขภาพ การเกษตรมูลค่าสูง เพื่อยกระดับคุณภาพชีวิต”

### ๒. พันธกิจ (Mission)

- ๑) พัฒนาและยกระดับมาตรฐานอุตสาหกรรมการท่องเที่ยวเชิงสุขภาพสู่เมืองท่องเที่ยวชั้นนำของอาเซียน
- ๒) เสริมสร้างอัตราการขยายตัวทางเศรษฐกิจด้วยรายได้ชุมชน
- ๓) สร้างความมั่นคงทางสังคม ความปลอดภัยในชีวิตทรัพย์สินของประชาชน และคุณภาพชีวิตที่ดีแก่ประชาชนด้วยหลักปรัชญาของเศรษฐกิจพอเพียง
- ๔) พัฒนาอนุรักษ์ ทรัพยากรธรรมชาติและสิ่งแวดล้อม ส่งเสริมความสมดุลของระบบนิเวศน์ที่เกิดมูลค่าเพิ่มเชิงสร้างสรรค์แก่ระบบเศรษฐกิจและการพัฒนาสังคมที่ยั่งยืน
- ๕) เสริมสร้างความมั่นคงภายใน และตามแนวชายแดน

### ๓. เป้าประสงค์รวม (Goals)

- ๑) เมืองท่องเที่ยวเชิงสุขภาพที่มีคุณภาพระดับเอเชีย
- ๒) การเป็นเมืองนำร่องต้นแบบของประเทศ
- ๓) รายได้จากการท่องเที่ยวและจำนวนนักท่องเที่ยวที่เข้ามาในจังหวัดมีปริมาณเพิ่มขึ้น
- ๔) เพื่อการอนุรักษ์ฟื้นฟูทรัพยากรธรรมชาติและสิ่งแวดล้อมให้มีความสมดุล อุดมสมบูรณ์และมีสภาพแวดล้อมน่าอยู่และปลอดภัย
- ๕) การเจริญเติบโตทางเศรษฐกิจ ที่มีการกระจายรายได้อย่างเป็นธรรม โดยการเพิ่มขีดความสามารถในการแข่งขันในภาคเกษตรและภาคการท่องเที่ยว
- ๖) เกษตรกรมีรายได้มั่นคง และพึ่งพาตนเองได้ตามหลักปรัชญาเศรษฐกิจพอเพียง
- ๗) สร้างสังคมน่าอยู่และยกระดับคุณภาพชีวิตของประชาชน
- ๘) ประชาชนมีความสุข คุณภาพชีวิตที่ดี การศึกษามีคุณภาพ ได้รับบริการสาธารณสุขที่มีคุณภาพและได้มาตรฐาน

### ๔. ประเด็นยุทธศาสตร์ (Strategic Issues)

๑. พัฒนาการท่องเที่ยวเชิงสุขภาพและชุมชนอย่างยั่งยืน
  ๒. พัฒนาการเกษตรมูลค่าสูง
  ๓. ยกระดับคุณภาพชีวิตของประชาชน
  ๔. อนุรักษ์และใช้ทรัพยากรธรรมชาติและสิ่งแวดล้อมอย่างสมดุล
  ๕. การเชื่อมโยงการค้า กบกลุ่มประเทศ BIMSTEC และอาเซียน
- ประเด็นยุทธศาสตร์ที่ ๑ : พัฒนาการท่องเที่ยวเชิงสุขภาพและชุมชนอย่างยั่งยืน

แนวทางการพัฒนา :

- ๑) แหล่งท่องเที่ยวและระบบบริการพื้นฐานแลสิ่งอำนวยความสะดวก
- ๒) วิจัยและพัฒนาเพื่อยกระดับมาตรฐานการท่องเที่ยว
- ๓) พัฒนากิจกรรมและบริการท่องเที่ยวให้มีความหลากหลายและสร้างสรรค์
- ๔) ส่งเสริมการประชาสัมพันธ์และการตลาดด้านการท่องเที่ยว

**ประเด็นยุทธศาสตร์ที่ ๒ : พัฒนาการเกษตรมูลค่าสูง**

แนวทางการพัฒนา :

- ๑) พัฒนาคุณภาพวิถีเกษตรกรและส่งเสริมองค์กรเกษตรกรให้เข้มแข็ง
- ๒) วิจัยและพัฒนาการด้านเกษตรสมัยใหม่และเกษตรอย่างยั่งยืน ด้านศาสตร์พระราชาราชและหลักเศรษฐกิจแบบ BCG
- ๓) พัฒนาและยกระดับการทำการเกษตรและอุตสาหกรรมแปรรูปสินค้าเกษตรด้วยนวัตกรรมเพื่อสร้างมูลค่าเพิ่ม
- ๔) ยกระดับและพัฒนา แนวทางการตลาดสินค้าเกษตรทันสมัยและหลากหลาย

**ประเด็นยุทธศาสตร์ที่ ๓ : ยกระดับคุณภาพชีวิตของประชาชน**

แนวทางการพัฒนา :

- ๑) พัฒนาคุณภาพชีวิตวัยทำงานและวัยสูงอายุ ลดอัตรา การตายของผู้ป่วยโรคหลอดเลือดสมอง และโรคกล้ามเนื้อหัวใจ ตายเฉียบพลันชนิด STEMI
- ๒) ส่งเสริมการดำเนินงาน“ชุมชนวิถีใหม่ ห่างไกล NCDs” ในชุมชน
- ๓) ขับเคลื่อนการดำเนินงานป้องกันและแก้ไขปัญหาการตั้งครรภ์ ในวัยรุ่น
- ๔) เสริมสร้างความเข้มแข็งของภาคีเครือข่ายและระบบ บริการอนามัยการเจริญพันธุ์
- ๕) พัฒนาคุณภาพชีวิตตลอดทุกช่วงวัย
- ๖) สังคมมีความเข้มแข็งสามัคคีปรองดอง ประชาชนอยู่ดีกินดี และมีความสุข
- ๗) การสร้างความมั่นคงปลอดภัยในชีวิตและทรัพย์สิน
- ๘) การกำหนดเขตพื้นที่แนวกันชน พร้อมทั้งการจัดทำผังเมือง
- ๙) สภาพแวดล้อมที่เอื้อต่อความมั่นคงด้านสิ่งแวดล้อม

**ประเด็นยุทธศาสตร์ที่ ๔ : การจัดการ อนุรักษ์ ป่าไม้ ทรัพยากรธรรมชาติและสิ่งแวดล้อมอย่างยั่งยืน**

แนวทางการพัฒนา :

- ๑) อนุรักษ์คุ้มครอง ป่าไม้ส่งเสริม และพัฒนา ทรัพยากรธรรมชาติและ ความหลากหลาย ทางชีวภาพอย่างยั่งยืน
- ๒) บริหารจัดการทรัพยากรน้ำ ทั้งน้ำผิวดิน และน้ำใต้ดิน
- ๓) ป้องกัน รักษา และฟื้นฟูคุณภาพ สิ่งแวดล้อม
- ๔) การปรับตัวเพื่อรองรับการเปลี่ยนแปลง สภาพภูมิอากาศและภัยพิบัติทางธรรมชาติ

**ประเด็นยุทธศาสตร์ที่ ๕ : ส่งเสริมและพัฒนากิจการค้า การลงทุน และการค้าชายแดน**

แนวทางการพัฒนา :

- ๑) พัฒนาส่งเสริมเป็นผู้ประกอบการยุคใหม่
- ๒) พัฒนาอุตสาหกรรมต่อเนื่องจากประมง
- ๓) การแลกเปลี่ยนข้อมูลสินค้าเพื่อใช้เป็นฐานในการพัฒนา
- ๔) เพิ่มช่องทางการค้าการลงทุนส่งเสริมและพัฒนาผู้ประกอบการ

## ยุทธศาสตร์การพัฒนาขององค์กรปกครองส่วนท้องถิ่นในเขตจังหวัด

### ๑. วิสัยทัศน์ (Vision)

“เป็นกลไกในการสนับสนุนและตอบสนองนโยบายภาครัฐ และเป็นองค์กรหลัก ในการพัฒนาท้องถิ่น บนพื้นฐานของการบูรณาการรอบด้านอย่างมีประสิทธิภาพ”

### ยุทธศาสตร์ที่ ๑ การพัฒนาโครงสร้างพื้นฐาน สาธารณูปโภค และสาธารณูปการ แนวทางการพัฒนา

- ๑) พัฒนาเส้นทางคมนาคม ให้มีมาตรฐานและสามารถเชื่อมโยงกันทั่วถึง
- ๒) พัฒนาแหล่งน้ำเพื่อการอุปโภค บริโภคและการเกษตร
- ๓) การจัดวางผังเมือง และการใช้ประโยชน์ที่ดิน
- ๔) พัฒนาสาธารณูปโภค สาธารณูปการให้ทั่วถึง

### ยุทธศาสตร์ที่ ๒ การพัฒนาการวางแผน การส่งเสริมการลงทุน พาณิชยกรรมและท่องเที่ยว แนวทางการพัฒนา

- ๑) ส่งเสริมแนวคิดเศรษฐกิจสร้างสรรค์ เพื่อเพิ่มมูลค่าของผลิตภัณฑ์ชุมชน และมุ่งเน้นให้เกิดการพึ่งพาตนเองตามหลักปรัชญาเศรษฐกิจพอเพียง
- ๒) พัฒนาศักยภาพด้านการท่องเที่ยว ให้มีการบริหารจัดการอย่างเป็นระบบและยั่งยืน ภายใต้การมีส่วนร่วมของทุกภาคส่วน รองรับการเข้าสู่ประชาคมอาเซียน

### ยุทธศาสตร์ที่ ๓ การพัฒนาสังคม และส่งเสริมคุณภาพชีวิต แนวทางการพัฒนา

- ๑) ส่งเสริม สนับสนุนการพัฒนาอาชีพและรายได้ประชาชน
- ๒) พัฒนาการศึกษาระบบและนอกระบบ โดยส่งเสริมให้มีศูนย์เรียนรู้ชุมชน และการศึกษาดูตามอัยาศัย
- ๓) ส่งเสริม และพัฒนาคุณภาพชีวิต เยาวชน ผู้สูงอายุ ผู้ด้อยโอกาส
- ๔) การเสริมสร้างสุขภาวะของประชาชน
- ๕) ส่งเสริม สนับสนุนการจัดสวัสดิการชุมชนขององค์กรปกครองส่วนท้องถิ่นในจังหวัด

### ยุทธศาสตร์ที่ ๔ การพัฒนาการจัดระเบียบชุมชน สังคมและการรักษาความสงบเรียบร้อย แนวทางการพัฒนา

- ๑) การส่งเสริม สนับสนุนการพัฒนาประชาธิปไตย เทิดทูนสถาบัน และศักยภาพของผู้นำชุมชน
- ๒) การป้องกันและแก้ไขปัญหายาเสพติด
- ๓) การจัดเตรียมความพร้อมในการป้องกันและบรรเทาสาธารณภัย และกำหนดมาตรการในการลดเหตุร้าย
- ๔) การส่งเสริมการมีส่วนร่วมของประชาชน

**ยุทธศาสตร์ที่ ๕ การพัฒนาการบริหารจัดการทรัพยากรธรรมชาติและสิ่งแวดล้อม  
แนวทางการพัฒนา**

- ๑) การคุ้มครอง ดูแลบำรุงรักษาและใช้ประโยชน์ทรัพยากรธรรมชาติและสิ่งแวดล้อมที่ยั่งยืน ภายใต้การมีส่วนร่วมของประชาชนและชุมชนท้องถิ่น
- ๒) สร้างจิตสำนึกในการบริหารจัดการทรัพยากรธรรมชาติและสิ่งแวดล้อม
- ๓) การบริหารจัดการขยะมูลฝอย

**ยุทธศาสตร์ที่ ๖ การพัฒนาการอนุรักษ์ศิลปะ วัฒนธรรม จารีตประเพณี ศาสนาและภูมิปัญญาท้องถิ่น  
แนวทางการพัฒนา**

- ๑) ส่งเสริม อนุรักษ์ สืบทอด วัฒนธรรม ประเพณีท้องถิ่น ศาสนาและภูมิปัญญาท้องถิ่น
- ๒) สนับสนุนการจัดทำพิพิธภัณฑ์ท้องถิ่น
- ๓) การส่งเสริมทำนุบำรุงศาสนา

THAILAND ๔.๐ มีการให้บริการระบบอินเทอร์เน็ต WIFI ฟรี และมีการติดตั้งกล้องวงจรปิด CCTV

**ยุทธศาสตร์ขององค์กรปกครองส่วนท้องถิ่น**

**๒.๑ วิสัยทัศน์**

*“คุณภาพชีวิตก้าวหน้า โครงสร้างพื้นฐานมั่นคง ดำรงชีวิตตามแนวปรัชญาเศรษฐกิจพอเพียง แหล่งท่องเที่ยวและประเพณีเป็นที่เลื่องลือ เน้นยึดถือหลักธรรมาภิบาล”*

**๒.๒ ยุทธศาสตร์**

- ยุทธศาสตร์ที่ ๑ การพัฒนาด้านเศรษฐกิจ
- ยุทธศาสตร์ที่ ๒ การพัฒนาคุณภาพชีวิตและสังคม
- ยุทธศาสตร์ที่ ๓ การพัฒนาด้านโครงสร้างพื้นฐานสาธารณูปโภคและสาธารณูปการ
- ยุทธศาสตร์ที่ ๔ การพัฒนาบริหารจัดการทรัพยากรธรรมชาติและสิ่งแวดล้อม
- ยุทธศาสตร์ที่ ๕ การพัฒนาส่งเสริมการท่องเที่ยวอย่างยั่งยืน
- ยุทธศาสตร์ที่ ๖ การเสริมสร้างระบบบริหารจัดการที่ดี

**๒.๓ เป้าประสงค์**

๑. พัฒนาเส้นทางคมนาคม ให้มีมาตรฐานและครอบคลุมทุกพื้นที่
๒. พัฒนาระบบสาธารณูปโภค สาธารณูปการ ให้ทั่วถึง
๓. ส่งเสริม สนับสนุนการพัฒนาอาชีพและรายได้ของประชาชน
๔. ส่งเสริมการพัฒนาอย่างยั่งยืน ด้วยหลักปรัชญาเศรษฐกิจพอเพียง
๕. ส่งเสริม และพัฒนาคุณภาพชีวิตประชาชน ผู้สูงอายุ ผู้พิการ ผู้ป่วยเอดส์ เด็ก สตรี เยาวชน และผู้ด้อยโอกาสให้มีจุดยืนในสังคมที่เท่าเทียมกัน
๖. ส่งเสริมสนับสนุนการศึกษา อนุรักษ์ศิลปวัฒนธรรม ขนบธรรมเนียมประเพณีและภูมิปัญญาของท้องถิ่น
๗. เสริมสร้างความปลอดภัยในชีวิตและทรัพย์สินของประชาชน
๘. เสริมสร้างสุขภาวะที่ดีให้แก่ประชาชน
๙. ส่งเสริมการอนุรักษ์ทรัพยากรธรรมชาติและสิ่งแวดล้อม
๑๐. พัฒนาแหล่งท่องเที่ยวในพื้นที่ให้มีศักยภาพเพื่อรองรับนักท่องเที่ยว
๑๑. สร้างระบบบริหารจัดการที่ดี เพื่อการบริหารและการบริการให้มีประสิทธิภาพ โดยให้ประชาชน มีส่วนร่วมเพื่อการพัฒนาท้องถิ่นที่ยั่งยืน

## ๒.๔ ตัวชี้วัด

ประชาชนมีความปลอดภัยในชีวิตและทรัพย์สิน มีสาธารณูปโภคและสาธารณูปการที่สะอาดและปลอดภัย มีรายได้มากขึ้น มีการบริการสาธารณสุข และเด็กได้รับการศึกษาอย่างทั่วถึง

## ๒.๕ ค่าเป้าหมาย

๑. ก่อสร้าง ซ่อมแซม ปรับปรุง โครงสร้างพื้นฐาน สาธารณูปโภค สาธารณูปการ ในเขตพื้นที่รับผิดชอบให้ความสะอาดและมาตรฐานทั่วถึงทั้งพื้นที่
๒. สนับสนุนเสริมสร้างความเข้มแข็งของชุมชนทางเศรษฐกิจระดับบุคคล ครอบครัวและชุมชนท้องถิ่นโดยเน้นปรัชญาเศรษฐกิจพอเพียง
๓. เสริมสร้างทักษะของคนภายในชุมชนทั้งทางด้านจิตใจ ด้านสังคมการศึกษา ด้านสุขภาพอนามัย ด้านสวัสดิการ ด้านสาธารณสุข ด้านกีฬา ให้มีคุณภาพและพึ่งพาตนเองได้
๔. ปรับปรุง พัฒนาแหล่งท่องเที่ยวในพื้นที่
๕. อนุรักษ์ ฟื้นฟูทรัพยากรธรรมชาติและสนับสนุนประชาชนทุกภาคส่วนให้มีส่วนร่วมในการพัฒนาและตรวจสอบการทำงานของภาครัฐและส่งเสริมการบริหารราชการให้เป็นไปตามหลักการบริหารจัดการบ้านเมืองที่ดีและสิ่งแวดล้อม

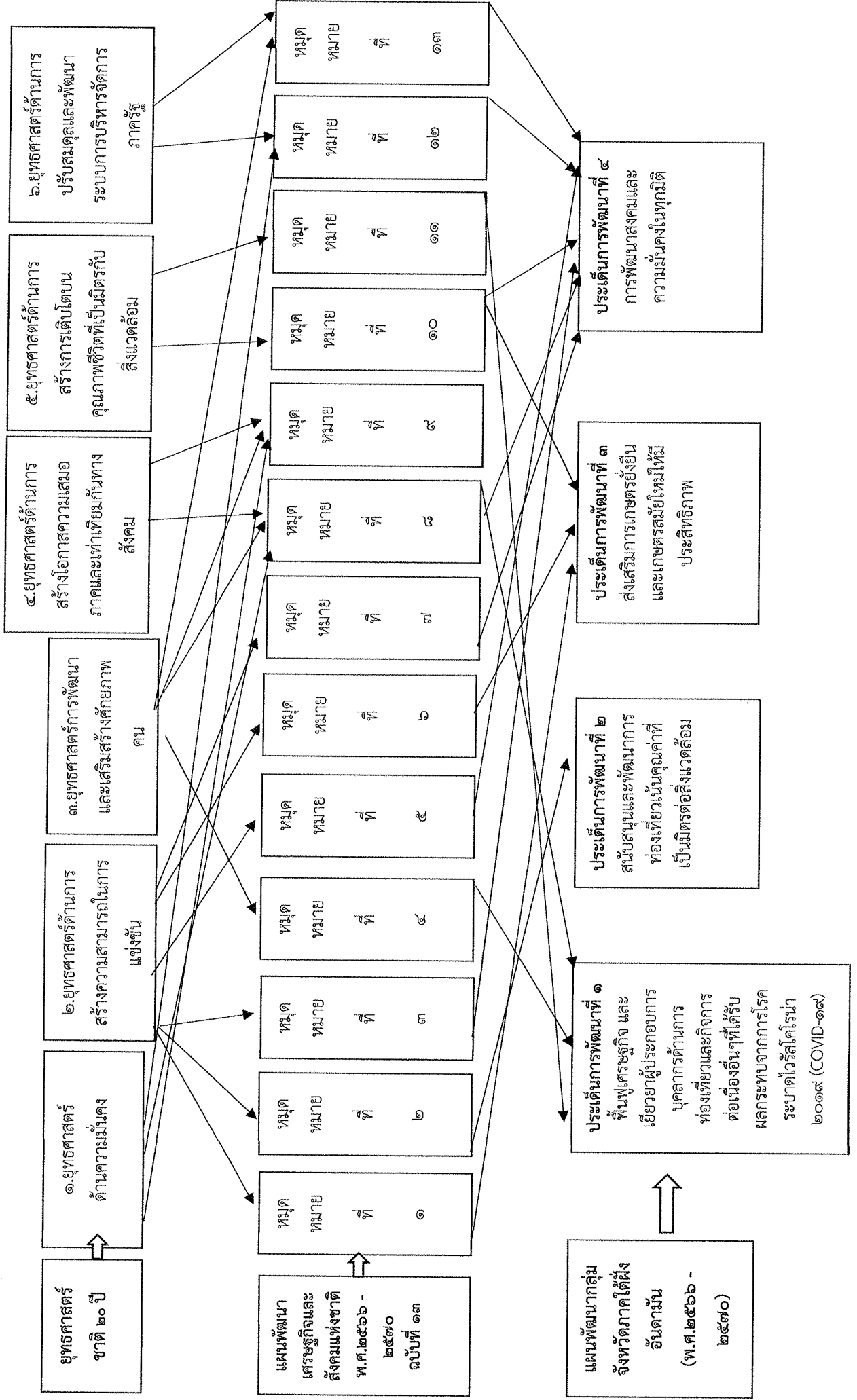
## ๒.๖ กลยุทธ์

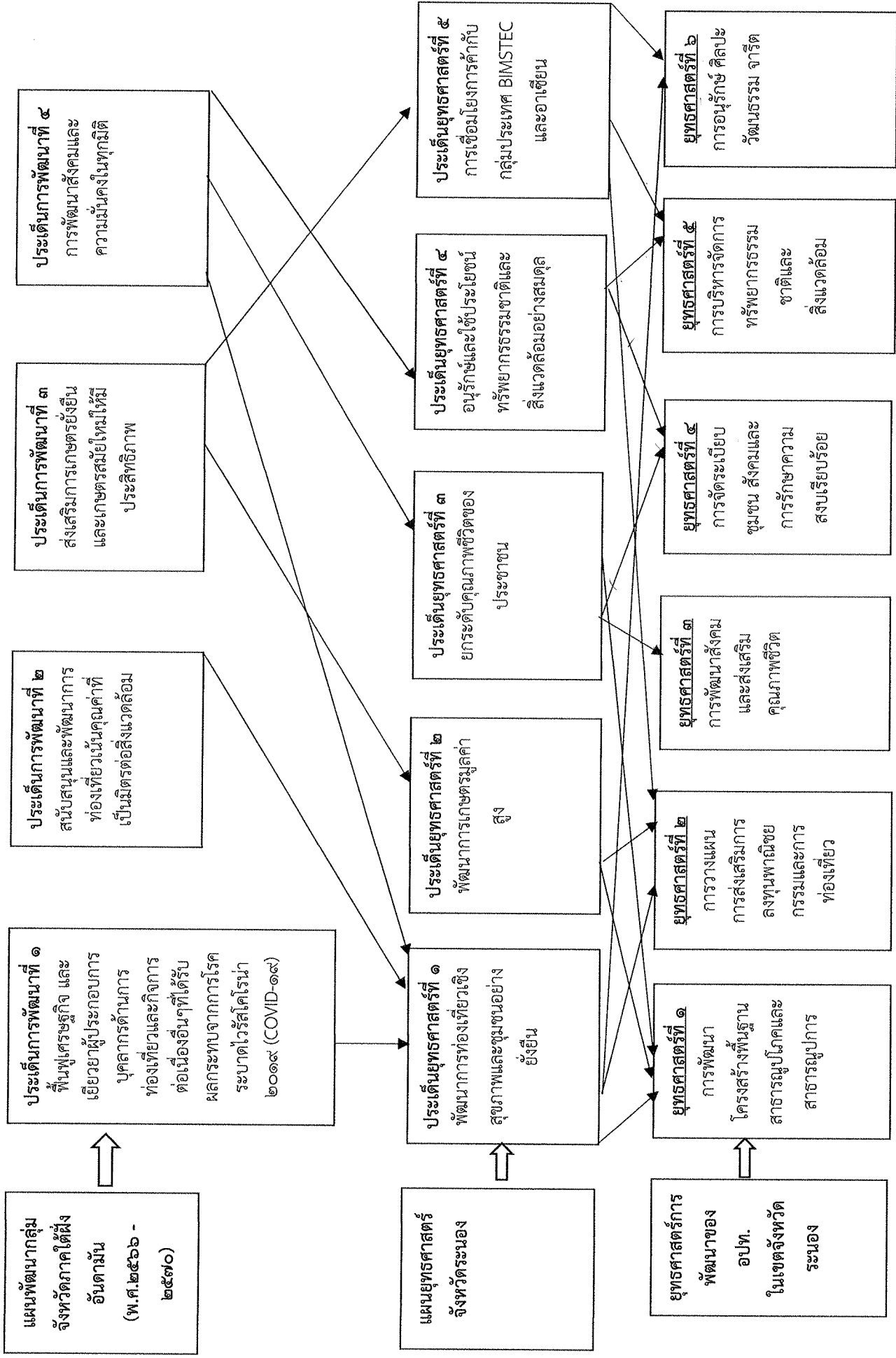
๑. พัฒนาระบบสาธารณูปโภคและบริการพื้นฐานให้มีประสิทธิภาพและครอบคลุมทุกพื้นที่และได้มาตรฐาน
๒. ส่งเสริมเกษตรตามแนวทางปรัชญาเศรษฐกิจพอเพียง
๓. ส่งเสริมและพัฒนาศึกษาเพื่อให้ประชาชนได้รับการศึกษาอย่างทั่วถึงและมีคุณภาพเป็นคนดีมีคุณธรรม ตลอดจนส่งเสริมศิลปวัฒนธรรมประเพณีอันดีงามและภูมิปัญญาท้องถิ่น
๔. ส่งเสริมและพัฒนาศาธารณสุขเพื่อให้ประชาชนได้รับการส่งเสริมป้องกันสาธารณสุขที่ทั่วถึงตลอดจนป้องกันและควบคุมโรคติดต่อและไม่ติดต่อต่าง ๆ
๕. ส่งเสริมและพัฒนากีฬา และการออกกำลังกายเพื่อให้ห่างไกลยาเสพติด
๖. จัดสวัสดิการสงเคราะห์แก่ผู้ยากไร้และด้อยโอกาส
๗. รักษาความสงบเรียบร้อยภายในและการป้องกันและบรรเทาสาธารณภัยเพื่อให้ประชาชนมีความปลอดภัยในชีวิตและทรัพย์สิน
๘. อนุรักษ์ทรัพยากรธรรมชาติและสิ่งแวดล้อมคงไว้ซึ่งความอุดมสมบูรณ์
๙. สร้างจิตสำนึกในการอนุรักษ์ทรัพยากรธรรมชาติให้แก่เยาวชนและประชาชน
๑๐. พัฒนาสิ่งแวดล้อมและป้องกันมลพิษเพื่อให้มีความเป็นระเบียบเรียบร้อย สะอาด น่าอยู่อาศัย
๑๑. การพัฒนา ฟื้นฟู แหล่งท่องเที่ยวให้มีศักยภาพและคุณภาพ
๑๒. เสริมสร้างเครือข่ายและการมีส่วนร่วมของชุมชนด้านการท่องเที่ยว
๑๓. ส่งเสริมการท่องเที่ยวเชิงอนุรักษ์และการดำรงไว้ซึ่งวิถีชีวิตชุมชน
๑๔. ส่งเสริมการบริการที่ดีเพื่อให้ประชาชนมีความพึงพอใจ
๑๕. ส่งเสริมการมีส่วนร่วมของประชาชนในการตรวจสอบการทำงาน
๑๖. สร้างจิตสำนึก ค่านิยม และจรรยาบรรณในการปฏิบัติราชการ
๑๗. ส่งเสริมและพัฒนาให้คณะผู้บริหาร สมาชิกสภาท้องถิ่น ผู้นำชุมชน พนักงานและลูกจ้างให้มีความ ความสามารถ

## ๒.๘ ความเชื่อมโยงของยุทธศาสตร์ในภาพรวม

จากประเด็นความเชื่อมโยงยุทธศาสตร์ที่สำคัญของแผนพัฒนาเศรษฐกิจและสังคมแห่งชาติฉบับที่ ๑๒ ยุทธศาสตร์ชาติ และยุทธศาสตร์จังหวัด จะเห็นได้ว่ามีความเชื่อมโยงกันอย่างชัดเจนในการนำมาเป็นแนวทางกำหนดประเด็นยุทธศาสตร์การพัฒนาขององค์กรปกครองส่วนท้องถิ่น ซึ่งการกำหนดประเด็นยุทธศาสตร์การพัฒนาที่ชัดเจนจะเป็นการเตรียมการพัฒนา เป็นการนำภูมิคุ้มกันที่มีอยู่ พร้อมทั้งเร่งสร้างภูมิคุ้มกันในท้องถิ่นให้เข้มแข็งขึ้น เพื่อเตรียมความพร้อมคน สังคม และระบบเศรษฐกิจของชุมชนให้สามารถปรับตัวรองรับผลกระทบจากการสภาวะการเปลี่ยนแปลงได้อย่างเหมาะสม โดยให้ความสำคัญกับการพัฒนาคน สังคม เศรษฐกิจภายในชุมชนให้มีคุณภาพ ใช้ทรัพยากรที่มีอยู่ภายในชุมชนอย่างคุ้มค่าและเกิดประโยชน์สูงสุด รวมทั้งสร้างโอกาสทางเศรษฐกิจด้วยฐานความรู้ เทคโนโลยี นวัตกรรม และความคิดสร้างสรรค์ บนพื้นฐานการผลิตและการบริโภคที่เป็นมิตรต่อสิ่งแวดล้อม ซึ่งจะนำไปสู่การพัฒนาเพื่อประโยชน์สุขที่ยั่งยืนของชุมชนตามหลักปรัชญาของเศรษฐกิจพอเพียง

ความเชื่อมโยงแผนยุทธศาสตร์ชาติ แผนพัฒนาเศรษฐกิจ แผนยุทธศาสตร์จังหวัดระนอง  
ยุทธศาสตร์การพัฒนาขององค์การบริหารส่วนตำบลลำเลียง (พ.ศ. ๒๕๖๖-๒๕๗๐)













๓. การวิเคราะห์เพื่อพัฒนาท้องถิ่น

๓.๑ การวิเคราะห์กรอบการจัดทำยุทธศาสตร์ขององค์กรปกครองส่วนท้องถิ่น

เพื่อให้ทราบถึงสถานภาพการพัฒนาขององค์กรปกครองส่วนท้องถิ่นในปัจจุบันและโอกาสในการพัฒนาในอนาคต จึงได้ทำการวิเคราะห์ศักยภาพด้วยเทคนิค SWOT Analysis เพื่อให้เห็นจุดอ่อนและจุดแข็งจากปัจจัยภายในและโอกาส และอุปสรรค จากปัจจัยภายนอก ซึ่งผลการวิเคราะห์ศักยภาพ สรุปผลได้ดังนี้

ด้าน	จุดแข็ง / โอกาส	จุดอ่อน / อุปสรรค
การพัฒนาด้านเศรษฐกิจ	<p><b>จุดแข็ง</b></p> <ul style="list-style-type: none"> <li>- มีภูมิประเทศภูมิอากาศรวมทั้งสภาวะแวดล้อมที่เหมาะสมแก่การทำเกษตร</li> <li>- มีกลุ่มอาชีพในตำบล</li> </ul> <p><b>โอกาส</b></p> <ul style="list-style-type: none"> <li>- รัฐบาลมีนโยบายส่งเสริมและแก้ไขปัญหาความยากจนของประชาชน</li> </ul>	<p><b>จุดอ่อน</b></p> <ul style="list-style-type: none"> <li>- ประชาชนมีรายได้ไม่เพียงพอ</li> <li>- ปัญหาหนี้สินของเกษตรกร</li> <li>- ราคาผลผลิตทางการเกษตรตกต่ำ</li> </ul> <p><b>อุปสรรค</b></p> <ul style="list-style-type: none"> <li>- สภาพการณ์ทางเศรษฐกิจในระดับประเทศส่งผลกระทบต่อประชาชนในระดับรากหญ้า</li> </ul>
การพัฒนาและส่งเสริมคุณภาพชีวิตและสังคม	<p><b>จุดแข็ง</b></p> <ul style="list-style-type: none"> <li>- มีวัฒนธรรม ประเพณีท้องถิ่น</li> <li>- ประชาชนไม่มีความแตกต่างในด้านเชื้อชาติ ศาสนา ภาษา และวัฒนธรรมประเพณี</li> <li>- มีองค์กรชุมชน เช่น กรรมการหมู่บ้าน อสม./กองทุนหมู่บ้าน/อปพร.</li> <li>- ผู้สูงอายุ ผู้พิการ ผู้ป่วยเอดส์ ได้รับการสนับสนุน เบี้ยยังชีพอย่างทั่วถึง</li> </ul> <p><b>โอกาส</b></p> <ul style="list-style-type: none"> <li>- รัฐบาลสนับสนุนให้แต่ละท้องถิ่นมีบทบาทในการอนุรักษ์ ฟื้นฟู เผยแพร่ถ่ายทอดวัฒนธรรม ประเพณี และภูมิปัญญาท้องถิ่นมากขึ้น</li> <li>- รัฐบาลให้การสนับสนุนและส่งเสริมคุณภาพชีวิตของผู้สูงอายุ ผู้พิการ ผู้ป่วยเอดส์</li> </ul>	<p><b>จุดอ่อน</b></p> <ul style="list-style-type: none"> <li>- เด็กและเยาวชนยังขาดการมีส่วนร่วมในการสืบสานประเพณีท้องถิ่น</li> <li>- มีแรงงานต่างด้าวที่เข้ามาทำงานในพื้นที่ซึ่งส่งผลกระทบต่อความมั่นคง ปลอดภัยในชีวิตและทรัพย์สิน</li> <li>- การแพร่ระบาดของยาเสพติด</li> <li>- กลุ่มองค์กรต่าง ๆ ในชุมชนไม่เข้มแข็ง</li> </ul> <p><b>อุปสรรค</b></p> <ul style="list-style-type: none"> <li>- สื่อต่าง ๆ เช่น อินเทอร์เน็ต ซึ่งมีอิทธิพลต่อเด็กและเยาวชน ทำให้ขาดความสนใจและมีส่วนร่วมในการสืบสานประเพณีท้องถิ่น</li> <li>- การเปิดโอกาสในการเข้ามาทำงานของแรงงานต่างด้าวอย่างเสรี</li> </ul>
การพัฒนาโครงสร้างพื้นฐาน สาธารณูปโภค และสาธารณูปการ	<p><b>จุดแข็ง</b></p> <ul style="list-style-type: none"> <li>- มีถนนที่เชื่อมถึงกันระหว่างหมู่บ้าน</li> <li>- มีระบบสาธารณูปโภค สาธารณูปการ เช่น ไฟฟ้า ประปา</li> </ul> <p><b>โอกาส</b></p> <ul style="list-style-type: none"> <li>- มีกฎหมาย ระเบียบ กำหนดภารกิจ อำนาจหน้าที่ในการปฏิบัติงานไว้อย่างชัดเจน สามารถกำหนดนโยบายการพัฒนาได้ตามสภาพปัญหาและความต้องการของประชาชนได้</li> </ul>	<p><b>จุดอ่อน</b></p> <ul style="list-style-type: none"> <li>- การพัฒนาด้านโครงสร้างพื้นฐานยังไม่ครอบคลุมทุกพื้นที่ เพราะมีงบประมาณจำกัดในการนำไปพัฒนา</li> </ul> <p><b>อุปสรรค</b></p> <ul style="list-style-type: none"> <li>- สภาพพื้นที่บางส่วนอยู่ในเขตป่าไม้ ป่าสงวนแห่งชาติ และเขตรักษาพันธุ์สัตว์ป่า ทำให้ไม่สามารถดำเนินการพัฒนาด้านโครงสร้างพื้นฐานตามความต้องการประชาชนได้ทันการณ์</li> </ul>

<p><b>การบริหารจัดการ ทรัพยากรธรรมชาติและสิ่งแวดล้อม</b></p>	<p><b>จุดแข็ง</b></p> <ul style="list-style-type: none"> <li>- มีป่าสงวน</li> <li>- มีทรัพยากรทางธรรมชาติที่สมบูรณ์</li> <li>- สภาพแวดล้อมยังมีสภาพที่ดีเนื่องจากยังไม่มีโรงงานอุตสาหกรรมขนาดใหญ่และชุมชนยังไม่หนาแน่น</li> </ul> <p><b>โอกาส</b></p> <ul style="list-style-type: none"> <li>- รัฐบาลมีนโยบายและให้ความสำคัญการอนุรักษ์ทรัพยากรธรรมชาติ รวมถึงการป้องกันและแก้ไขปัญหาสภาพแวดล้อม</li> </ul>	<p><b>จุดอ่อน</b></p> <ul style="list-style-type: none"> <li>- ประชาชนขาดจิตสำนึกในการรักษาทรัพยากรธรรมชาติและสิ่งแวดล้อม</li> <li>- การใช้ทรัพยากรไม่คุ้มค่า ทุ่มเพื่อย</li> <li>- มีการบุกรุกที่สาธารณะของหมู่บ้านและป่าไม้ ป่าสงวนแห่งชาติ และเขตรักษาพันธุ์สัตว์ป่า</li> </ul> <p><b>อุปสรรค</b></p> <ul style="list-style-type: none"> <li>- การดำเนินการกับผู้กระทำผิดยังไม่จริงจัง</li> </ul>
<p><b>การพัฒนาส่งเสริม การท่องเที่ยว อย่างยั่งยืน</b></p>	<p><b>จุดแข็ง</b></p> <ul style="list-style-type: none"> <li>- มีแหล่งท่องเที่ยวถ้ำพระขยงค์</li> <li>- มีน้ำตกห้วยเนียง</li> <li>- มีน้ำตกห้วยใหญ่</li> </ul> <p><b>โอกาส</b></p> <ul style="list-style-type: none"> <li>- รัฐบาลมีนโยบายและให้ความสำคัญกับการส่งเสริมการท่องเที่ยวภายในประเทศ</li> </ul>	<p><b>จุดอ่อน</b></p> <ul style="list-style-type: none"> <li>- ขาดการประชาสัมพันธ์ที่เพียงพอและทั่วถึง</li> <li>- แหล่งท่องเที่ยวไม่ได้รับการพัฒนาอย่างต่อเนื่อง</li> </ul> <p><b>อุปสรรค</b></p> <ul style="list-style-type: none"> <li>- สภาพภูมิอากาศที่ได้รับอิทธิพลของลมมรสุมทั้งสองด้าน ทำให้มีฝนตกชุก ซึ่งเป็นอุปสรรคที่สำคัญด้านการท่องเที่ยว</li> </ul>
<p><b>การเสริมสร้างระบบ บริหารจัดการที่ดี</b></p>	<p><b>จุดแข็ง</b></p> <ul style="list-style-type: none"> <li>- ผู้นำมีความรู้ความสามารถ มีภาวะความเป็นผู้นำ มีศักยภาพในการบริหารงาน</li> <li>- บุคลากรมีความรู้และทักษะในการปฏิบัติงาน</li> </ul> <p><b>โอกาส</b></p> <ul style="list-style-type: none"> <li>- รัฐบาลเน้นการให้สิทธิเสรีภาพแก่ประชาชน ส่งเสริมการกระจายอำนาจสู่ท้องถิ่นและเปิดโอกาสในการมีส่วนร่วมของประชาชน</li> </ul>	<p><b>จุดอ่อน</b></p> <ul style="list-style-type: none"> <li>- ประชาชนยังขาดความรู้เรื่องกฎหมายที่เกี่ยวข้องกับประชาชน</li> <li>- ขาดบุคลากรผู้ปฏิบัติงานที่มีความรู้ความสามารถในบางสาขาของงาน</li> </ul> <p><b>อุปสรรค</b></p> <ul style="list-style-type: none"> <li>- งบประมาณมีจำกัดทำให้เป็นอุปสรรคต่อการดำเนินการพัฒนาหรือแก้ไขปัญหาความเดือนร้อนของประชาชน</li> </ul>

๓.๒ การประเมินสถานการณ์สภาพแวดล้อมภายนอกที่เกี่ยวข้อง

ผลจากการประเมินสถานการณ์สภาพแวดล้อมภายนอกขององค์การบริหารส่วนตำบลลำเสียงพบว่าปัญหาสภาพพื้นที่ไม่เอื้ออำนวยต่อการพัฒนา เนื่องจากพื้นที่บางส่วนอยู่ในเขตป่าสงวนแห่งชาติ ป่าอนุรักษ์ เขตรักษาพันธุ์สัตว์ป่า ซึ่งไม่สามารถดำเนินการพัฒนาเพื่อแก้ปัญหาความเดือดร้อนให้กับประชาชนได้อย่างเต็มที่

ส่วนที่ ๓  
**การนำแผนพัฒนาท้องถิ่นไปสู่การปฏิบัติ**

๓.๑ ยุทธศาสตร์การพัฒนาท้องถิ่นและยุทธศาสตร์ระดับมหภาคเพื่อนำไปสู่การปฏิบัติ

ที่	ยุทธศาสตร์ชาติ ๒๐ ปี	แผนพัฒนาเศรษฐกิจและสังคมแห่งชาติ ฉบับที่ ๑๓	SDGs (เป้าหมาย)	ยุทธศาสตร์จังหวัด หนอง	ยุทธศาสตร์การพัฒนาขององค์กรปกครองส่วนท้องถิ่นในเขตจังหวัดระนอง	ยุทธศาสตร์องค์การบริหารส่วนตำบลลำเลียง	กลยุทธ์	แผนงาน	หน่วยงานรับผิดชอบหลัก
๑	๒.ยุทธศาสตร์ด้านความสามารรถในการแข่งขันและเสริมสร้างศักยภาพคน ๔.ยุทธศาสตร์ด้านการสร้างโอกาสความเสมอภาคและเท่าเทียมกันทางสังคม ๕.ยุทธศาสตร์ด้านการสร้างการเติบโตบนคุณภาพชีวิตที่เป็นมิตรกับสิ่งแวดล้อม ๖.ยุทธศาสตร์ด้านการปรับสมดุลและพัฒนาระบบการบริหารจัดการภาครัฐ	หมวดหมายที่ ๑ หมวดหมายที่ ๓ หมวดหมายที่ ๔ หมวดหมายที่ ๕ หมวดหมายที่ ๗ หมวดหมายที่ ๘ หมวดหมายที่ ๙ หมวดหมายที่ ๑๑ หมวดหมายที่ ๑๒ หมวดหมายที่ ๑๓	<b>ประเด็นการพัฒนาที่ ๑</b> ฟื้นฟูเศรษฐกิจ และเยียวยาผู้ประกอบการ บุคลากรด้านการท่องเที่ยวและกิจการต่อเนื่องที่ได้รับผลกระทบจากโรคระบาดไวรัสโคโรนา ๒๐๑๙ (COVID-๑๙) <b>ประเด็นการพัฒนาที่ ๒</b> สนับสนุนและพัฒนาการท่องเที่ยวเน้นคุณค่าที่เป็นมิตรต่อสิ่งแวดล้อม <b>ประเด็นการพัฒนาที่ ๔</b> การพัฒนาสังคมและ	<b>ประเด็นยุทธศาสตร์ที่ ๑</b> พัฒนาการท่องเที่ยวเชิงสุขภาพและชุมชนอย่างยั่งยืน <b>ประเด็นยุทธศาสตร์ที่ ๒</b> พัฒนาการเกษตรมูลค่าสูง	<b>ยุทธศาสตร์ที่ ๒</b> การวางแผนการส่งเสริมการลงทุนพาณิชย์ยกรรม <b>ยุทธศาสตร์ที่ ๒</b> การอนุรักษ์ศิลปวัฒนธรรมประเพณี	<b>ยุทธศาสตร์ที่ ๑</b> การพัฒนาด้านเศรษฐกิจ	-ส่งเสริมและสนับสนุนกลุ่มอาชีพเพื่อสร้างรายได้แก่ประชาชน -ส่งเสริมและสนับสนุนแนวทางการรักษาเศรษฐกิจพอเพียง -ส่งเสริมและสนับสนุนการค้าขายในครัวเรือนและชุมชน -สนับสนุนการออกเอกสารสิทธิ์ในที่ดินทำกิน ที่อยู่อาศัยของประชาชนและการคุ้มครองที่ดินของรัฐ	๑.๑ แผนงานสร้างเสริมเข้มแข็งของชุมชน ๑.๒ แผนงานการเกษตร	สำนักงานปลัด สำนักงานปลัด

ที่	ยุทธศาสตร์ชาติ ๒๐ ปี	แผนพัฒนาเศรษฐกิจและสังคมแห่งชาติ ฉบับที่ ๑๓	SDGs (เป้าหมาย)	ยุทธศาสตร์จังหวัดระนอง	ยุทธศาสตร์การพัฒนาขององค์กรปกครองส่วนท้องถิ่นในเขตจังหวัดระนอง	ยุทธศาสตร์องค์การบริหารส่วนตำบลลำเลียง	กลยุทธ์	แผนงาน	หน่วยงานรับผิดชอบหลัก
๒	๑.ยุทธศาสตร์ด้านความมั่นคง ๒.ยุทธศาสตร์ด้านความสามารถในการแข่งขัน ๓.ยุทธศาสตร์สร้างศักยภาพคนและเสริมสร้างศักยภาพคน ๔.ยุทธศาสตร์ด้านการสร้างโอกาสความเสมอภาคและเท่าเทียมกันทางสังคม ๕.ยุทธศาสตร์ด้านการสร้างการเติบโตบนคุณภาพชีวิตที่เป็นมิตรกับสิ่งแวดล้อม ๖.ยุทธศาสตร์ด้านการปรับสมดุลและพัฒนาระบบการบริหารจัดการภาครัฐ	หมวดหมายที่ ๓ หมวดหมายที่ ๔ หมวดหมายที่ ๕ หมวดหมายที่ ๗ หมวดหมายที่ ๘ หมวดหมายที่ ๙ หมวดหมายที่ ๑๑ หมวดหมายที่ ๑๒ หมวดหมายที่ ๑๓	<u>ประเด็นการพัฒนาที่ ๑</u> ฟื้นฟูเศรษฐกิจ และเยียวยาผู้ประกอบการ บุคลากรด้านการท่องเที่ยวและกิจกรรมการท่องเที่ยวที่ได้รับผลกระทบจากโรคระบาดไวรัสโคโรนา ๒๐๑๙ (COVID-๑๙) <u>ประเด็นการพัฒนาที่ ๔</u> การพัฒนาสังคมและความเป็นอยู่ในทุกมิติ	<u>ประเด็นยุทธศาสตร์ที่ ๑</u> พัฒนาการท่องเที่ยวเชิงสุขภาพและชุมชนอย่างยั่งยืน <u>ประเด็นยุทธศาสตร์ที่ ๓</u> ยกระดับคุณภาพชีวิตของประชาชน	<u>ยุทธศาสตร์ที่ ๓</u> การพัฒนาและส่งเสริมคุณภาพชีวิตและสังคม <u>ยุทธศาสตร์ที่ ๔</u> การจัดระเบียบชุมชน สังคม และการรักษาความสงบเรียบร้อย <u>ยุทธศาสตร์ที่ ๖</u> การอนุรักษ์ศิลปะ วัฒนธรรม จารีต	<u>ยุทธศาสตร์ที่ ๒</u> การพัฒนาและส่งเสริมคุณภาพชีวิตและสังคม	-พัฒนาคุณภาพและมาตรฐานการศึกษา -พัฒนาคุณภาพและมาตรฐานสุขภาพชีวิต -ส่งเสริมอนุรักษ์ศาสนา ศิลปะ วัฒนธรรม ประเพณี และภูมิปัญญาท้องถิ่นให้เป็นเอกลักษณ์ท้องถิ่น	๒.๑ แผนงานการศึกษา ๒.๒ แผนงานการศึกษา ความสงบภายใน ๒.๓ แผนงานการศึกษา พัฒนาวัฒนธรรมและ นันทนาการ ๒.๔ แผนงาน สาธารณสุข ๒.๕ แผนงานสร้าง ความเข้มแข็งของชุมชน ๒.๖ แผนงานสังคม สงเคราะห์ ๒.๗ แผนงานงบกลาง	กองการศึกษา สำนักปลัด/กองช่าง กองการศึกษา สำนักปลัด สำนักปลัด/กองการศึกษา สำนักปลัด สำนักปลัด/กองการศึกษา สำนักปลัด

ที่	ยุทธศาสตร์ชาติ ๒๐ ปี	แผนพัฒนาเศรษฐกิจและสังคมแห่งชาติ ฉบับที่ ๑๓	SDGs (เป้าหมาย)	ยุทธศาสตร์จังหวัดระนอง	ยุทธศาสตร์การพัฒนาระบบโครงสร้างพื้นฐานของจังหวัดระนอง	ยุทธศาสตร์องค์การบริหารส่วนตำบลลำเลียง	กลยุทธ์	แผนงาน	หน่วยงานรับผิดชอบหลัก
๓	๑.ยุทธศาสตร์ด้านความมั่นคง ๒.ยุทธศาสตร์ด้านความสามารถในการแข่งขัน ๓.ยุทธศาสตร์การพัฒนาระบบโครงสร้างพื้นฐาน ๔.ยุทธศาสตร์ด้านการปรับสมดุลและพัฒนาระบบการบริหารจัดการภาครัฐ	หมวดหมายที่ ๓ หมวดหมายที่ ๔ หมวดหมายที่ ๗ หมวดหมายที่ ๘ หมวดหมายที่ ๑๒ หมวดหมายที่ ๑๓	ประเด็นการพัฒนาที่ ๔ การพัฒนาสังคมและความมั่นคงในทุกระดับ	ประเด็นยุทธศาสตร์ที่ ๑ พัฒนาการท่องเที่ยวเชิงสุขภาพและชุมชนอย่างยั่งยืน ประเด็นยุทธศาสตร์ที่ ๒ ยกระดับคุณภาพชีวิตของประชาชน	ยุทธศาสตร์ที่ ๑ การพัฒนาโครงสร้างพื้นฐานสาธารณูปโภคและสาธารณูปการ ยุทธศาสตร์ที่ ๒ การพัฒนาสังคมและส่งเสริมคุณภาพชีวิต	ยุทธศาสตร์ที่ ๒ การพัฒนาโครงสร้างพื้นฐานสาธารณูปโภคและสาธารณูปการ	-พัฒนาด้านคมนาคมขนส่งให้มีความสะดวกได้มาตรฐานและทั่วถึง -พัฒนาระบบสาธารณูปโภค -พัฒนาระบบการให้บริการให้มีประสิทธิภาพและทั่วถึง -พัฒนาปรับปรุงบำรุงแหล่งน้ำให้มีคุณภาพและเพียงพอต่อความต้องการของประชาชน	๓.๑ แผนงานพิเศษชุมชน ๓.๒ แผนงานอุตสาหกรรมและการโยธา ๓.๓ แผนงานการเกษตร	กองช่าง กองช่าง กองช่าง
๔	๑.ยุทธศาสตร์ด้านความมั่นคง ๒.ยุทธศาสตร์ด้านความสามารถในการแข่งขัน ๓.ยุทธศาสตร์การพัฒนาระบบโครงสร้างพื้นฐาน ๔.ยุทธศาสตร์ด้านการปรับสมดุลและพัฒนาระบบการบริหารจัดการภาครัฐ	หมวดหมายที่ ๓ หมวดหมายที่ ๔ หมวดหมายที่ ๗ หมวดหมายที่ ๘ หมวดหมายที่ ๑๐ หมวดหมายที่ ๑๒ หมวดหมายที่ ๑๓	ประเด็นการพัฒนาที่ ๔ การพัฒนาสังคมและความมั่นคงในทุกระดับ	ประเด็นยุทธศาสตร์ที่ ๔ อนุรักษ์และใช้ประโยชน์ทรัพยากรธรรมชาติและสิ่งแวดล้อมอย่างสมดุล ประเด็นยุทธศาสตร์ที่ ๕ การเชื่อมโยงการค้ากับกลุ่มประเทศ BIMSTEC และอาเซียน	ยุทธศาสตร์ที่ ๕ การบริหารจัดการทรัพยากรธรรมชาติและสิ่งแวดล้อม	ยุทธศาสตร์ที่ ๕ การบริหารจัดการทรัพยากรธรรมชาติและสิ่งแวดล้อม	-สร้างจิตสำนึกและความตระหนักในการอนุรักษ์ ทรัพยากรธรรมชาติและสิ่งแวดล้อม -บำบัดฟื้นฟูทรัพยากรธรรมชาติและสิ่งแวดล้อม	๔.๑ แผนงานการเกษตร	สำนักงานการเกษตร

ที่	ยุทธศาสตร์ชาติ ๒๐ ปี	แผนพัฒนาเศรษฐกิจและสังคมแห่งชาติ ฉบับที่ ๑๓	SDGs (เป้าหมาย)	ยุทธศาสตร์จังหวัดระนอง	ยุทธศาสตร์การพัฒนาขององค์กรปกครองส่วนท้องถิ่นในเขตจังหวัดระนอง	ยุทธศาสตร์องค์การบริหารส่วนตำบลลำเลียง	กลยุทธ์	แผนงาน	หน่วยงานรับผิดชอบหลัก
๕	๑.ยุทธศาสตร์ด้านความมั่นคง ๒.ยุทธศาสตร์ด้านความสามารถในการแข่งขัน ๓.ยุทธศาสตร์การพัฒนาและเสริมสร้างศักยภาพคน ๖.ยุทธศาสตร์ด้านการปรับสมดุลและพัฒนาาระบบการบริหารจัดการภาครัฐ	หมวดภายใต้ ๒ หมวดภายใต้ ๓ หมวดภายใต้ ๕ หมวดภายใต้ ๗ หมวดภายใต้ ๙ หมวดภายใต้ ๑๒ หมวดภายใต้ ๑๓	ประเด็นการพัฒนาที่ ๒ สนับสนุนและพัฒนากิจกรรมท่องเที่ยว เน้นคุณค่าที่เป็นมิตรต่อสิ่งแวดล้อม ประเด็นการพัฒนาที่ ๔ การพัฒนาสังคมและความมั่นคงในทกมิติ	ประเด็นยุทธศาสตร์ที่ ๑ พัฒนาการท่องเที่ยวเชิงสุขภาพและชุมชนอย่างยั่งยืน ประเด็นยุทธศาสตร์ที่ ๒ พัฒนาการเกษตรมูลค่าสูง ประเด็นยุทธศาสตร์ที่ ๔ การเชื่อมโยงการค้ากับกลุ่มประเทศ BIMSTEC และอาเซียน	ยุทธศาสตร์ที่ ๒ การวางแผนการส่งเสริมการลงทุนเกษตรกรรม	ยุทธศาสตร์ที่ ๕ การพัฒนาส่งเสริมการท่องเที่ยวอย่างยั่งยืน	-การพัฒนาฟื้นฟูแหล่งท่องเที่ยวให้มีความปลอดภัย -การส่งเสริมการท่องเที่ยวเชิงอนุรักษ์และการดำรงวิถีชีวิตชุมชนท้องถิ่น -การส่งเสริมและประชาสัมพันธ์แหล่งท่องเที่ยวให้เป็นที่รู้จักแพร่หลาย -การเสริมสร้างการบริหารจัดการที่ดี	๕.๑ แผนงานศาสนาวัฒนธรรมและนันทนาการ ๕.๒ แผนงานอุตสาหกรรมและการโยธา	กองการศึกษา กองช่าง
๖	๑.ยุทธศาสตร์ด้านความมั่นคง ๒.ยุทธศาสตร์ด้านความสามารถในการแข่งขัน ๓.ยุทธศาสตร์การพัฒนาและเสริมสร้างศักยภาพคน ๖.ยุทธศาสตร์ด้านการปรับสมดุลและพัฒนาาระบบการบริหารจัดการภาครัฐ	หมวดภายใต้ ๓ หมวดภายใต้ ๕ หมวดภายใต้ ๗ หมวดภายใต้ ๙ หมวดภายใต้ ๑๒ หมวดภายใต้ ๑๓	ประเด็นการพัฒนาที่ ๔ การพัฒนาสังคมและความมั่นคงในทกมิติ	ประเด็นยุทธศาสตร์ที่ ๓ ประชาชน ประเด็นยุทธศาสตร์ที่ ๔ อนุรักษ์และใช้ประโยชน์ทรัพยากรธรรมชาติและสิ่งแวดล้อมอย่างสมดุล	ยุทธศาสตร์ที่ ๔ การจัดระเบียบชุมชน สังคม และการรักษาความสงบเรียบร้อย	ยุทธศาสตร์ที่ ๒ การเสริมสร้างระบบการบริหารจัดการที่ดี	-พัฒนาบุคลากรในองค์กรและท้องถิ่นให้มีประสิทธิภาพ -สร้างจิตสำนึก ค่านิยม และจรรยาบรรณในการปฏิบัติราชการ -ส่งเสริมการมีส่วนร่วมของภาคประชาชน -พัฒนาสำนักงานให้มีคุณภาพและได้มาตรฐาน	๖.๑ แผนงานบริหารทั่วไป ๖.๒ แผนงานอุตสาหกรรมและการโยธา ๖.๓ แผนงานสร้างความเข้มแข็งของชุมชน	สำนักปลัด/กองคลัง/กองช่าง กองช่าง สำนักปลัด